

522GW

Instrukcja obsługi



Wprowadzenie odnośnie Państwa kamery samochodowej

Niniejsza seria kamer samochodowych Nextbase™ została zaprojektowana szczególnie z myślą o łatwości użytkowania; odradza się zmianę ustawień domyślnych, które zostały starannie wybrane, aby zapewnić najlepszą wydajność podczas codziennego użytkowania.

Prosimy sprawdzić wersję oprogramowania kamery samochodowej; jest ona dostępna w menu Ustawienia [Setup] w Informacje o systemie [System Info]. Najnowsze wersje dostępne są na naszej stronie internetowej, skąd można je pobrać i zaktualizować w razie potrzeby.

www.nextbase.com

PIERWSZE UŻYCIE

Przed użyciem kamery konieczne jest jej pełne naładowanie. Podłącz kamerę za pośrednictwem portu USB do domowego źródła zasilania, takiego jak komputer lub domowe gniazdo USB, na około 2 godziny.

Podstawowe działanie

Wraz z kamerą samochodową niezbędne jest używanie wysokiej jakości karty Micro SD klasy 10 lub U1 ze względu na bardzo dużą transmisję danych generowaną przez nagrywanie w wysokiej rozdzielczości. Aby uzyskać najlepsze wyniki, zalecamy stosowanie kamery wraz z naszymi kartami SD marki Nextbase™.

Kamera samochodowa Nextbase™ jest skonfigurowana do nagrywania plików wideo o długości zaledwie 1 minuty. Oznacza to, że każdy plik ma wygodny rozmiar, co umożliwia jego łatwe pobranie i przesłanie do firmy ubezpieczeniowej. Na pewnym etapie Twoja karta MicroSD zapełni się plikami wideo, ale nie należy się tym martwić. Kamera automatycznie usuwa najstarszy plik, by zwolnić miejsce na nowe nagrania. W ten sposób nigdy nie zabraknie Ci miejsca i zapiszesz mnóstwo danych z jazdy.

Przyjmuje się, że karta o pojemności 16Gb pomieści nagranie z ostatniej 1,5 godziny jazdy.

W miesiącach letnich, w których czas przestawiany jest do przodu, lub do jazdy w innych krajach, dostosuj godzinę w menu ustawień (Czas i data [Time & Date]), aby uwzględnić różnicę w stosunku do czasu GMT, dodając lub odejmując 1 godzinę zgodnie z potrzebą.

Dostępne są 3 tryby działania kamery - Wideo, Zdjęcie i Odtwarzanie.

Naciśnij przycisk MODE na kamerze, aby wybrać wymagany tryb.

Tryb wideo: domyślny tryb, gdy kamera jest włączona, do nagrywania wideo.

Tryb zdjęć: Umożliwia robienie zdjęć.

Tryb odtwarzania: Umożliwia przeglądanie nagranych filmów lub zdjęć na ekranie LCD kamery.

Technologia automatycznego Startu / Zatrzymania

Kamera włączy się automatycznie i będzie gotowa do użycia, gdy tylko pojawi się zasilanie.

W niektórych pojazdach będzie to miało miejsce po nawiązaniu połączeń, w innych kamera włączy się po włączeniu zapłonu. Po odcięciu zasilania kamera przeprowadzi proces automatycznego wyłączenia.

1. Wskazówki dotyczące nagrywania filmów jak najlepszej jakości:

- 1.1 Ustaw kamerę samochodową na środku przedniej szyby poza zasięgiem lusterka wstecznego, aby nie rozpraszała kierowcy.
- 1.2 Upewnij się, że obszar na przedniej szybie, przez który rejestruje kamera, nie jest zabrudzony i znajduje się w zasięgu wycieraczek. Dzięki temu Twoje filmy będą tak wyraźne, jak to tylko możliwe.
- 1.3 Zmniejsz ilość nieba w kadrze, ustawiając kąt widzenia kamery w kierunku drogi. Zbyt dużo widocznego nieba doprowadzi do przyciemnienia drogi z powodu automatycznej kompensacji ekspozycji.
- 1.4 Usuń niepotrzebne elementy z deski rozdzielczej. Jeśli zostaną na niej umieszczone przedmioty, mogą one odbijać się na przedniej szybie, co zostanie uchwycone podczas nagrywania.
- 1.5 W zredukowaniu efektu lśnienia deski rozdzielczej pomoc może zakup filtra polaryzacyjnego Nextbase™.

2. Wskazówki dotyczące stabilnej wydajności karty pamięci:

- 2.1 Okresowo formatuj kartę pamięci. Zalecamy sformatowanie karty pamięci co 2-3 tygodnie. Spowoduje to wyczyszczenie wszystkich plików z karty i skonfigurowanie jej na nowo w celu dalszego użytkowania z kamerą. Oczywiście należy to zrobić tylko PO pobraniu plików, które chcesz zachować, gdyż sformatowanie karty spowoduje usunięcie całej jej zawartości.
- 2.2 Kartę pamięci należy formatować za pośrednictwem kamery. Pozwoli to skonfigurować kartę specjalnie pod kątem Twojej kamery. Naciśnij dwukrotnie MENU i wybierz opcję Formatuj kartę [Format Card]. Postępuj zgodnie z instrukcjami wyświetlanymi na ekranie.
- 2.3 Przed wyjęciem karty pamięci SD wyłącz kamerę, aby zapobiec ryzyku uszkodzenia karty pamięci lub plików na niej zapisanych.

Karty SD Nextbase™

Aby uzyskać najlepsze wyniki, zdecydowanie zalecamy używanie z kamerą naszych kart SD Nextbase™, które można kupić online na stronie nextbase.com lub w najbliższym sklepie. Działanie kart, które nie zostały stworzone specjalnie do kamery samochodowej, może na początku wydawać się idealne, lecz po długim użytkowaniu (kwestia dni, tygodni lub miesięcy) może dojść do awarii. W najgorszym przypadku błąd nagrywania może zostać wykryty dopiero wtedy, gdy karta SD nie zarejestruje poważnego wypadku, dlatego konieczne jest korzystanie z odpowiedniej karty SD.

Spis Treści

WPROWADZENIE ODNOŚNIE PAŃSTWA KAMERY SAMOCHODOWEJ	02	TRYB ODTWARZANIA – OCHRONA I USUWANIE	30
SPIS TREŚCI	03	MYNEXTBASE CONNECT™	31
ŚRODKI OSTROŻNOŚCI/ UWAGI DOTYCZĄCE OBSŁUGI PRODUKTU	04	MYNEXTBASE PLAYER™	32 - 33
OSTRZEŻENIA O PRODUKCIE	05	MYNEXTBASE CLOUD™	34
BEZPIECZNE UŻYTKOWANIE / UWAGI	06	ALEXA™ BUILT-IN	35
SPECYFIKACJA PRODUKTU	07	POŁĄCZENIE Z PC	36
ZAWARTOŚĆ OPAKOWANIA / FUNKCJE PRODUKTU	08	INFORMACJE O AKTUALIZACJI OPROGRAMOWANIA	37
CZĘŚCI I STEROWANIE KAMERĄ	09 - 10	POŁĄCZENIE Z TV	38
INSTALACJA W POJEŹDZIE	11 - 14	KARTY SD NEXTBASE	39
USTAWIANIE KAMERY / AKCESORIA	15	CZĘSTO ZADAWANE PYTANIA	40 - 41
FILTR POLARYZACYJNY	16	ZNAK CE / UMOWA LICENCYJNA NA OPROGRAMOWANIE	42
PIERWSZE UŻYCIE	17 - 18	GWARANCJA / ZAKUPY PRODUKTÓW UŻYWANYCH NA AUKCJACH INTERNETOWYCH / ZAKUPY MIĘDZYKRAJOWE	43
MENU	19 - 22	DEKLARACJE ZGODNOŚCI	44 - 45
WSPARCIE KIEROWCY – AWARJNE SOS	23 - 25	WIĘCEJ NEXTBASE™ PRODUKTY	46
POŁĄCZONE APLIKACJE	26	FUNKCJE KAMERY SAMOCHODOWEJ	47
TRYB VIDEO	27		
TRYB ODTWARZANIA – WIDEO	28		
TRYB ODTWARZANIA – EDYCJA WIDEO	29		

Środki ostrożności

Przed użyciem należy dokładnie przeczytać niniejszą instrukcję i zachować ją do wykorzystania w przyszłości. Będzie to pomocne w przypadku wystąpienia problemów technicznych.

OSTRZEŻENIE: Pod żadnym pozorem nie wystawiaj produktu na działanie deszczu, wilgoci lub wody, ponieważ może to spowodować ryzyko porażenia prądem lub pożaru.

UWAGA: Aby zmniejszyć ryzyko porażenia prądem, nie wykonuj żadnych czynności serwisowych innych niż zawarte w instrukcji obsługi, chyba że masz odpowiednie kwalifikacje. Oddaj urządzenie do naprawy wykwalifikowanemu serwisantowi, jeżeli: Urządzenie zostało wystawione na działanie deszczu lub wody. Urządzenie wydaje się nie działać normalnie. Urządzenie wykazuje wyraźną zmianę wydajności.

LCD: Ekran ciekłokrystaliczny (LCD) to wielowarstwowy złożony element, zawierający 230 400 pikseli. Piksele mogą jednak ulec redukcji podczas normalnego okresu użytkowania produktu. 1 piksel = 0,000004% awaryjności, a awaria jednego piksela na rok działania jest uważana za normalną i nie stanowi powodu do niepokoju

WEEE:



Utylizacja zużytego sprzętu elektrycznego i elektronicznego oraz / lub baterii przez użytkowników w prywatnych gospodarstwach domowych w Unii Europejskiej. Ten symbol na produkcie lub opakowaniu oznacza, że nie można go wyrzucać wraz z odpadami komunalnymi. Zużyty sprzęt oraz / lub baterię należy zutylizować, przekazując ją do odpowiedniego systemu zwrotów w celu recyklingu sprzętu elektronicznego oraz / lub baterii. Aby uzyskać więcej informacji, skontaktuj się z lokalnym biurem utylizacji odpadów komunalnych.

RYZIKO Z DŁAWIENIA: Niektóre Produkty mogą zawierać elementy wystarczająco małe, by mogły zostać połknięte. Przechowywać poza zasięgiem dzieci.

Uwagi dotyczące obsługi produktu

1. Upewnij się, że przednia szyba jest wolna od brudu lub smaru przed zamontowaniem na niej.
2. W razie wypadku nie należy zaciemniać widoku drogi ani utrudniać rozmieszczenia poduszek powietrznych.
3. Gdy nie jest używany, odłącz adapter samochodowy zarówno od gniazda 12 / 24VDC w pojeździe, jak i samej krzywki rozdzielczej.
4. Tylko Wyczyść krzywkę rozdzielczą miękką suchą szmatką, aby uzyskać twardy Brud, nałóż neutralny detergent rozcieńczony w 5 do 6 częściach wody na miękką szmatkę. Należy pamiętać, że alkohol, rozcieńczalnik, benzen itp. mogą spowodować uszkodzenie farby lub powłok.
5. Unikaj kontaktu z soczewkami, ponieważ może to spowodować uszkodzenie.
6. W razie potrzeby ostrożnie wyczyść szklaną soczewkę za pomocą płynu do czyszczenia soczewek okularowych tylko na miękkiej szmatce.
7. Zanim będziesz mógł korzystać z kamery samochodowej, ważne jest, aby była ona w pełni naładowana. Podłącz kamerę przez port USB do domowego źródła zasilania, takiego jak komputer lub domowe gniazdo USB, na około 2 godziny.
8. Użytkownik wyraża zgodę na korzystanie z kamery Nextbase Dash zgodnie ze wszystkimi obowiązującymi przepisami prawa, w tym lokalnymi przepisami kraju lub regionu, w którym mieszka lub w którym korzysta z kamery Nextbase Dash. Korzystając z kamery Nextbase Dash, użytkownik robi to z własnej inicjatywy i jest odpowiedzialny za przestrzeganie wszelkich obowiązujących przepisów, w tym, ale nie wyłącznie, obowiązujących przepisów dotyczących prywatności i gromadzenia danych oraz przepisów zakazujących lub ograniczających umieszczanie obiektów na przedniej szybie pojazdu. pojazd silnikowy. UŻYTKOWNIK JEST ODPOWIEDZIALNY ZA ZAMONTOWANIE URZĄDZENIA ZGODNIE ZE WSZYSTKIMI OBOWIĄZUJĄCYMI PRZEPISAMI I ROZPORZĄDZENIAMI. Portable Multimedia Limited trading jako Nextbase nie ponosi odpowiedzialności za dostęp do kamery Nextbase lub korzystanie z niej w sposób naruszający obowiązujące prawo.
9. Nagrania wideo wykonane przez tę kamerę są przeznaczone wyłącznie do użytku osobistego.
10. Publikacja nagrań na Youtube, w Internecie lub w inny sposób podlega ustawie o ochronie Odanych i jej wymogom należy przestrzegać. Jeśli kamera samochodowa ma być używana w środowisku komercyjnym, tj. w samochodach ciężarowych, oprócz przepisów ustawy o ochronie danych zastosowanie ma również rozporządzenie CCTV. Obejmuje to etykietowanie w celu identyfikacji korzystania z telewizji przemysłowej, pominięcie rejestracji dźwięku i informowanie odpowiednich organów o tym, kto kontroluje dane.
11. Odtwarzanie wideo na kamerze samochodowej widocznej dla kierowcy jest zabronione lub ograniczone w niektórych krajach lub Stanach. Proszę przestrzegać tych praw.
12. Podczas jazdy nie dostosowuj elementów sterujących kamery samochodowej, ponieważ jest to odwrócenie uwagi od jazdy.

Rozproszenie uwagi może prowadzić do wypadków oraz ryzyka obrażeń lub śmierci. Zawsze miej oczy na drodze i bądź świadomy swojego otoczenia.



Ostrzeżenia o produkcji

Nieprzestrzeżenie poniższych ostrzeżeń może doprowadzić do wypadku lub kolizji, co może skutkować śmiercią lub poważnymi obrażeniami.

Ostrzeżenie o rozproszeniu uwagi

Właściwie używana kamera ma na celu zwiększenie świadomości sytuacyjnej. W przypadku niewłaściwego użycia wyświetlacz może rozpraszać kierowcę, prowadząc do wypadku, który może skutkować poważnymi obrażeniami ciała lub śmiercią. **NIE** próbuj uzyskiwać dostępu do informacji przechowywanych w kamerze ani zmieniać ustawień urządzenia podczas jazdy. Informacje przechowywane w kamerze należy przeglądać tylko wtedy, gdy pojazd się nie porusza i jest zaparkowany w bezpiecznym miejscu zgodnie z lokalnymi przepisami. Ustawienia kamery samochodowej należy zmieniać tylko wtedy, gdy pojazd się nie porusza i jest zaparkowany w bezpiecznym miejscu zgodnie z lokalnymi przepisami. Zawsze zwracaj uwagę na otoczenie i nie wpatruj się w wyświetlacz ani nie skupiaj na nim wzroku. Skupiając się na wyświetlaczu, możesz nie zauważyć przeszkody lub zagrożenia. Korzystasz z kamery na własne ryzyko.

Podczas jazdy nie należy zmieniać ustawień ani uzyskiwać dostępu do funkcji wymagających długotrwałego korzystania z kamery. Przed przystąpieniem do takich operacji zatrzymaj się w bezpieczny i przepisowy sposób.

Odtwarzanie wideo na urządzeniach z wyświetlaczami widocznymi dla kierowcy jest zabronione lub ograniczone w niektórych krajach lub stanach. Przestrzegaj tych przepisów.

Ostrzeżenia dotyczące instalacji w pojeździe

Podczas instalowania kamery samochodowej w pojeździe nie należy umieszczać jej w miejscu, w którym zasłania ona widok kierowcy na drogę lub przeszkadza w obsłudze elementów sterujących pojazdu, takich jak kierownica, pedały lub dźwignie skrzyni biegów. Nie umieszczaj niezabezpieczonego urządzenia na desce rozdzielczej pojazdu. Nie umieszczaj kamery przed ani nad poduszką powietrzną. Next base nie ponosi odpowiedzialności za jakiegokolwiek koszty lub wydatki związane z nieważnymi gwarancjami lub naprawami pojazdów.

Ostrzeżenia dotyczące baterii

W większości kamer samochodowych Nextbase™ stosuje się baterie litowo-jonowe. Nieprzestrzeżenie tej reguły może spowodować skrócenie żywotności baterii lub ryzyko uszkodzenia kamery, ryzyko wystąpienia pożaru, oparzeń chemicznych, wycieku elektrolitu oraz / lub obrażeń.

- Nie należy rozbierać, modyfikować, przerabiać, przekłuwać ani uszkadzać kamery samochodowej ani baterii.
- Nie wyjmuj ani nie próbuj wyjmować elementów nie przeznaczonych do wymiany przez użytkownika.
- Nie narażaj kamery samochodowej na działanie ognia, wybuchów lub innych zagrożeń.
- Nie należy wystawiać kamery na działanie deszczu lub wody.

Ostrzeżenia o magnesach

Zarówno kamera samochodowa, jak i jej mocowanie mogą zawierać magnesy. W pewnych okolicznościach magnesy mogą powodować zakłócenia niektórych wewnętrznych urządzeń medycznych, w tym rozruszników serca i pomp insulinowych. Urządzenia i uchwyty zawierające magnesy należy trzymać z dala od takich urządzeń medycznych. Magnesy mogą powodować uszkodzenie niektórych urządzeń elektronicznych, w tym dysków twardych w laptopach oraz kart bankowych / kredytowych lub członkowskich. Zachowaj ostrożność, gdy w pobliżu urządzeń elektronicznych lub kart bankowych / kredytowych lub członkowskich znajdują się urządzenia i uchwyty zawierające magnesy.



Bezpieczne użytkowanie

Niezastosowanie się do poniższych uwag może spowodować obrażenia ciała lub uszkodzenie mienia lub negatywnie wpłynąć na działanie kamery Dash Cam.

Środki ostrożności dotyczące baterii

- Nie zanurzaj ani nie wystawiaj kamery lub jej baterii na działanie deszczu, wody lub innych cieczy.
- Nie wystawiaj kamery na działanie źródła ciepła lub miejsca o wysokiej temperaturze, np. nie zostawiaj jej na słońcu lub w nieużywanym pojeździe. Aby zapobiec uszkodzeniu, wyjmij kamerę samochodową z pojazdu lub przechowuj ją z dala od bezpośredniego światła słonecznego, np. w schowku.
- Nie używaj kamery poza następującym zakresem temperatur: od -20° do 45°C (od -4° do 113°F).
- Podczas przechowywania kamery przez dłuższy czas, przechowuj ją w następującym zakresie temperatur: od 0° do 25°C (od 32° do 77°F).
- Nie używaj kabla zasilającego oraz / lub kabla do przesyłania danych, który nie został zatwierdzony lub dostarczony przez Nextbase™.
- Aby zutilizować kamerę samochodową / baterie zgodnie z obowiązującymi lokalnymi przepisami i regulacjami, skontaktuj się z lokalnym podmiotem ds. utylizacji odpadów.

Środki ostrożności dotyczące montażu na przedniej szybie

Przed użyciem kamery samochodowej na przedniej szybie sprawdź stanowe i lokalne przepisy prawa i zarządzenia w miejscu, w którym się poruszysz pojazdem. Niektóre przepisy zabraniają lub ograniczają umieszczanie przedmiotów na przedniej szybie pojazdu silnikowego. ZA MOCOWANIE URZĄDZENIA ZGODNIE Z WSZYSTKIMI OBOWIĄZUJĄCYMI PRAWAMI I OBOWIĄZKAMI ODPOWIADA UŻYTKOWNIK. Zawsze montuj kamerę samochodową Nextbase™, które nie zasłania widoku kierowcy na drogę. Nextbase™ nie ponosi żadnej odpowiedzialności za jakiegokolwiek grzywny, kary lub szkody poniesione w wyniku jakichkolwiek stanowych lub lokalnych przepisów albo rozporządzeń w zakresie korzystania z kamery samochodowej Nextbase™.

Wymagane prawnie środki ostrożności dotyczące kamery

W niektórych jurysdykcjach korzystanie z kamery w celu robienia, kręcenia lub publicznego wyświetlania zdjęć lub filmów osób lub ich pojazdów można uznać za naruszenie praw do prywatności. Twoim obowiązkiem jest znajomość i przestrzeganie obowiązujących przepisów i prawa do prywatności w Twojej jurysdykcji oraz w każdej jurysdykcji, w której możesz korzystać z niniejszego urządzenia. Nagrania wideo zarejestrowane za pomocą niniejszej kamery powinny być przeznaczone wyłącznie do użytku osobistego.

Publikacja nagrań na YouTube, w Internecie lub innymi metodami podlega przepisom dotyczącym ochrony danych i należy ich przestrzegać. Takie przepisy dotyczące ochrony danych mogą zabraniać wykorzystywania i rozpowszechniania materiałów z kamery samochodowej lub nakładać na nie ograniczenia – przed rozpowszechnieniem jakichkolwiek materiałów z kamery samochodowej zalecamy skonsultowanie wymogów prawnych z doradcą prawnym.

Jeżeli kamera samochodowa ma być używana w środowisku komercyjnym w Wielkiej Brytanii, tj. w transporcie drogą ciężarową, oprócz przepisów ustawy o ochronie danych obowiązują przepisy dotyczące telewizji przemysłowej. Obejmuje to etykietowanie w celu identyfikacji podczas korzystania z telewizji przemysłowej, pominięcie nagrywania audio i poinformowanie odpowiednich organów, które kontrolują dane. W przypadku użytkowania w środowisku komercyjnym w krajach poza Wielką Brytanią należy zapoznać się z lokalnymi przepisami i wymogami oraz stosować się do nich. W przypadku korzystania z urządzenia poza Wielką Brytanią mogą obowiązywać szczególne wymagania prawne, jeżeli kamery samochodowe mają być używane w kontekście handlowym lub zawodowym – przed rozpoczęciem korzystania z kamer samochodowych w celach komercyjnych lub w kontekście zatrudnienia ponownie zalecamy skonsultowanie wymagań prawnych z doradcami prawnymi.

Uwagi

Uwaga dotycząca czujnika przeciążenia

Czujnik przeciążenia (G-Sensor) w kamerze samochodowej dokonuje pomiaru sił na niego wywieranych w odniesieniu do jednego G będącego siłą nominalną wywieraną na nas w pozycji stacjonarnej na powierzchni ziemi. Czujnik przeciążenia uruchomi się również w celu ochrony bieżącego nagrania, jeżeli zostanie przekroczony wcześniej ustalony próg siły.

Ochrona czujnika przeciążenia będzie nieskuteczna, jeżeli kamera samochodowa NIE zostanie zamontowana w kierunku pionowym, tj. z obiektywem skierowanym do lub z kierunku jazdy. Dokładność informacji o sile G uzyskana z czujnika przeciążenia nie jest gwarantowana w każdej sytuacji, ponieważ informacje te są uzyskiwane z czujnika przeciążenia za pomocą metody próbkowania w czasie. Dokładność zarejestrowanej wartości czujnika przeciążenia zależy od tego, kiedy nastąpiło przyspieszenie w momencie pobierania próbek.

Progi wyzwalające ochronę wideo zależą od przekroczenia wartości wyzwalania między dwiema kolejnymi próbkami, w dowolnej z trzech osi czujnika przeciążenia.

Jeżeli ochrona automatycznego czujnika przeciążenia NIE zadziała podczas zdarzenia, należy nacisnąć przycisk Chron [Protect] celem zabezpieczenia pliku. Ochronę pliku można również zapewnić za pomocą funkcji odtwarzania na kamerze lub za pośrednictwem aplikacji MyNextbase Connect™ dla odpowiednich modeli obsługujących Wi-Fi.

Zawiadomienie O Trybie Parkowania

Zalecamy włączenie trybu parkowania tylko wtedy, gdy kamera jest zainstalowana przy użyciu stałego zasilania (na żywo, gdy zapłon jest wyłączony) dostarczanego przez zestaw Nextbase Hardwire Kit, korzystanie z tej funkcji bez ciągłego zasilania dostarczanego do kamery nie będzie wystarczające dla spójnego i niezawodnego trybu parkowania.

Chronione Pliki

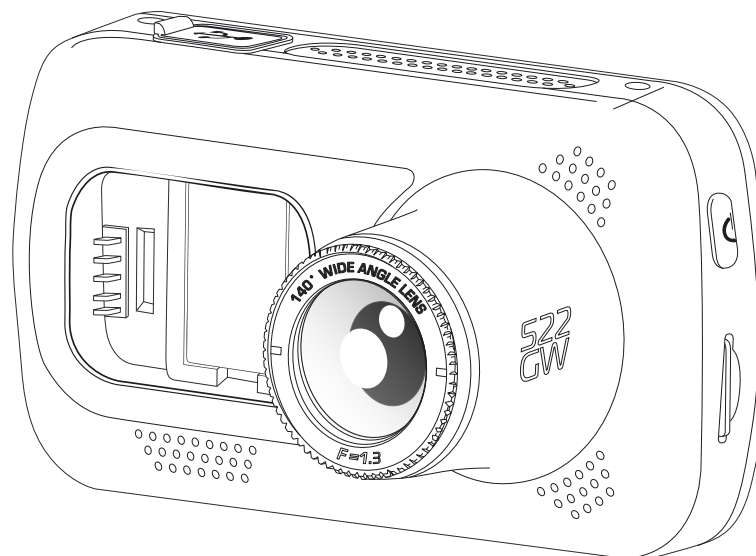
Chronione pliki mogą zostać nadpisane lub usunięte; upewnij się, że wykonujesz kopię zapasową ważnych plików w oddzielnym, bezpiecznym miejscu tak szybko, jak to możliwe, aby uniknąć przypadkowego usunięcia z karty SD Kamery. Zalecamy przechowywanie ważnych plików na oddzielnym dysku SD lub twardym. Jeśli plik wideo został zabezpieczony, nie oznacza to, że plik pozostanie chroniony na zawsze. Wiele z naszych najnowszych modeli Dash Cam zastąpi najstarsze chronione pliki, jeśli chronione pliki na karcie SD zaczną zajmować zbyt dużo miejsca. Poniższa tabela zawiera limit plików dla każdego modelu Dash Cam.

Model Dash Cam	Limit Chronionych Plików
122	N / A
122HD	40%
222	30%
222G	30%
222X	30%
322GW	33%
422GW	33%
522GW	33%
622GW	33%

Podsumowując, jeśli wystąpi incydent, a zdjęcie lub film jest dla Ciebie ważne, jak najszybciej Utwórz kopię zapasową w oddzielnym miejscu. Formatuj (usuń wszystkie pliki) swoje SD regularnie, po utworzeniu kopii zapasowej ważnych plików, aby utrzymać je w dobrym stanie.

Specyfikacja produktu

Numer modelu / nazwa	NBDVR522GW
Wymagania dotyczące zasilania	5V / 1.5A
Zasilacz	12-24Vdc Samochodowy kabel zasilania (w zestawie) Rodzaj bezpiecznika: 32mm / 2A Wyjście: 5 V DC Dostępny jest również zestaw Hardwire do ukrytego, stałego zasilania.
Rozdzielczość czujnika	5.14 Megapiksel (2616 x 1964)
Obiektyw - Typ / Kąt / Przystoła	6G / 140° / F1.3
Rozdzielczość nagrywania	2560x1440 @30fps (domyślna)
Rozdzielczość zdjęć	3"
Rozmiar ekranu	960 (W) X 480 (H) piksels
Rozdzielczość ekranu	16:9
Przekątna ekranu	MicroSD, U3, do 256 GB; Zalecane 64-128 GB
Czytnik kart	64-128 GB SDHC / SDXC, U3, klasa 10 (48 Mb/s) Dla uzyskania najlepszych rezultatów używaj uznanej marki.
Karta SD (zalecany rodzaj)	8GB MicroSD = 30 minut nagrania 16GB MicroSD = 60 minut nagrania 32GB MicroSD = 120 minut nagrania 64GB MicroSD = 240 minut nagrania 128GB MicroSD = 480 minut nagrania
Pojemność nagranych plików na karcie SD (na podstawie ustawień domyślnych)	
Format nagrywania	Mp4
Bateria wewnętrzna	Litowo-polimerowa 3,7 V / 280 mAh (czas nagrywania ok. 15 minut) Konstrukcja akumulatora umożliwia działanie funkcji automatycznego wyłączenia" w przypadku utraty zasilania w pojeździe. Nie należy zastępować dostarczonego kabla samochodowego innym źródłem zasilania.
Moduł GPS	Układ Podwójny
Wymiary urządzenia	94 x 53 x 45
Waga urządzenia	125g



Znak słowny i logo Bluetooth™ są zastrzeżonymi znakami towarowymi należącymi do firmy Bluetooth SIG.

Windows jest zastrzeżonym znakiem towarowym firmy Microsoft Corporation w Stanach Zjednoczonych i innych krajach.

Android jest znakiem towarowym firmy Google Inc w Stanach Zjednoczonych i innych krajach.

2015 Google Inc. Wszelkie prawa zastrzeżone. Usługa mapowania Google Maps™ jest znakiem towarowym firmy Google Inc.

Mac jest zastrzeżonym znakiem towarowym firmy Apple Inc w Stanach Zjednoczonych i innych krajach.

iOS jest znakiem towarowym lub zastrzeżonym znakiem towarowym firmy Cisco w Stanach Zjednoczonych i innych krajach.

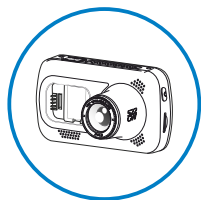
microSD i logo microSD są znakami towarowymi firmy SD-3C, LLC.

MyNextbase Player™, MyNextbase Cloud™ i Click & Go PRO™ są zastrzeżonymi znakami towarowymi firmy Portable Multimedia Ltd.

Zawartość opakowania

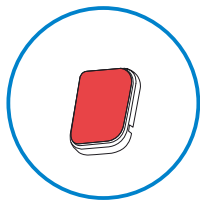
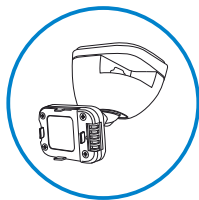
Sprawdź zawartość swojej kamery samochodowej Nextbase™.

Kamera Nextbase™ 522GW



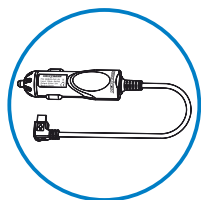
Twoja kamera samochodowa do nagrywania drogi przed pojazdem

Mocowanie z zasilaniem Click and Go



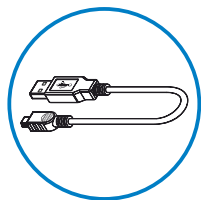
Klej 3M Załącznik

Kabel (4m)



Naładuj kamerę w samochodzie za pomocą samochodowego kabla zasilania

Kabel USB



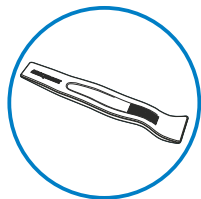
Podłącz swoją kamerę do komputera

Instrukcja



Szybko podłącz kamerę i rozpocznij użytkowanie dzięki Instrukcji Szybkiego uruchomienia.

Narzędzie do porządkowania kabli



Użyj specjalnego narzędzia, by rozmieścić kabel zasilający w tapicerce samochodu.

Wygląd produktu może nieznacznie różnić się od powyższego.

Funkcje Produktu

Dziękujemy za zakup kamery samochodowej Nextbase™. W tym rozdziale opiszemy niektóre funkcje dostępne dla tej kamery.

Możliwość nagrywania w jakości HD

Ultra Clear 1440p Quad HD Nagrywanie z prędkością 30 fps, aby nagrać drogę przed nami. Wbudowany Filtr polaryzacyjny zmniejsza odbicie i odbłaski Szyby Przedniej.

Wyświetlacz HD

Jasny, wyraźny, 3" ekran o wysokiej rozdzielczości z technologią IPS zapewniającą szeroki kąt widzenia.

Mocowane Click & Go Pro

Magnetyczny uchwyt samochodowy Click and Go Pro do łatwej instalacji i demontażu kamery samochodowej.

Czujnik przeciążenia / Ochrona plików

W przypadku uderzenia urządzenie automatycznie „ochroni” nagranie, zapobiegając nadpisaniu pliku i zapisując go do użytku w przyszłości. Czynność można również wykonać ręcznie, naciskając przycisk „chron”. Poszczególne pliki można również „zabezpieczyć” podczas przeglądania w trybie odtwarzania.

Wbudowany GPS

Wbudowany GPS do śledzenia trasy Twoich podróży.

Technologia automatycznego włączania / wyłączenia

Po włączeniu zapłonu pojazdu kamera samochodowa automatycznie rozpocznie nagrywanie. Po wyłączeniu zapłonu kamera przeprowadzi proces automatycznego wyłączenia.

Tryb inteligentnego parkowania

Tryb inteligentnego parkowania wyzwala nagrywanie automatycznie po uruchomieniu czujnika G, zapewniając bezpieczeństwo samochodu podczas parkowania.

Wbudowany mikrofon i głośnik

Nagrywaj dźwięk, aby uzupełnić nagrania wideo.

Usługa chmury Nextbase™

Przeglądaj i udostępniaj swoje materiały online za pomocą usługi MyNextbase Cloud™. Prześlij swój film na serwer Nextbase™, aby uzyskać współdzielony link do wysłania znajomym, ubezpieczycielom i zamieszczenia w mediach społecznościowych. Przesyłaj swoje filmy za pośrednictwem obszaru przesyłania plików na Mynextbase.com. Przesłany plik zostanie usunięty po 30 dniach; wówczas wygasa także link.

MyNextbase Connect™

MyNextbase Connect™ to nowa aplikacja Nextbase™, która umożliwia przeglądanie filmów wideo i zarządzanie nimi, przesyłanie plików do mediów społecznościowych oraz kontaktowanie się ze służbami ratunkowymi w razie wypadku.

Alexa™ Spraakbesturing

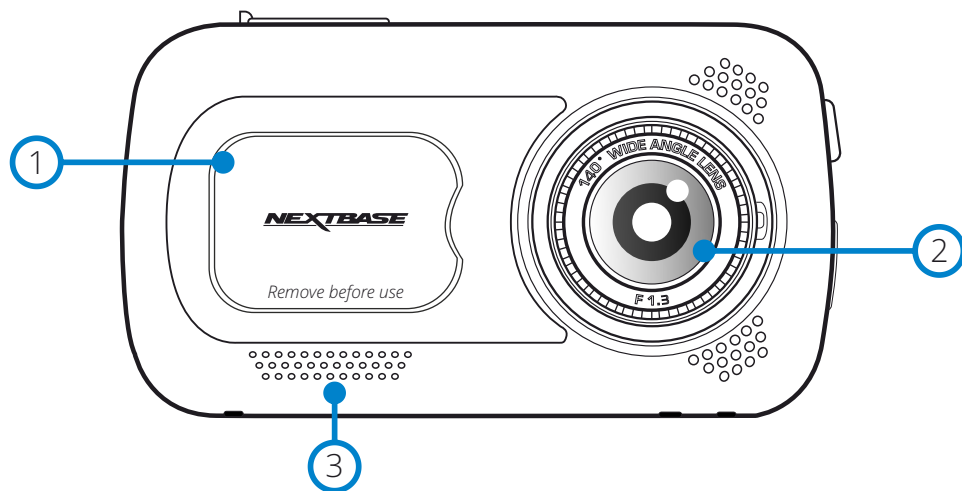
Bedien uw Dash Cam via Alexa Voice control (moet hebben Alexa app geïnstalleerd; zie pagina 37 voor de installatie en het gebruik details).

Akcesoria do kamer samochodowych

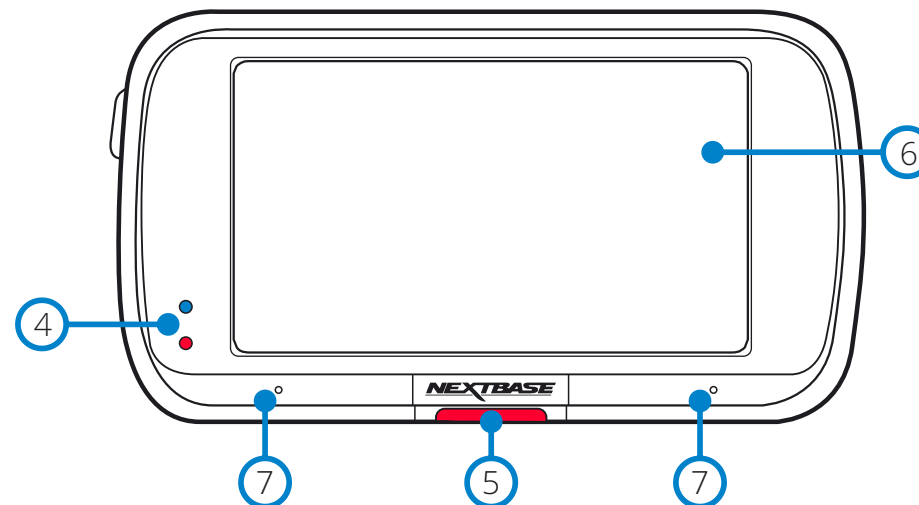
Możesz wyposażyć kamerę Dash Cam w szereg akcesoriów Nextbase, które wzbogacą Twoje nagrania, w tym kamery cofania do nagrywania drogi za Tobą lub wnętrza pojazdu. Zapoznaj się z instrukcją akcesoriów Nextbase™ na stronie nextbase.com, aby zapoznać się z pełną ofertą.

Części i sterowanie kamerą

Zapoznaj się z poniższymi rysunkami, aby ustalić położenie części i elementów sterowania kamery



- 1 Osłona przeciwpyłowa
Punkt mocowania umieszczony pod osłoną przeciwpyłową.
(Oznaczenia regulaminowe znajdują się również pod pokrywą kurzową)
- 2 Obiektyw kamery
Szeroki kąt 140°.
- 3 Głośnik
Zintegrowany głośnik do odtwarzania dźwięku.



- 4 Diody LED
Górna: Niebieska
- Niebieska dioda LED zapali się podczas ładowania kamery.
Wyłączy się po zakończeniu ładowania, nawet jeżeli kamera jest nadal podłączona.
Dolna: Czerwona
- Czerwona dioda LED świeci się stale, gdy kamera jest aktywna. Dioda miga podczas nagrywania.
- 5 Przycisk ochrony
Naciśnij podczas nagrywania, aby chronić bieżący plik na wypadek sytuacji awaryjnej.

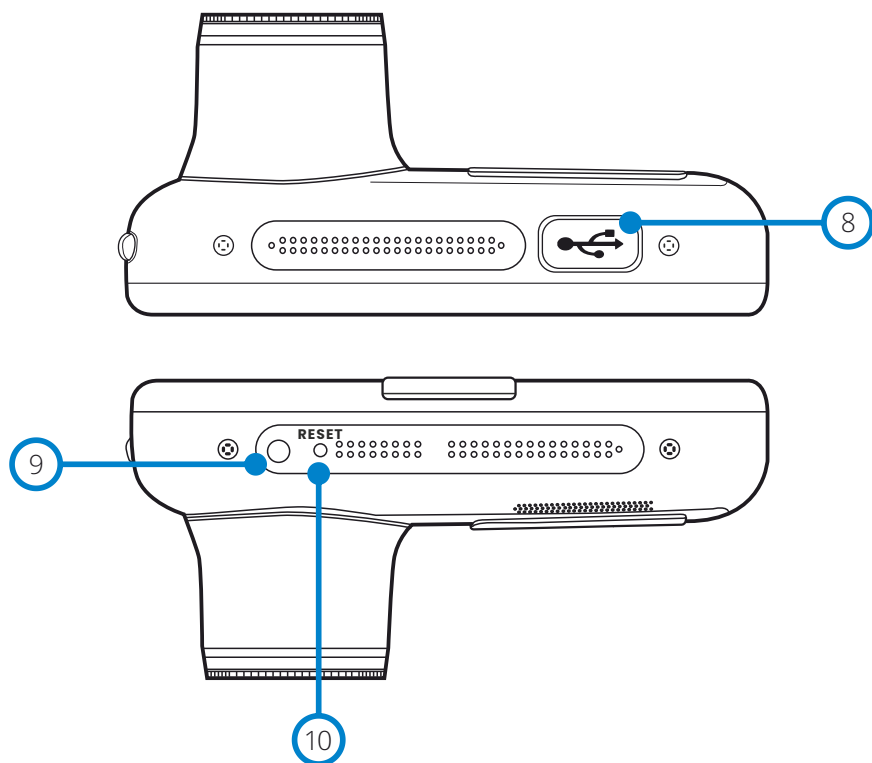
Uwaga:

- Gdy funkcja „Ochrona” jest aktywowana, plik zawierający 10 sekund przed zdarzeniem i 20 sekund po tym jest zapisywany w folderze Chronione.

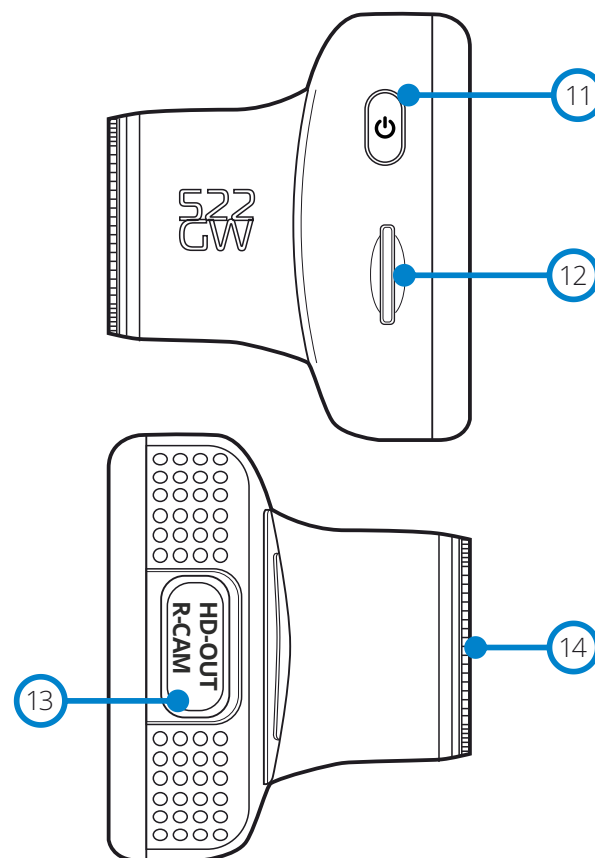
- 6 Ekran
3-calowy ekran o wysokiej rozdzielczości.
Dotknij ekranu, aby zrobić zdjęcie; dotyczy to także nagrywania.
Jeśli podłączona jest kamera tylna, dotknij środka widoku skierowanego do przodu, aby zrobić zdjęcie.
Zapisane zostaną 2 ujęcia, jedno z aparatu skierowanego do przodu i jedno z aparatu skierowanego do tyłu.
- 7 Mikrofon
Zintegrowany mikrofon do nagrywania dźwięku

Części i sterowanie kamerą (ciąg dalszy)

Zapoznaj się z poniższymi rysunkami, aby ustalić położenie części i elementów sterowania kamery



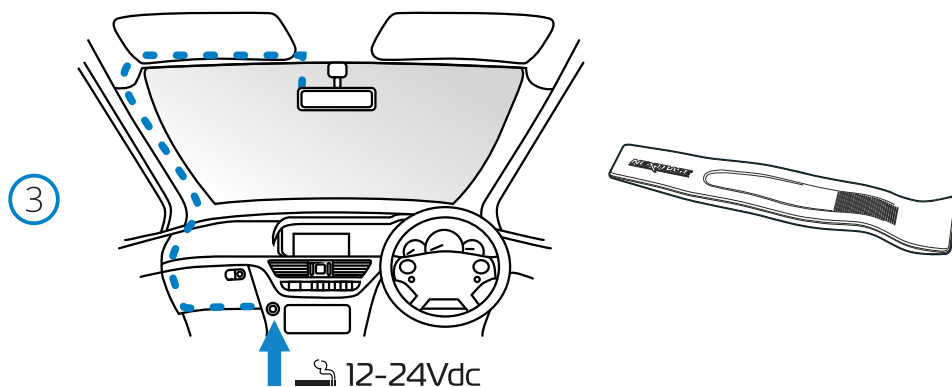
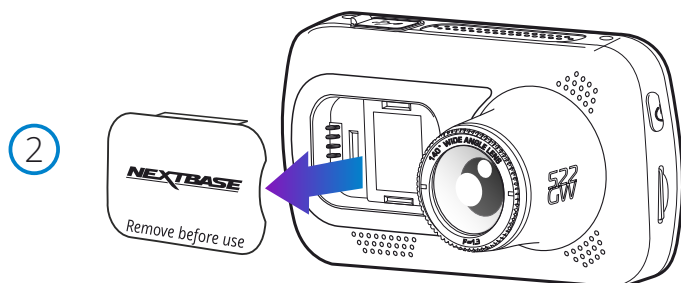
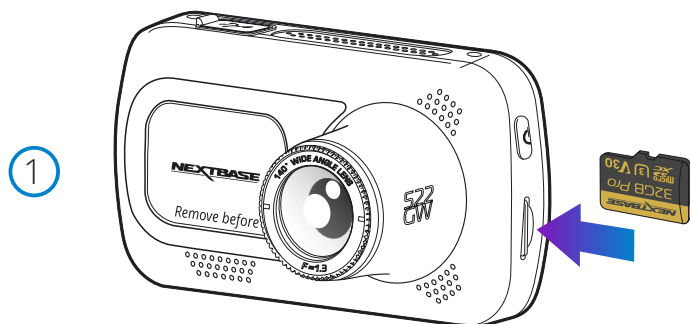
- 8 Osłona USB
Port USB znajdujący się pod osłoną przeciwpylową
- 9 Czujnik światła
Automatycznie dostosowuje jasność ekranu do poziomu oświetlenia otoczenia.
- 10 Przycisk resetowania
Naciśnij, aby wymusić ponowne uruchomienie kamery samochodowej.



- 11 Przycisk zasilania
Naciśnij i przytrzymaj przez 2 sekundy, aby włączyć / wyłączyć Dash Cam.
Krótkie naciśnięcie działa jak przycisk powrotu.
- 12 Gniazdo karty MicroSD
Włóż kartę MicroSD tutaj, uważając, aby złote styki były skierowane w stronę tyłu Dash Cam.
- 13 Wejście HD-Out / Rear Cam
Miejsce podłączenia tylnych kamer i podłączenia telewizora, patrz strona 40.
- 14 Filtr Polaryzacyjny
Zmniejsza odbłaski na przedniej szybie, aby nagrywać wyraźniejsze filmy.
Informacje o konfiguracji można znaleźć na stronie 16.

Instalacja w pojeździe

Postępuj zgodnie z poniższymi instrukcjami przy pierwszej instalacji kamery.
W przypadku codziennego użytku po prostu wyjmij kamerę z uchwytu, jeżeli zachodzi taka potrzeba.



Powyższy schemat służy wyłącznie do celów poglądowych

Narzędzie do montażu kabli (w zestawie z kamerą)

1 Włóż kartę MicroSD

Włóż odpowiednią kartę MicroSD (typ U3) do kamery, zwracając uwagę, by złote styki były skierowane w stronę jej ekranu LCD. Wciśnij kartę pamięci, aż usłyszysz kliknięcie.

Uwaga:

- Użyj krawędzi małej monety (lub podobnego przedmiotu), aby w razie potrzeby wepchnąć kartę pamięci na miejsce. Uważaj, aby karta „zatrzasnęła” się w swoim gnieździe. Ponowne wciśnięcie do wewnątrz spowoduje zwolnienie karty pamięci.
- Aby uzyskać najlepszą wydajność, zalecamy używanie kart SD marki Nextbase™.
- Nie wyjmuj ani nie wkładaj karty pamięci, gdy kamera jest włączona. Może to spowodować uszkodzenie karty pamięci.

2 Zdejmij osłonę przeciwpylową z kamery

Zdejmij osłonę przeciwpylową, która znajduje się z przodu kamery, aby uzyskać dostęp do punktu mocowania.

Aby zdjąć osłonę przeciwpylową, unieś ją z obudowy kamery.

Uwaga:

- Jeżeli kamera samochodowa nie będzie używana przez pewien czas, należy ponownie założyć osłonę przeciwpylową, aby zabezpieczyć podzespoły przed kurzem i innymi zanieczyszczeniami.

5 Podłącz kabel zasilający do gniazda 12-24 V DC pojazdu

Kamera włączy się automatycznie i rozpocznie nagrywanie, gdy tylko będzie dostępne zasilanie. W niektórych pojazdach będzie to miało miejsce po nawiązaniu połączeń, w innych kamera uruchomi się po włączeniu zapłonu.

Dostępny jest również zestaw Nextbase Hardwire. Łączy on kamerę samochodową bezpośrednio ze skrzynką bezpieczników pojazdu, aby ją zasilac, pozostawiając gniazdo 12Vdc dostępne do ładowania telefonu / zasilania nawigacji satelitarnej.

Zestaw przewodów Nextbase™ zawiera niezbędny konwerter 12-24 V DC na 5 V DC oraz zespół obwodów ochronnych akumulatora. Więcej informacji znajduje się na stronach 9-10 Podręcznika akcesoriów Nextbase™.

Poprowadź kabel zasilający przy przedniej szybie do gniazda 12-24 V DC, upewniając się, by nie zasłaniał pola ani nie rozpraszał podczas jazdy. Użyj narzędzia do montażu kabli (u dołu, z lewej) dołączonego do kamery, aby łatwiej otworzyć tapicerkę pojazdu, w której można schować kabel. Więcej informacji dostępnych jest na stronie „Ustawianie kamery”.

Uwaga:

- NIE podłączaj kamery samochodowej bezpośrednio do źródła zasilania 12Vdc, odcinając wtyczkę zapalniczki od końcówki kabla, gdyż spowoduje to trwałe uszkodzenie.

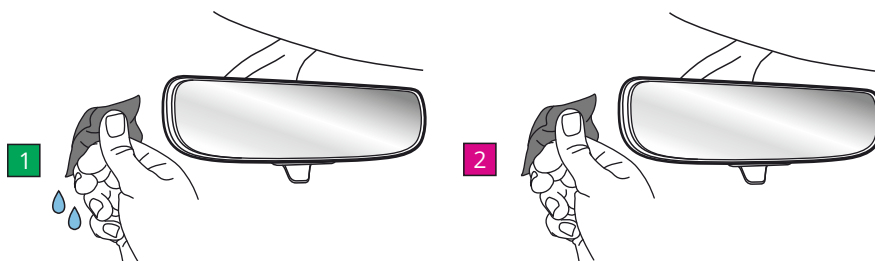
4



4. Zeskanuj kod QR dla Adhesive mount installation guide.

Obejrzyj film, aby zobaczyć, jak najlepiej zainstalować uchwyt samoprzylepny. Obejmuje to kroki 5-10.

5

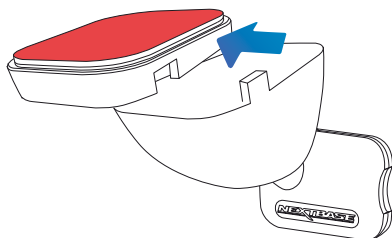


5. Wyczyść obszar przedniej szyby, którą zamontujesz kamerę.

Zapewnienie, że przednia szyba jest wolna od tłuszczu i zabrudzeń, pozwala na najbardziej skuteczną przyczepność, utrzymując bezpiecznie zamontowaną krzywkę. najlepiej wybrać obszar w strefie wycieraczki, aby umożliwić wyraźne nagrania w każdych warunkach pogodowych.

- 1) Użyj chusteczki na mokro (green pack), aby wyczyścić przednią szybę w obszarze docelowym.
- 2) użyj suchej chusteczki (różowe opakowanie), aby wysuszyć przednią szybę w obszarze docelowym.

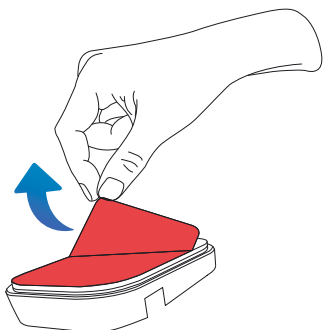
6



6. Zdejmij podkładkę samoprzylepną z uchwytu krzywki rozdzielczej.

Mocno przesuń podkładkę samoprzylepną w lewo, aby odłączyć ją od uchwytu. Usłyszysz kliknięcie, gdy pad się odłączy.

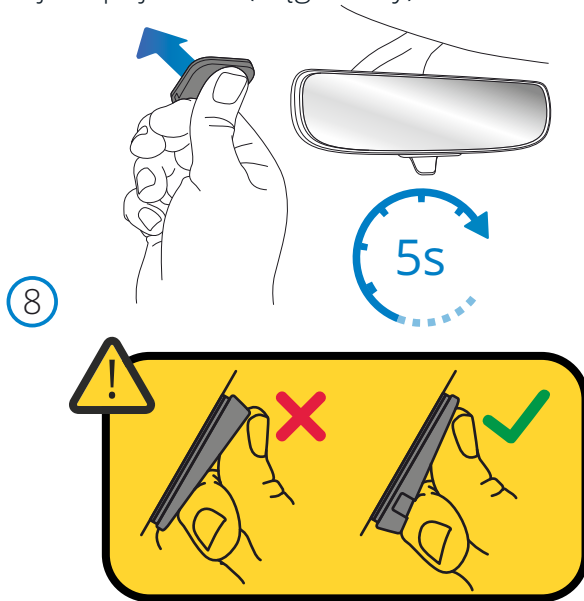
7



7. Zdejmij pokrywę samoprzylepną na podkładce

Delikatnie podnieś warstwę pokrywającą, aby odsłonić podkładkę samoprzylepną pod spodem.

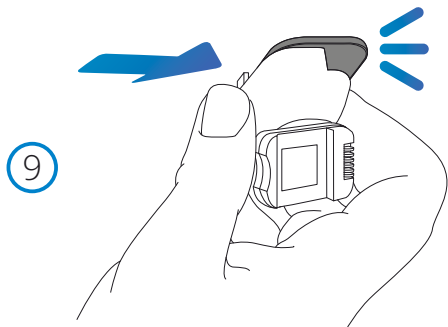
Instalacja w pojeździe (ciąg dalszy)



8. Przymocuj podkładkę samoprzylepną do przedniej szyby

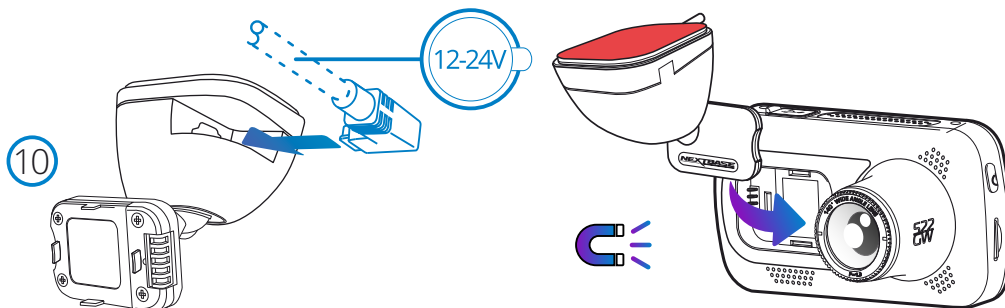
Mocno dociśnij podkładkę samoprzylepną do czystego obszaru Szyby Przedniej. Naciśnij przez 5 sekund, aby zapewnić silne połączenie między podkładką a szybą przednią.

Uwaga: umieszczając podkładkę na przedniej szybie, upewnij się, że gruby koniec jest skierowany w dół, z "wycięciem" na dole. Pozwoli to zamocować mocowanie we właściwy sposób.



9. Ponownie przymocuj uchwyt do podkładki samoprzylepnej

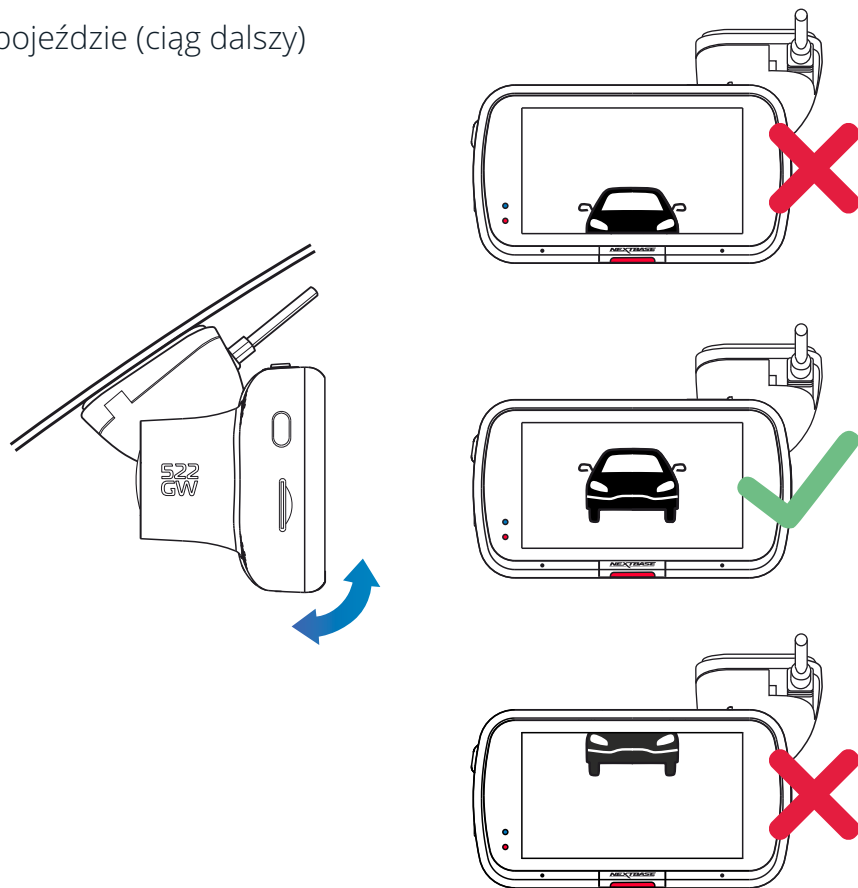
Upewnij się, że podkładka samoprzylepna jest bezpiecznie przymocowana do przedniej szyby. Przesuń uchwyt z powrotem na podkładkę, przesuwając się od lewej do prawej. Kliknięcie zostanie usłyszane, gdy uchwyt połączy się z podkładką, sprawdź, czy uchwyt jest bezpiecznie przymocowany.



10. Podłącz zasilanie i Dash Cam

Podłącz kabel zasilający do uchwytu (przymocowanego do przedniej szyby). Podłącz krzywkę rozdzielczą do uchwytu za pomocą przyciągania magnetycznego, aby poprowadzić krzywkę rozdzielczą. Po podłączeniu Dash Cam sprawdź, czy Dash Cam czuje się bezpiecznie.

Instalacja w pojeździe (ciąg dalszy)



11

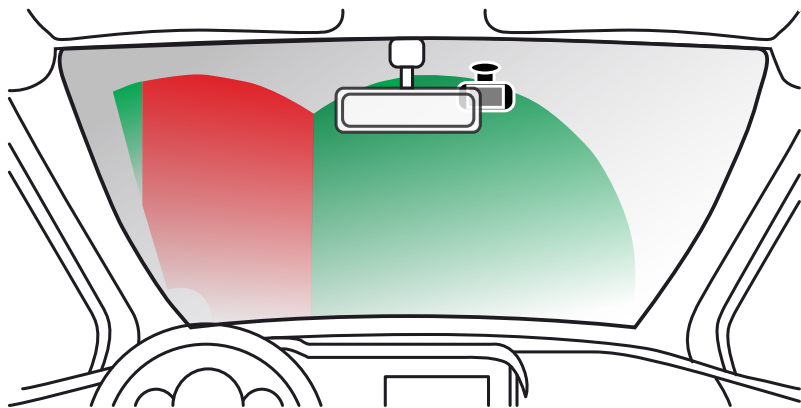
11 Regulacja kamery

Po zamontowaniu uchwytu do przedniej szyby upewnij się, że obiekty na wyświetlaczu kamery są wypoziomowane i wyreguluj ustawienie, jeżeli zachodzi taka potrzeba. Upewnij się, że droga przed pojazdem znajduje się na środku kadru, w środkowej trzeciej części wyświetlacza. Jeżeli widoczna jest zbyt duża część nieba, może to prowadzić do niedoświetlenia szczegółów na drodze; upewnij się, że droga przed pojazdem jest wyraźnie widoczna na wyświetlaczu kamery. NIE próbuj regulować kamery samochodowej podczas jazdy.



Ustawianie kamery

Zapoznaj się i postępuj zgodnie z poniższymi uwagami, aby bezpiecznie obsługiwać kamerę w pojeździe.



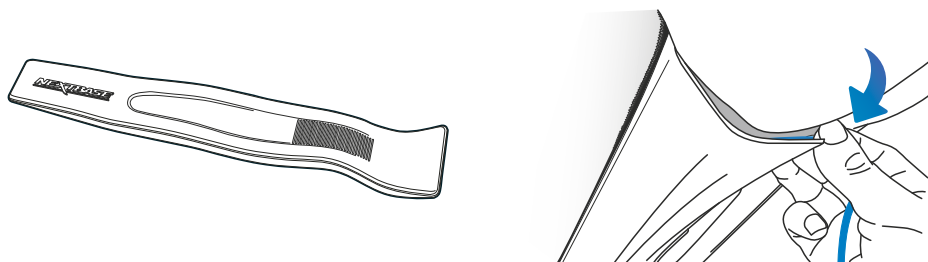
Przed zainstalowaniem kamery samochodowej na przedniej szybie zapoznaj się z obowiązującymi Cię stanowymi i lokalnymi przepisami oraz zarządzeniami. Niektóre przepisy zabraniają umieszczania przedmiotów na przedniej szybie pojazdu silnikowego lub je ograniczają.

ZA MOCOWANIE URZĄDZENIA ZGODNIE Z WSZYSTKIMI OBOWIĄZUJĄCYMI PRAWAMI I OBOWIĄZKAMI ODPOWIADA UŻYTKOWNIK.

Zawsze montuj kamerę samochodową Nextbase™ w miejscu, które nie zasłania widoku kierowcy na drogę. Nextbase™ nie ponosi żadnej odpowiedzialności za jakiegokolwiek grzywny, kary lub szkody, które poniesiono wskutek stanowych lub lokalnych przepisów albo rozporządzeń w zakresie korzystania z kamery Nextbase™. Zgodnie z instrukcją instalacji należy zainstalować kamerę samochodową tak, aby NIE zasłaniała kierowcy drogi (czerwona strefa, powyżej), najlepiej po stronie pasażera pojazdu i za lusterkiem wstecznym. Kamera samochodowa musi rejestrować obraz przez przezroczystą część przedniej szyby w zasięgu wycieraczek (zielona strefa, powyżej). Kamerę samochodową należy jednak zainstalować tak, aby nie naruszała znacząco obszaru wycierania. Wniknięcie 40 mm w zielony obszar wycierania jest maksymalnym dopuszczalnym zgodnie z prawem brytyjskim.

Chowanie kabla

Upewnij się, że wiszący kabel nie zasłania widoku z tylnej szyby. Upewnij się, że podczas rozmieszczania kabla nie został on nadmiernie wygięty. W razie potrzeby użyj narzędzia do porządkowania kabli, które znajduje się w zestawie z; można je wykorzystać, by podważyć tapicerkę samochodu (patrz ilustracja poniżej, po prawej).



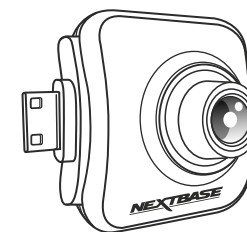
Uwagi na temat ustawiania kamery samochodowej

- NIE montuj kamery samochodowej przed kierowcą, jak pokazano na czerwonym polu na ilustracji po lewej stronie.
- Podczas instalowania kamery samochodowej w pojeździe należy upewnić się, że urządzenie jest mocno przytwierdzone do przedniej szyby i, w miarę możliwości, należy ukryć kabel zasilania pod tapicerką.
- Upewnij się, że kabel zasilania kamery nie koliduje z elementami sterującymi kierowcy, takimi jak kierownica, pedały lub dźwignie zmiany biegów.
- NIE montuj kamery samochodowej w obszarze uruchamiania poduszki powietrznej ani w pozycji zasłaniającej lusterka.
- Kamera 522GW jest wyposażona w filtr polaryzacyjny na obiektywie, tłumiący jaskrawe światło i zapewniający bardziej wyraźny obraz w nagraniach. Patrząc na wyświetlacz kamery Dash Cam, obróć pierścień przedniej części obiektywu, aby uzyskać najbardziej wyraźny obraz i stłumić jaskrawe światło. Aby uzyskać więcej informacji dotyczących filtra polaryzacyjnego i konfiguracji, zobacz str. 16.
- NIE zaleca się obsługi kamery samochodowej podczas jazdy. Wbudowana w urządzenie technologia automatycznego włączania i wyłączania eliminuje potrzebę obsługi elementów sterujących w trakcie jazdy.
- Wszelkie ustawienia lub nagrania przeglądaj i zmieniaj podczas postoju, a nie podczas jazdy.
- Po przeprowadzeniu wstępnej KONFIGURACJI kamery zmień ustawienie Wygaszacza ekranu [Screen Saver] na WŁ. [ON]; dzięki temu ekran będzie wyłączał się automatycznie po 30 sekundach od uruchomienia pojazdu, dlatego ekran NIE będzie w żaden sposób odwracał uwagi kierowcy.

Akcesoria

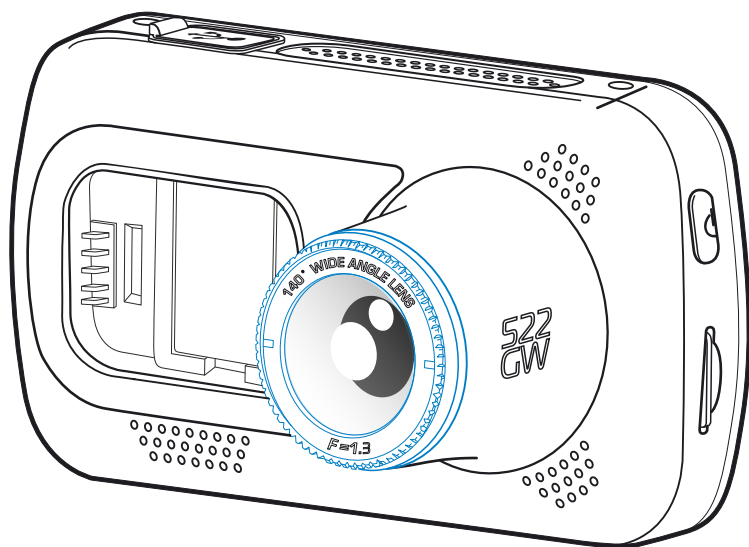
Do kamery samochodowej Nextbase™ można dokupić wiele akcesoriów, w tym zestaw montażowy typu Hardwire i filtr polaryzacyjny, które mogą mieć wpływ na jak najlepszy sposób konfiguracji kamery.

Więcej informacji na temat pozycjonowania i używania tych produktów dostępnych jest w pliku PDF „Podręcznik akcesoriów Nextbase” do pobrania pod adresem www.nextbase.com



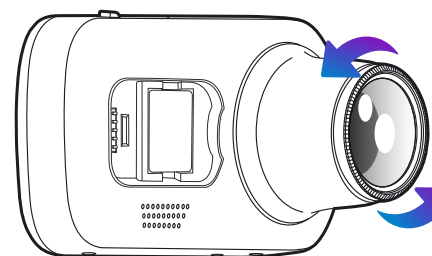
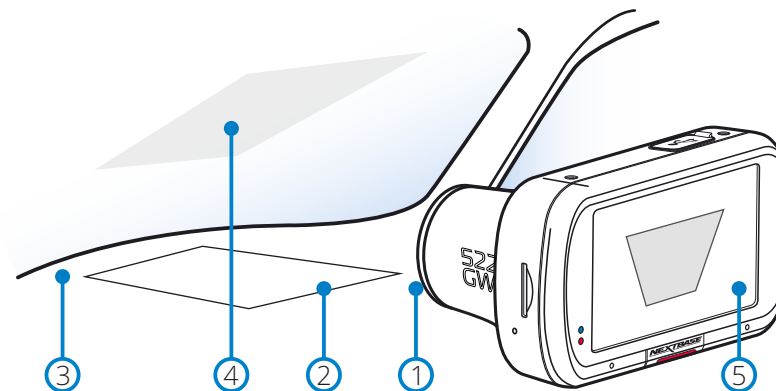
Filtr Polaryzacyjny

Filtr polaryzacyjny (zaznaczony na poniższym rysunku kamery Dash Cam) tłumi odbicie do obiektywu kamery Dash Cam jaskrawego światła na przedniej szybie pojazdu i umożliwia nagrywanie wyraźnego obrazu drogi przed pojazdem. Przy jaskrawym świetle słonecznym filtr koryguje również kolory i kontrast, aby ułatwić wykonywanie zdjęć numerów tablic rejestracyjnych oraz innych ważnych szczegółów.



Regulacja filtra polaryzacyjnego

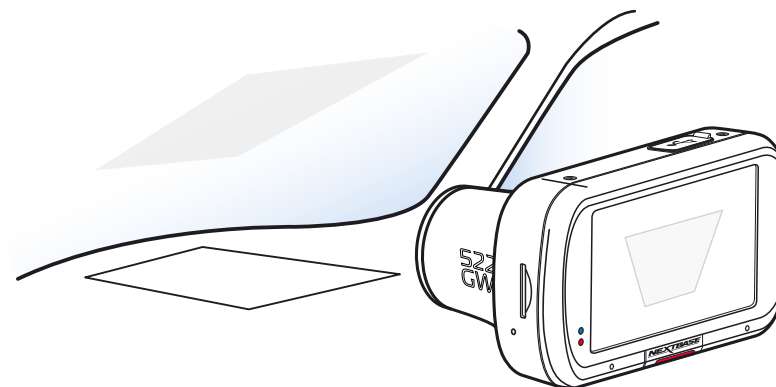
Najbardziej efektywną metodą konfigurowania filtra polaryzacyjnego (1) jest umieszczenie białego papieru (2) na pulpicie (3) pod lusterkiem wstecznym. Po włączeniu kamery Dash Cam na jej wyświetlaczu LCD widoczne będzie odbicie obrazu papieru (4). Spójrz na odbicie obrazu (4) na przedniej szybie pojazdu, widoczne na wyświetlaczu (5) kamery Dash Cam.



Ostrożnie obróć przedni pierścień, aby wyregulować filtr. Obracaj filtr do chwili, gdy odbicie obrazu na przedniej szybie pojazdu nie będzie już widoczne na wyświetlaczu kamery Dash Cam (zob. dalej).

Gdy odbicie obrazu nie będzie już widoczne, można jak zwykle korzystać z kamery Dash Cam.

Uwaga: nie można całkowicie wyeliminować odbicia obrazu, ale filtr polaryzacyjny zapewnia znacznie lepszą jakość wideo.



Powyższy diagram służy wyłącznie do celów ilustracyjnych.

⚠ Nie dotykaj palcami szklanej soczewki filtra.
Nie reguluj filtra podczas prowadzenia pojazdu.

Pierwsze użycie



Przed użyciem kamery konieczne jest jej pełne naładowanie. Podłącz kamerę za pośrednictwem portu USB do domowego źródła zasilania, takiego jak komputer lub domowe gniazdo USB, na około 2 godziny.

Aby zapewnić możliwie najszybszą i najprostszą konfigurację kamery, dostępne jest przyjazne użytkownikowi menu „Pierwsze użycie”

Menu służy do ustawienia preferowanego języka, kraju (w tym strefy czasowej) i jednostek prędkości.



Menu wyświetli się, gdy:

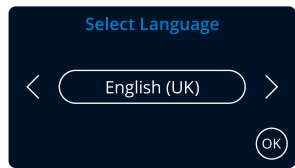
1. Kamera zostaje włączona po raz pierwszy
2. Zainstalowano aktualizację oprogramowania sprzętowego kamery, a opcja „Zachowaj ustawienia użytkownika” jest wyłączona. Jeżeli opcja ta jest włączona, kamera uruchomi się normalnie, a ustawienia pozostaną nienaruszone.
3. Po zresetowaniu ustawień kamery samochodowej za pomocą opcji „Ustawienia domyślne” w menu ustawień.

Postępuj zgodnie z instrukcjami wyświetlanymi na ekranie, aby wybrać język, kraj i jednostki prędkości. Ustawienia wpływające na wyświetlanie godzinę i datę zostaną zastosowane po nawiązaniu połączenia GPS.

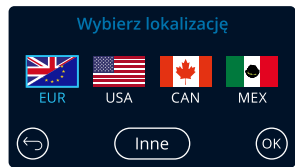
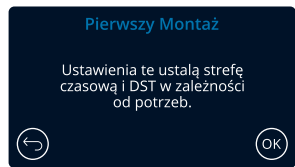
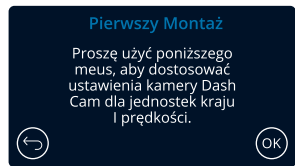
Uwaga: Celem menu Pierwsze użycie jest umożliwienie szybkiego i bezproblemowego uruchomienia urządzenia. Ustawienia wybrane podczas pierwszego użycia można zmienić w późniejszym czasie w menu ustawień.

Zobacz następną stronę ekranów "Pierwszy Raz użycia”.

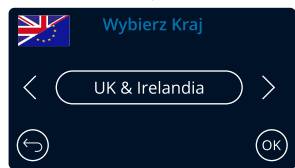
Menu pierwszego użycia – zrzuty ekranu



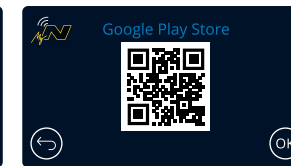
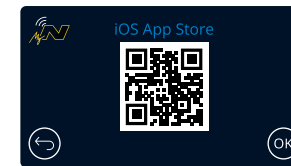
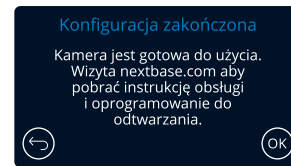
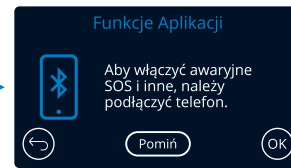
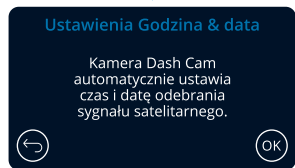
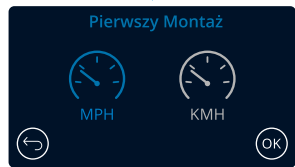
Opcje:
angielski (UK), angielski (US), duński, niemiecki, hiszpański, francuski, włoski, niderlandzki, norweski, fiński, szwedzki, Magyar, Polskie, Romana, Cesky, Slovak



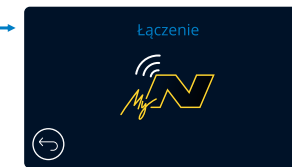
Wybierz lokalizację, aby ustawić swoją strefę czasową.
Wybranie opcji Inne pozwala wybrać strefę czasową ręcznie.



EUR: Wielka Brytania i Irlandia, Belgia, Dania, Finlandia, Francja, Niemcy, Włochy, Holandia, Norwegia, Polska, Hiszpania, Szwecja, Węgry, Polska, Rumunia, Czechy, Słowacja
USA: wschodnie, środkowe, górskie, Pacyfik, Alaska, Hawaje
CAN: Nowa Fundlandia, Atlantyck, wschodnia, centralna, region górski, Pacyfik
MEX: wschodni, środkowy, górski, Pacyfik



Zeskanuj kod QR (w systemie iOS użyj aparatu; dla użytkowników Androida: pobierz skaner QR ze Sklepu Play) lub wyszukaj: „MyNextbase Connect” w odpowiednim sklepie z aplikacjami. Po pomyślnym zainstalowaniu aplikacji naciśnij „OK”, aby można było wykryć kamerę za pomocą smartfonu. Użyj funkcji „Connect Dash Cam” w aplikacji, aby sparować kamerę.



Kamera wyszukuje telefon...

Kamera otwórz podgląd na żywo po udanym połączeniu z aplikacją.



Menu

Naciśnij przycisk „Menu”, aby przejść do systemu „Menu wideo” kamery samochodowej.



Domyślne ustawienia zostały starannie wybrane, aby umożliwić korzystanie z kamery bez potrzeby jakiegolwiek zmiany konfiguracji. Jeżeli jednak chcesz zmienić ustawienia, zapoznaj się z poniższym:

- Za pomocą ekranu dotykowego wybierz podmenu ustawień (Ustawienia wideo, konfiguracja, pomoc kierowcy, komunikacja)
- Po wejściu do podmenu użyj ekranu dotykowego, aby wybrać funkcję do zmiany.
- Podczas przewijania stron menu przesunij palcem od środka ekranu, aby uniknąć przypadkowego wybrania podmenu / funkcji.

Uwagi:

- Menu są niedostępne podczas nagrywania kamerą.
- W menu ustawień dostępna jest opcja „Ustawienia domyślne” [Default Settings], która umożliwia przywrócenie fabrycznych ustawień kamery.

Opcje Menu:

Poniżej znajdują się ustawienia, które można znaleźć w każdym podmenu:

Ustawienia wideo:

- Rozdzielczość
- Ekspozycja
- Długość wideo
- Audio

- Znacznik czasu
- Znacznik prędkości
- Znacznik GPS
- Znacznik modelu

- Podwójne pliki
- Film poklatkowy
- Nr rejestracyjny
- Czujnik przeciążenia

Ustawienia:

- Wygaszacz ekranu
- Alarmy
- Historia nagrań
- Tryb parkowania

- Język
- Region
- Strefa czasowa / DST
- Godzina i data

- Jednostka prędkości
- Dźwięki urządzenia
- Przyciemnianie ekranu
- Automatyczne wył.

- Zachowaj ustawienia użytkownika
- Informacje o systemie
- Sformatuj kartę SD
- Ustawienia domyślne

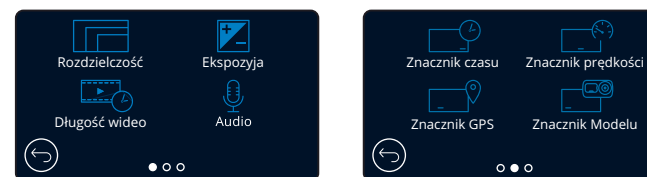
Wsparcie kierowcy:

- Awaryjny sygnał SOS
- Kamera cofania

MyNextBase:

- Skonfiguruj telefon
- Sparowane urządzenia

Ustawienia wideo



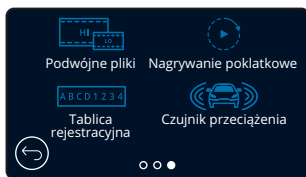
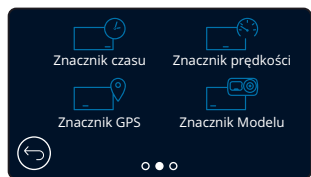
- 1 Rozdzielczość**
Zmień rozdzielczość nagrywania kamery
Opcje: 1440p przy 30FPS, 1080p przy 60FPS, 1080p przy 30FPS
Domyślne: 1440p przy 30FPS

Rozdzielczość dołączonej kamery skierowanej do tyłu zależy od wybranej rozdzielczości kamery skierowanej do przodu. Rozdzielczości kamery tylnej nie można zmienić niezależnie od rozdzielczości kamery przedniej; dwie rozdzielczości są ze sobą połączone, aby zapewnić maksymalną wydajność. Poniższa tabela zawiera rozdzielczości kamer tylnych:

	Front Camera	Rear Camera (if connected)
	1440P @ 30FPS	720P @ 30FPS
Resolution	1080P @ 60FPS	720P @ 30FPS
	1080P @ 30FPS	1080P @ 30FPS

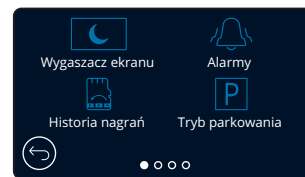
- 2 Ekspozycja**
Dostosuj poziom ekspozycji do różnych warunków oświetlenia.
Opcje: Wartości mieszczą się w zakresie od -6 do +6
Domyślne: 0
- 3 Długość wideo**
Ustaw długość pojedynczych nagrań wideo. Kamera będzie kontynuować nagrywanie, wypełniając kartę pamięci. Gdy karta pamięci się zapełni, najstarszy plik zostanie automatycznie usunięty, aby zwolnić miejsce na nowe nagranie.
Uwaga: stare chronione pliki można nadpisać; Utwórz kopię zapasową ważnych plików tak szybko, jak to możliwe, aby uniknąć utraty materiału. *Więcej szczegółów na stronie 6.*
Opcje: 1 minuta, 2 minuty, 3 minuty
Domyślne: 1 minuta
- 4 Audio**
Włącz / wyłącz mikrofon podczas nagrywania wideo.
Opcje: Włącz i wyłącz
Domyślne: Włączone
- 5 Znacznik czasu**
Włącz / wyłącz znacznik godziny i daty wyświetlanych na nagranych plikach.
Opcje: Włącz i wyłącz
Domyślne: Włączone
- 6 Znacznik prędkości**
Włącz / wyłącz znacznik prędkości pokazany na nagranych plikach.
Opcje: Włącz i wyłącz
Domyślne: Włączone

Ustawienia wideo (ciąg dalszy)



- 7** Znacznik GPS
Włącz / wyłącz znacznik GPS wyświetlany na nagranych plikach.
Opcje: Włącz i wyłącz
Domyślnie: Włączone
- 8** Znacznik modelu
Włącz / wyłącz znacznik modelu kamery wyświetlany na nagranych plikach.
Opcje: Włącz i wyłącz
Domyślnie: Włączone
- 9** Podwójne pliki
Podczas nagrywania zapisywane są zarówno filmy w wysokiej, jak i niskiej jakości. Jeżeli podłączona jest kamera tylna, a opcja Podwójne pliki jest włączona, pliki wysokiej i niskiej jakości zostaną również zapisane dla widoku z tyłu, generując w sumie 4 pliki (przód HD, przód SD, tył HD, tył SD)
Uwaga: Nagrywanie zarówno wersji w wysokiej jak i niskiej jakości zajmie więcej miejsca na karcie pamięci.
Opcje: Włącz i wyłącz
Domyślnie: Włączone
- 10** Nagrywanie poklatkowe
Nagrywanie poklatkowe to technika, w której częstotliwość przechwytywania klatek plików (liczba klatek na sekundę) jest niższa niż częstotliwość używana podczas odtwarzania nagrania. Nagrywanie poklatkowe można uznać za przeciwieństwo zwolnionego tempa, ponieważ podczas odtwarzania nagrania czas wydaje się płynąć szybciej. Na przykład nagranie trwające ponad trzy minuty będzie odtwarzane jako 30-sekundowy film.
Uwagi: - Włączenie nagrywania poklatkowego powoduje wyłączenie historii nagrań.
- Opcję nagrywania poklatkowego należy traktować jako ustawienie wykorzystywane w czasie wolnym, a nie w celu zebrania dowodów w razie wypadku. Funkcję należy wyłączyć w normalnych warunkach jazdy.
Opcje: 3 minuty, 30 minut, Wyłącz
Domyślnie: Wyłączone
- 11** Tablica rejestracyjna
Wprowadź numer rejestracyjny pojazdu, aby dodać znacznik tablicy rejestracyjnej.
Domyślnie: Wyłączone
- 12** Czujnik przeciążenia
Wyłącz lub dostosuj czułość wewnętrznego czujnika przeciążenia. Czujnik wykrywa siły w celu ochrony bieżącego nagrania w przypadku kolizji. Im wyższa czułość czujnika, tym mniejsza siła będzie potrzebna do uruchomienia automatycznej ochrony plików.
Opcje: Wył., Niski, Średni, Wysoki
Domyślnie: Średni

Ustawienia



- 13** Wygaszacz ekranu
Włącz funkcję wygaszacza ekranu, aby wyłączyć ekran po wybranym okresie bezczynności. Możesz także ustawić, aby wygaszacz ekranu wyświetlał aktualną prędkość.
Opcje: Włącz, wyłącz i wyświetlanie prędkości
Domyślnie: Wyłączone
- 14** Alarmy
Włącz / Wyłącz sygnały dźwiękowe, które rozbrzmiewają po rozpoczęciu nagrywania, po zakończeniu nagrywania i gdy plik jest chroniony.
Opcje: Włącz i wyłącz
Domyślnie: Wyłączone
- 15** Historia nagrań
Na niektórych terytoriach istnieją przepisy zabraniające korzystania z ilości materiału filmowego, który może przechowywać kamera Dash Cam. Wartość domyślna to „Maksimum”, gdzie znajduje się kamera samochodowa nagrywa i przechowuje filmy bez ograniczeń. Jeśli jednak wybierzesz „Minimum”, Twoja kamera samochodowa będzie ograniczona do przechowywania tylko 4 plików naraz. Gdy nowy plik zostanie nagrany, nadpisze rozszerzenie najstarszy plik, zachowując liczbę zapisanych plików maksymalnie 4.

Uwaga: gdy wybierzesz „Minimum”, będzie poproszony o potwierdzenie, że wszystkie pliki zostaną usunięte. twórz kopię zapasową wszystkich plików, które chcesz zachować (w tym chronionych plików) przed przełączeniem do trybu przechowywania „Minimalne”.

Podczas nagrywania chronione pliki nie są dodawane w kierunku limitu 4 filmów. Te filmy są zakładane być interesujące, ponieważ są chronione przez nieprawidłową aktywność czujnika G lub przez ręczną aktywację funkcji ochrony.
Opcje: Maksimum i minimum
Domyślnie: Maksimum
- 16** Tryb parkowania
Po włączeniu trybu parkowania kamera przechodzi w tryb czuwania po wyłączeniu zasilania 12Vdc (zwykle po wyjęciu kluczyka ze stacyjki). *Więcej szczegółów na stronie 6.* Kamera przejdzie również w tryb gotowości, jeżeli przez 5 minut nie zostanie wykryty żaden ruch fizyczny. Ma to na celu umożliwienie korzystania ze stałego zasilania 12Vdc, np. zestawu podłączonego na stałe. W przypadku wykrycia fizycznego ruchu pojazdu kamera włączy się i rozpocznie nagrywanie 30-sekundowego filmu chronionego. Jeżeli nie zostanie wykryty dalszy ruch fizyczny, kamera powróci do trybu gotowości. Jeżeli ruch fizyczny zostanie wykryty później, wtedy kamera będzie kontynuować normalne nagrywanie, tj. ponowną jazdę.
Opcje: Włącz i wyłącz
Domyślnie: Wyłączone

Należy pamiętać, że między wydarzeniem wyzwolenia a rozpoczęciem nagrywania będzie występować opóźnienie podczas włączania kamery samochodowej.

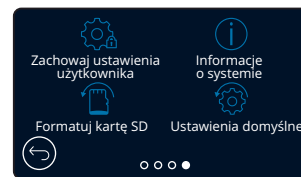


Ustawienia (ciąg dalszy)



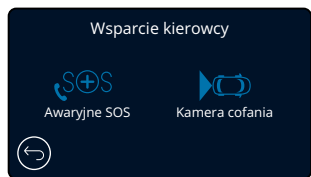
- 17 **Język**
Wybierz preferowany język
Opcje: Angielski (Wielka Brytania), angielski (USA), duński, fiński, francuski, niemiecki, włoski, holenderski, norweski, polski, hiszpański, szwedzki, węgierski, polski, rumuński, czeski, słowacki
Domyślnie: Zgodnie z ustawieniami z menu „Pierwsze użycie”.
- 18 **Kraj**
Wybierz kraj, aby dostosować wyświetlanie godziny w kamerze.
Opcje: EUR, USA, CAN, MEX, Inne
Domyślnie: Zgodnie z ustawieniami z menu „Pierwsze użycie”.
- 19 **Strefa czasowa/DST**
Ręcznie ustaw strefę czasową, aby dostosować wyświetlanie czasu kamery.
Ręczna zmiana strefy czasowej spowoduje zmianę ustawienia kraju na Inne.
Opcje: od -12 do +12
Domyślnie: GMT / UTC
- 20 **Godzina i data**
Dostosuj godzinę i datę zgodnie z potrzebą. Naciśnij przycisk MENU, aby wyjść i powrócić do menu ustawień.
Uwaga: Ustawienia godziny i daty zostaną nadpisane po nawiązaniu połączenia satelitarne.
- 21 **Jednostka prędkości**
Wybierz opcje MPH i KMH
Domyślnie: MPH
- 22 **Dźwięki urządzenia**
Włącz / Wyłącz sygnał dźwiękowy po naciśnięciu panelu dotykowego. Dźwięk przy uruchamianiu NIE jest wyciszony.
Opcje: Włącz i wyłącz
Domyślnie: włączone
- 23 **Przyciemnianie ekranu**
Kamera automatycznie dostosowuje jasność wyświetlacza do poziomu oświetlenia otoczenia. Ma to na celu zapewnienie, że jasny ekran nie będzie rozpraszał uwagi podczas jazdy nocą.
Opcje: Włącz i wyłącz
Domyślnie: Wyłączone
- 24 **Automatyczne wyłączenie**
Podczas nagrywania, jeżeli automatyczne wyłączenie jest wyłączone, a kamera straci zasilanie: kamera wyłączy się po 10 sekundach. Podczas nagrywania, jeżeli funkcja automatycznego wyłączenia jest włączona, a kamera straci zasilanie: kamera wyłączy się po 45 sekundach.
Opcje: Włącz i wyłącz
Domyślnie: Wyłączone

Ustawienia (ciąg dalszy)



- 25 **Zachowaj ustawienia użytkownika**
Włącz, aby zachować preferowane indywidualne ustawienia użytkownika podczas procesu aktualizacji oprogramowania sprzętowego kamery. Wybierz WYŁ., aby wyczyścić wszystkie ustawienia użytkownika i przywrócić je do wartości domyślnych podczas procesu aktualizacji kamery.
Opcje: Włącz i wyłącz
Ustawienie domyślne: Wyłączone
- 26 **Informacje o systemie**
Tu można znaleźć informacje, takie jak model kamery samochodowej, stan baterii, wersja oprogramowania sprzętowego i informacje o karcie SD. Informacje te obejmują wiele ekranów (stron); przesuwać palcem w lewo lub w prawo na ekranie, aby znaleźć ekran, którego szukasz.
- 27 **Formatuj kartę SD**
Sformatuj włożoną kartę SD. Spowoduje to usunięcie całej zawartości. Jeżeli formatowanie się nie powiedzie, na wyświetlaczu pojawi się komunikat: „Formatowanie nie powiodło się, spróbuj użyć innej karty SD (Klasa 10 maks. 128 GB).”
Uwaga: Aby uzyskać stabilną wydajność, zaleca się formatowanie karty SD co 2-3 tygodnie. Należy to robić wyłącznie PO pobraniu plików, które chcesz zachować z karty.
- 28 **Ustawienia domyślne**
Przywraca ustawienia domyślne kamery. Nie wpływa to na Twoje nagrania.

Wsparcie kierowcy



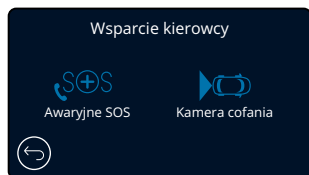
- 29 Awaryjne SOS
Patrz następna strona (23)

- 30 Kamera cofania
Po podłączeniu kamery skierowanej tyłem do kierunku jazdy (widok z tyłu, widok z kabiny, tylne okno) dotknięcie ekranu widoku z tyłu spowoduje wyświetlenie go w pełnym ekranie (dotknij ponownie, aby zminimalizować). Po włączeniu funkcji kamery cofania, gdy widok z tyłu jest w trybie pełnoekranowym, obraz zostanie obrócony w poziomie, aby naśladować obraz odbijany w lusterku, co ułatwi cofanie. Nie ma to wpływu na nagrania wykonane przy włączonej kamerze cofania,

Uwaga: Obiekty mogą wydawać się być dalej niż w rzeczywistości; podczas jazdy zawsze zwracaj uwagę na swoje otoczenie i nie polegaj wyłącznie na kamerze podczas cofania.

Opcje: Włącz i wyłącz
Domyślnie: Wyłączone

Wsparcie kierowcy - Awaryjne SOS



Aby funkcja działała, musisz mieć w smartfonie (lub podobnym urządzeniu) zainstalowaną aplikację „MyNextbase Connect™”, mieć połączenie z Internetem i włączyć Bluetooth. „MyNextbase Connect™” można pobrać ze sklepu Apple App Store® lub Google Play®. Użyj poniższych kodów QR lub wyszukaj „MyNextbase Connect™” w odpowiednim sklepie.

29 Awaryjne SOS

Twoja kamera Nextbase™ i aplikacja MyNextbase Connect są wyposażone w ratującą życie technologię wykrywania wypadku i ostrzegania o zagrożeniach. System został zaprojektowany tak, aby automatycznie i bezpośrednio połączyć Cię z najbliższym Pogotowiem Ratunkowym w razie wypadku, gdy nie możesz wezwać pomocy samodzielnie.

Jeżeli kamera samochodowa wykryje wypadek, aplikacja MyNextbase Connect skontroluje główne czujniki w telefonie. Jeżeli nie możesz wezwać pomocy, automatycznie wyśle ona ostatnią znaną lokalizację GPS, dane medyczne i dane pojazdu do najbliższego pogotowia ratunkowego w ciągu kilku minut od zdarzenia.

Jeżeli posiadasz ważną subskrypcję, możesz ruszać w trasę z całkowitym spokojem; czując się bezpiecznie, wiedząc, że Twój telefon jest kontrolowany przez tę wielokrotnie nagradzaną technologię.

Aplikacja

Po zainstalowaniu MyNextbase Connect musisz skonfigurować Awaryjne SOS z informacjami osobistymi i medycznymi. Postępuj zgodnie z menu konfiguracji Awaryjnego SOS w aplikacji, wypełniając stosowne pola. Obejmuje to takie informacje, jak imię i nazwisko, historia choroby i wszelkie wcześniej istniejące schorzenia, Podanie dokładnych danych medycznych i danych pojazdu pomoże służbom ratunkowym możliwie jak najszybciej i jak najlepiej Cię zlokalizować i udzielić Ci. Zostaniesz również poproszony o podanie numeru telefonu komórkowego, gdyż pod ten numer zadzwonią służby ratunkowe w razie wypadku. Wprowadzając numer telefonu, pamiętaj o wpisaniu go z numerem kierunkowym kraju (przykłady poniżej):

GB	FR	ES	NL	NO	FI	SE	DK	DE	IT	US
+44	+33	+34	+31	+47	+358	+46	+45	+49	+39	+1

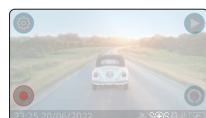
Po wprowadzeniu numeru telefonu otrzymasz kod weryfikacyjny do podania. Będzie to potwierdzenie, że z telefonem, z którego skorzystasz, mogą łączyć się służby ratunkowe.

Jeżeli nie otrzymasz prośby o weryfikację, wprowadź ponownie swój numer telefonu. Po wprowadzeniu wszystkich danych Awaryjnego SOS i sparowaniu go z kamerą, kamera automatycznie włączy tryb SOS.

Ikona ekranu kamery samochodowej

Jeśli Awaryjne SOS jest włączone, a nie skonfigurowałeś dotyczących go danych w aplikacji lub połączenie zostało zerwane, na ekranie zobaczysz komunikat: „Błąd awaryjnego SOS. Otwórz MyNextbase Connect w telefonie, aby połączyć ponownie”. Po włączeniu ikona Awaryjnego SOS pojawi się na ekranie podglądu na żywo kamery.

- No Icon = Feature turned OFF
- ⊕⊕ = Flashing icon; establishing connection
- ⊕⊕ = Solid Icon; connected



Możesz włączyć lub wyłączyć funkcję Awaryjnego SOS w menu Awaryjnego SOS kamery. Twoje informacje są przechowywane w aplikacji i można je edytować lub usunąć w dowolnym momencie.

Google Play Store



Apple App Store



W razie wypadku

Kamera natychmiast wysyła do aplikacji MyNextbase Connect komunikat o rozpoczęciu monitorowania kluczowych czujników w smartfonie, takich jak GPS, akcelerometry i krokomiernik. Kamera i aplikacja powiadomią Cię, że zaczęły monitorować czujniki smartfonu za pomocą komunikatów ekranowych i sygnału alarmowego.

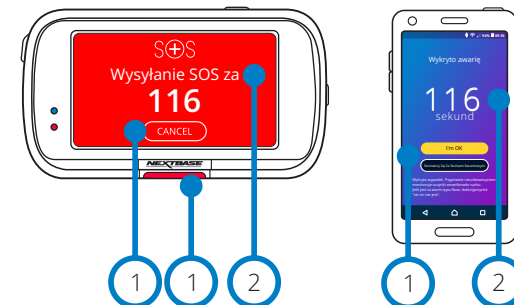
Jeżeli wskutek wypadku stracisz przytomność oraz / lub nie będziesz w stanie anulować odliczania Awaryjnego SOS na ekranie, aplikacja MyNextbase Connect automatycznie wyśle ostrzeżenie o wypadku zawierające Twoją lokalizację GPS, numer telefonu komórkowego, dane medyczne i informacje o pojeździe do służb ratunkowych. Jeżeli wszystko jest w porządku, możesz ręcznie wyłączyć alert lub odpowiedzieć na połączenie przychodzące operatora służb ratunkowych.

Jeżeli alert nie zostanie anulowany, operatorzy reagowania kryzysowego automatycznie rozpoczną proces wysyłania ratowników medycznych do ostatniej znanej lokalizacji.

Jeżeli technologia wykrywania wypadku w kamerze zostanie uruchomiona przypadkowo, aplikacja MyNextbase Connect ma na celu wykrycie różnych ruchów pojazdu i osób, takich jak kontynuacja jazdy, chodzenie w jednym miejscu lub przenoszenie telefonu. Automatycznie anuluje proces Awaryjnego SOS, jeżeli wykryje ruch, ponieważ w takiej sytuacji można uznać, że jesteś w stanie samodzielnie połączyć się ze służbami ratunkowymi, jeżeli potrzebujesz pomocy medycznej.



Podczas odliczania ekran kamery będzie naprzemiennie wyświetlał czerwone i czarne tło



- 1 Naciśnij, by anulować odliczanie. W telefonie; „Nic mi nie jest”, „Potrzebuję pomocy”.
- 2 Odliczanie; czas pozostały do skontaktowania się ze służbami ratunkowymi.

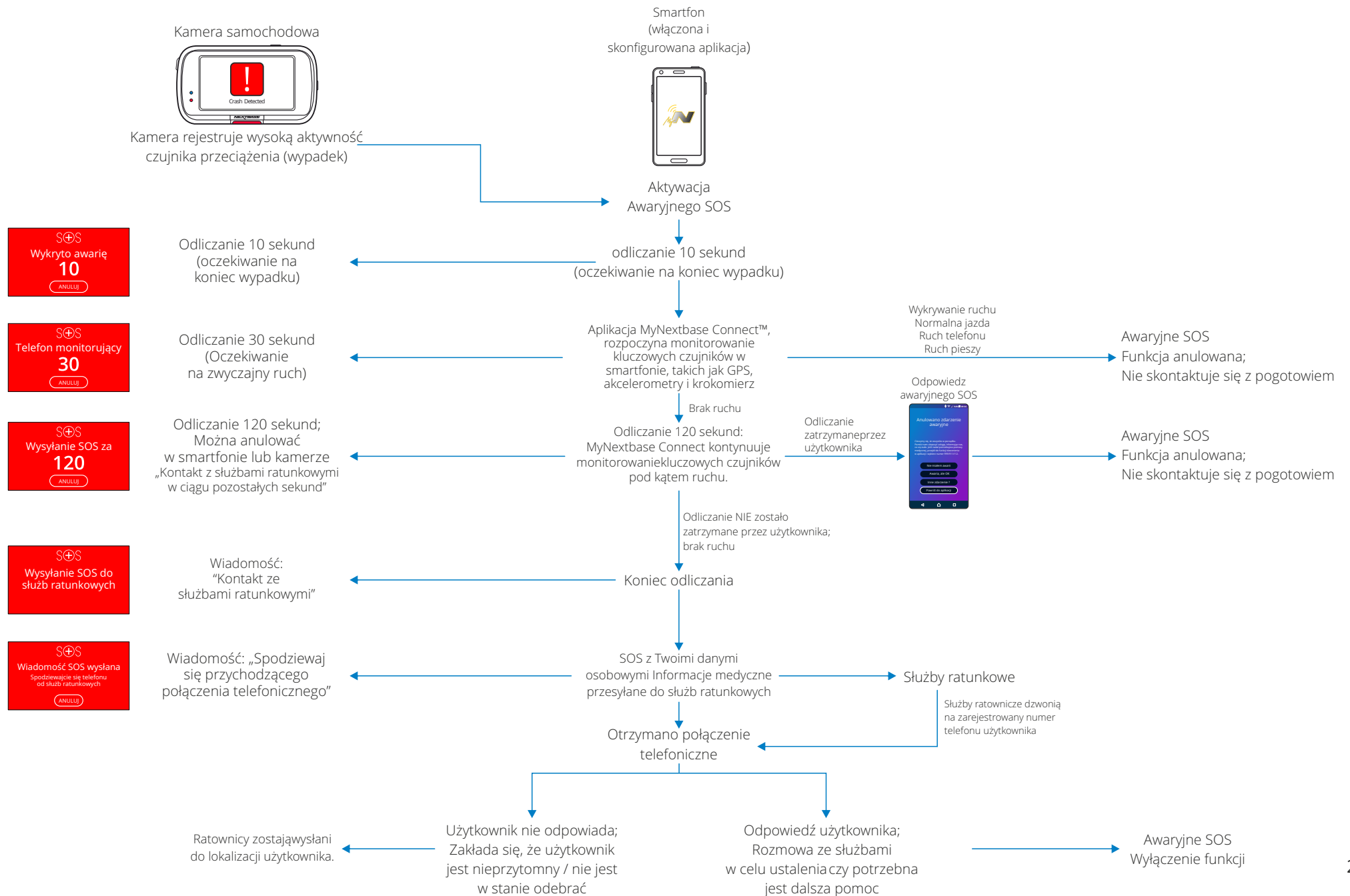
Gdy odliczanie zostanie anulowane, kamera i aplikacja powrócą do normalnego trybu użytkownika. Więcej informacji na temat awaryjnego systemu SOS znajduje się na stronie 24.

Opcje: Włącz i wyłącz
Domyślnie: Wyłączone

Należy pamiętać, że reakcja służb ratowniczych może różnić się w zależności od terytorium i nie wszystkie terytoria są objęte tą funkcją. Jeżeli nie masz pewności lub potrzebujesz dodatkowych informacji, zapoznaj się z często zadawanymi pytaniami na temat Awaryjnego SOS na stronie 25 lub skontaktuj się z naszym zespołem pomocy technicznej pod adresem support@nextbase.com.

Awaryjne SOS (ciąg dalszy)

Poniższy schemat ilustruje działanie smartfonu i kamery użytkownika w razie wypadku.

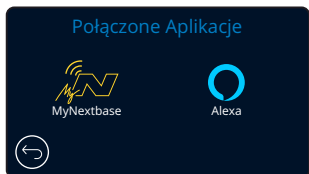


Awaryjne SOS - często zadawane pytania

Poniżej znajdują się odpowiedzi na wszelkie dodatkowe pytania dotyczące awaryjnego systemu SOS.

Pytanie	Odpowiedź
Czy w razie wypadku powiadomiona zostanie policja?	Nie. Aplikacja MyNextbase Connect™ automatycznie wysyła informacje o Twojej lokalizacji, danych medycznych i pojazdu tylko do najbliższej karetki pogotowia lub najbliższego pogotowia ratunkowego.
Czy mogę uruchomić funkcję przypadkowo?	Funkcja awaryjnego SOS ma szereg zabezpieczeń, dzięki którym nie będzie powiadamiać służb ratunkowych, jeżeli nie stwierdzono, że wymagana jest pomoc. Ta wypróbowana i przetestowana technologia została zatwierdzona przez rząd Wielkiej Brytanii do bezpośredniego łączenia się ze służbami ratunkowymi.
Co się stanie, jeżeli otrzymam telefon i nie potrzebuję karetki?	Awaryjne odliczanie SOS daje 150 sekund na wyłączenie procesu monitorowania czujnika telefonu. Brak dezaktywacji spowoduje połączenie z operatorem służb ratunkowych. Jeżeli wszystko jest w porządku, możesz po prostu anulować proces za pomocą kamery lub aplikacji w ciągu 150 sekund albo odebrać połączenie z pogotowiem. Jeżeli nie zdołasz tego zrobić, po prostu naciśnij przycisk „Skontaktuj się z służbami ratunkowymi” i powiedz operatorowi, że funkcja wykrywania awarii wysłała ostrzeżenie i że nie odebrałeś połączenia.
Co się stanie, jeśli będę poza zasięgiem sygnału telefonu komórkowego?	W razie wypadku aplikacja MyNextbase Connect wymaga połączenia sieciowego i sygnału mobilnego. Połączenie sieciowe jest potrzebne, aby wysłać do służb ratunkowych bardzo mały pakiet danych (około 1,5 kb), a operator telefonu alarmowego musi zadzwonić na telefon komórkowy. W przypadku braku zasięgu sieci, aplikacja MyNextbase Connect nie może wysłać danych.
Co się stanie, jeżeli bateria telefonu się wyczerpie?	Jeżeli bateria telefonu wyczerpie się, gdy aplikacja MyNextbase Connect monitoruje kluczowe czujniki telefonu, NIE można wysłać danych.
Jakie testy i oceny przeszła aplikacja MyNextbase Connect™?	Ze względu na naturę funkcji Awaryjnego SOS i jego zdolności do bezpośredniego łączenia się ze służbami ratunkowymi, regularnie przeprowadzane są rygorystyczne testy i oceny. Należą do nich między innymi: Regularne awarie aparatu / aplikacji, testowanie i testy łączności Testy niezawodności i dokładności Integracja służb ratowniczych i testowanie procesów

Połączone Aplikacje



31 MyNextbase

Aby funkcja działała, musisz mieć w smartfonie (lub podobnym urządzeniu) zainstalowaną aplikację MyNextbase Connect™, włączone połączenie z Internetem i Bluetooth.

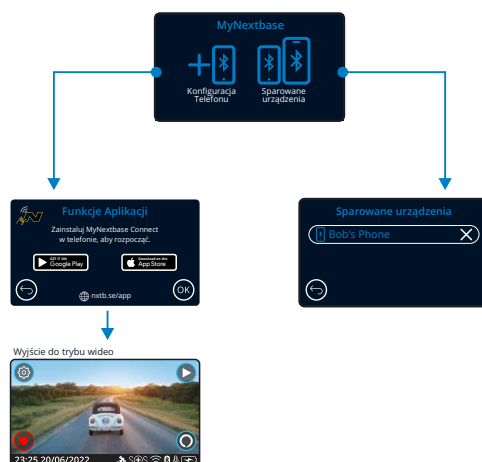
W tym menu możesz zarządzać podłączonymi urządzeniami. Możesz łączyć się i konfigurować nowe urządzenia (zgodnie z widokiem w menu pierwszego użycia kamery) oraz zarządzać urządzeniami, które już zostały połączone.

Ustawienia telefonu

Zainstaluj aplikację MyNextbase Connect ze sklepu Google Play lub Apple App Store. Po zainstalowaniu wybierz „Połącz z kamerą” w aplikacji. Po nawiązaniu połączenia na obu urządzeniach pojawi się komunikat z potwierdzeniem. Następnie możesz normalnie korzystać zarówno z kamery jak i smartfonu. Twoje sparowane urządzenie można wyświetlić na ekranie „Sparowane urządzenia”.

Sparowane urządzenia

Ekran wyświetla smartfony obecnie połączone z kamerą. Tutaj możesz również sparować urządzenia, naciskając krzyżyk (X) po prawej stronie nazwy urządzenia.



Google Play Store



Apple App Store



Na tej stronie opisano kroki potrzebne do połączenia kamery z aplikacją MyNextbase Connect™. Aby uzyskać więcej informacji na temat korzystania z aplikacji, patrz strona 31 (MyNextbase Connect™).

32 Alexa

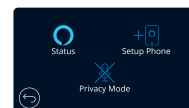
Aby ta funkcja działała, musisz mieć na smartfonie (lub podobnym urządzeniu) zainstalowaną zarówno aplikację „MyNextbase Connect™” jak i aplikację „Amazon Alexa”, połączenie z Internetem i włączony Bluetooth.

W tym menu możesz WŁĄCZYĆ lub WYŁĄCZYĆ funkcje Alexy w kamerze i zarządzać sparowanymi urządzeniami. Pamiętaj, że do działania Alexy potrzebujesz aktualnego oprogramowania sprzętowego. W kamerze zostanie wyświetlony komunikat o zainstalowaniu aplikacji Alexa ze sklepu Google Play (dla użytkowników Androida) lub z Apple App Store (dla użytkowników iPhone'a).

Google Play Store



Apple App Store



W aplikacji MyNextbase Connect kliknij przycisk „Dowiedz się więcej” [Learn More] o Amazon Alexa na stronie głównej. Kliknij „Włącz” [Enable], aby uruchomić Alexę i naciśnij „Otwórz w aplikacji” [Open in App], by zalogować się do Alexy. Musisz zaakceptować wszystkie uprawnienia, aby umożliwić działanie Alexy. Po pomyślnym sparowaniu kamery Alexą uruchomioną w smartfonie (lub podobnym urządzeniu) możesz zacząć korzystać z Alexy.

Status

Wybierz, aby włączyć lub wyłączyć funkcję sterowania głosowego Alexa.

Skonfiguruj telefon

Zostaniesz poproszony o pobranie aplikacji Alexa przy użyciu jednego z dwóch poniższych kodów QR.

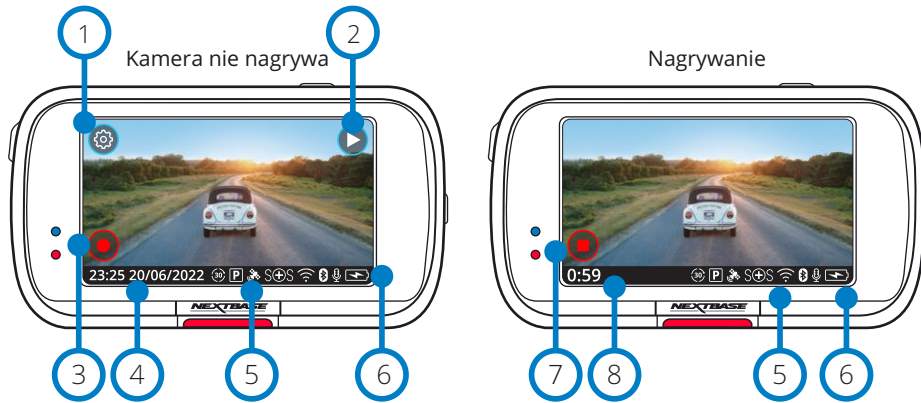
Tryb prywatności

Przy włączonym trybie prywatności kamera NIE będzie reagować na słowo „Alexa”. W tym przypadku kamera samochodowa nie zareaguje na słowo „Alexa” po kliknięciu przycisku Alexa na ekranie podglądu na żywo kamery samochodowej.

Ta strona opisuje konfigurację Alexy w kamerze. Aby uzyskać więcej informacji na temat korzystania z Alexy, a także niektórych komunikatach, by poznać podstawy, patrz strona 35.

Tryb Video

Poniższe objaśnienia dotyczą różnych informacji wyświetlanych na ekranie, gdy kamera znajduje się w trybie video. Niektóre ikony będą wyświetlane tylko po wybraniu odpowiedniej funkcji w menu video, jak opisano poniżej.



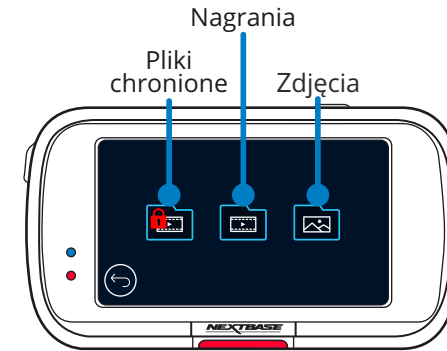
- 1 Ustawienia**
Wybierz, aby otworzyć system menu kamery.
- 2 Odtwarzanie**
Wybierz, aby wyświetlić (chronione i niechronione) nagrania i zdjęcia.
- 3 Nagrywania**
Wybierz, aby rozpocząć nagrywanie.
- 4 Godzina i data**
Pokazuje aktualną godzinę i datę. Można je edytować w menu ustawień.
- 5 Zakładka funkcji aktywnych**
Nagrywanie audio, Bluetooth, Wi-Fi, Awaryjne SOS, połączenie GPS, tryb parkowania, nagrywanie poklatkowe. Wyświetlane zależą od funkcji aktywowanych w menu ustawień.
- 6 Stan baterii**
- 7 Zatrzymaj nagrywanie (miganie)**
Podczas nagrywania przycisk nagrywania będzie migać. Naciśnij, aby zatrzymać nagrywanie.
- 8 Czas trwania nagrywania**
Podczas nagrywania wyświetla czas, przez jaki kamera do tej pory nagrywała.

Zrzut ekranu:

Podczas nagrywania dotknij środka ekranu, aby zrobić zdjęcie. Jeżeli zamocowana jest tylna kamera, dotknij środka widoku skierowanego do przodu, aby zrobić zdjęcie. W ten sposób zapisane zostaną 2 zdjęcia, jedno z kamery przedniej i jedno z kamery tylnej.

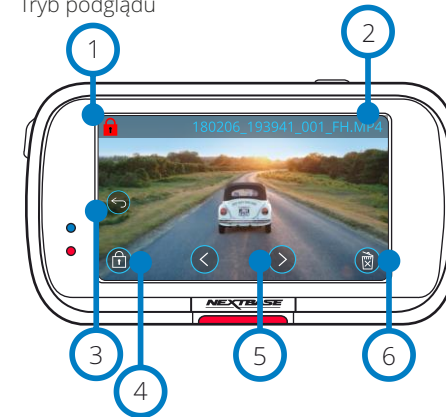
Ekran wyboru folderu

Po wybraniu trybu odtwarzania będziesz mieć możliwość obejrzenia chronionych jak i niezabezpieczonych filmów oraz zdjęć.

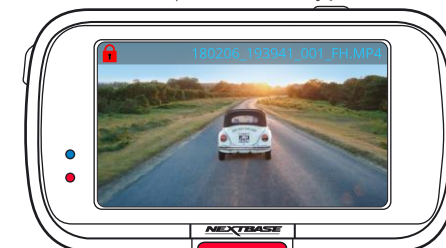


Tryb odtwarzania - Zdjęcia

Tryb podglądu



Tryb podglądu - Ikony na ekranie po czasie znikają



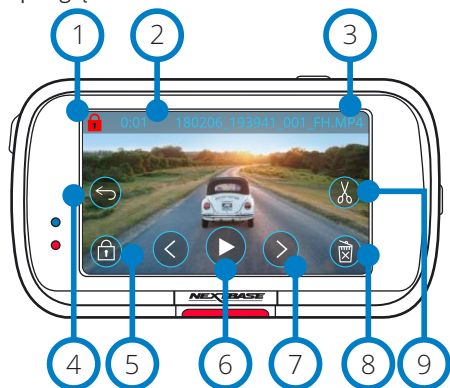
- 1 Ikona ochrony pliku**
Jeżeli jest włączona, plik jest chroniony; jeżeli nie jest, plik nie jest chroniony.
- 2 Nazwa pliku**
- 3 Przycisk powrotu**
Wróć do ekranu wyboru folderu. (Pliki chronione, Pliki niechronione, Zdjęcia)
- 4 Przycisk ochrony pliku**
Naciśnij ten przycisk, aby zabezpieczyć / odblokować przeglądany plik.
- 5 Nawigacja**
Użyj strzałek do przodu i do tyłu, aby przewijać zdjęcia.
- 6 Usuń**
Usuń bieżące zdjęcie. Jeżeli spróbujesz usunąć plik chroniony, pojawi się komunikat z informacją, że najpierw należy wyłączyć ochronę pliku.

Uwaga: Ikony ekranowe (nawigacja, usuwanie, ochrona itp.) wygasają po 5 sekundach. Naciśnij ekran, aby wyświetlić ikony.

Tryb odtwarzania – Video

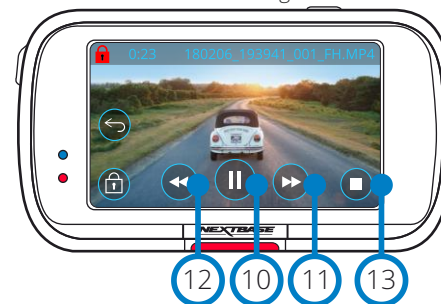
Poniższe objaśnienia dotyczą różnych informacji wyświetlanych na ekranie, gdy kamera znajduje się w trybie odtwarzania (video chronione / niechronione).

Tryb podglądu



- 1 Ikona ochrony pliku
Jeżeli się wyświetla, plik jest chroniony; jeżeli nie ma jej na ekranie, plik nie jest chroniony.
- 2 Długość nagrywania
Pokazuje długość bieżącego nagrania
- 3 Nazwa pliku
- 4 Przycisk tylny
Powrót do głównego menu odtwarzania (Pliki chronione, Pliki niechronione, Zdjęcia)
- 5 Przycisk ochrony pliku
Naciśnij ten przycisk, aby zabezpieczyć / odblokować przeglądany plik. Ochrony plików nie można włączyć podczas odtwarzania. Zatrzymaj wideo, aby włączyć / wyłączyć ochronę.
- 6 Odtwarzaj
Odtwarzaj bieżący plik wideo.
- 7 Przeglądanie plików
Użyj strzałek do przodu i do tyłu, aby przewijać filmy.
- 8 Usuń
Usuń bieżący plik wideo. Jeżeli spróbujesz usunąć plik chroniony, pojawi się komunikat z informacją, że najpierw należy wyłączyć ochronę pliku.
- 9 Edytuj
Po włączeniu pauzy naciśnij, aby edytować wideo. Więcej informacji znajduje się na następnej stronie.

Odtwarzanie nagrania

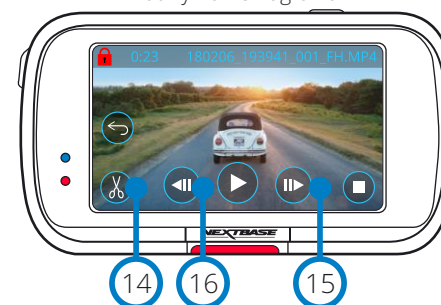


Odtwarzanie wideo - limit czasu wyświetlania

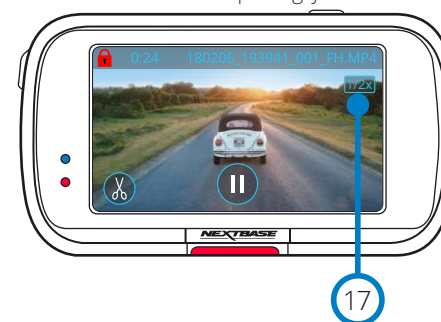


Podczas odtwarzania ikony ekranowe znikną po 5 sekundach. Dotknij ekranu, aby wyświetlić elementy sterujące.

Zatrzymanie nagrania



Zwolnione tempo nagrywania

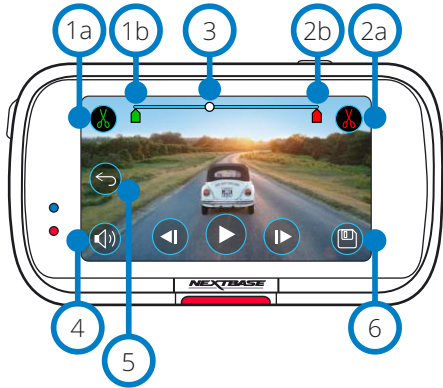



- 10 Pauza
Naciśnij, aby zatrzymać odtwarzanie wideo.
- 11 Przewiń
Naciśnij podczas odtwarzania, aby przewijać z prędkością x2, x4, x8 i x16.
- 12 Przewiń do tyłu
Naciśnij podczas odtwarzania, aby przewijać z prędkością x2, x4, x8 i x16.
- 13 Stop
Podczas odtwarzania / pauzy naciśnij stop, aby powrócić do ekranu podglądu.
- 14 Edytuj
Po włączeniu pauzy naciśnij, aby edytować wideo. Więcej informacji znajduje się na następnej stronie.
- 15 Zwolnione tempo - do przodu
W trybie pauzy naciśnij, aby odtworzyć wideo w zwolnionym tempie (1/2). Naciśnij pauzę lub przewiń do przodu, aby powrócić do normalnej prędkości.
- 16 Zwolnione tempo - przewijanie do tyłu
W trybie pauzy naciśnij, aby przewinąć film do tyłu w zwolnionym tempie (1/2). Naciśnij pauzę lub przewijanie do tyłu, aby powrócić do normalnej prędkości.
- 17 Ikona odtwarzania w zwolnionym tempie
Podczas odtwarzania ikona wyświetla się, informując o odtwarzaniu z połową normalnej prędkości.

Tryb odtwarzania - Edycja wideo

Poniższe objaśnienia dotyczą różnych informacji wyświetlanych na ekranie, gdy kamera znajduje się w trybie odtwarzania (wideo chronione / niechronione).

Tryb edycji

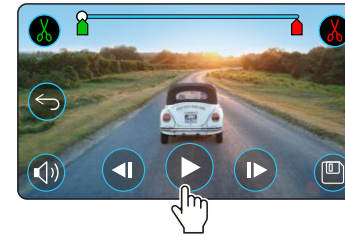


- 1a) **Przytnij początek (zielony)**
Naciśnij, aby umieścić wskaźnik Start na osi czasu.
- 1b) **Wskaźnik przycinania początku**
Punkt początkowy nowego pliku.
- 2a) **Przytnij koniec (czerwony)**
Naciśnij, aby umieścić wskaźnik końca na osi czasu.
- 2b) **Wskaźnik końca przycięcia**
Punkt końcowy nowego pliku.
- 3) **Wskaźnik osi czasu i pozycji (biały)**
pokazuje aktualną pozycję w nagraniu.
Po osiągnięciu punktu, w którym chcesz rozpocząć nowy plik, naciśnij Przytnij Start (1a).
Po osiągnięciu punktu, w którym chcesz zakończyć nowy plik, naciśnij Przytnij koniec (2a).
Spowoduje to przesunięcie wskaźników (zielony / czerwony)
- 4) **Nagrywanie dźwięku** 
Włącz / Wyłącz dźwięk.
- 5) **Wstecz**
Naciśnięcie Wstecz [Back] podczas edycji przywróci ekran podglądu wideo. Jeżeli trwała właśnie edycja wideo, nie została ona zapisana.
- 6) **Zapisz**
Naciśnij, aby zapisać wideo jako osobny plik, który pojawi się w bibliotece plików. Pierwotny plik pozostaje niezmienny.

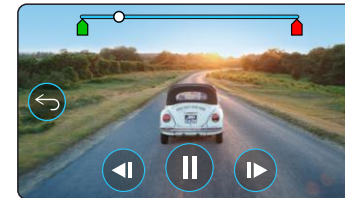
Kierunki

W trybie edycji zobaczysz biały pasek osi czasu z zielonym wskaźnikiem i czerwonym wskaźnikiem na obu końcach. Biała kula wskazuje, jak daleko jest odtwarzanie bieżącego pliku. W trybie pauzy naciśnij przycisk „Przytnij start” (lewy górny róg), aby przesunąć zielony pasek wskaźnika do bieżącego punktu na osi czasu. Po zapisaniu wszystko przed tym punktem zostanie przycięte. Po wstrzymaniu naciśnij przycisk „Przytnij koniec” (w prawym górnym rogu), aby przesunąć czerwony pasek wskaźnika do bieżącego punktu na osi czasu. Po zapisaniu wszystko po tym punkcie zostanie przycięte. Podczas odtwarzania przyciski edycji wyświetlają się na szaro i nie można ich aktywować. Wciśnij pauzę, aby skorzystać z narzędzi przycinania, usunąć dźwięk i zapisać funkcje.

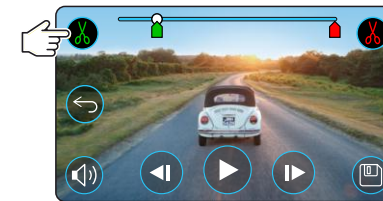
Uwaga: Podczas przenoszenia narzędzi przycinania Początek / Koniec upewnij się, że zielony wskaźnik (początek) znajduje się przed czerwonym wskaźnikiem (koniec) na osi czasu. Jeżeli czerwony wskaźnik zostanie umieszczony przed zielonym, funkcja zapisu nie będzie działać.



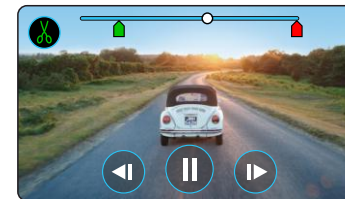
Naciśnij Odtwórz, aby rozpocząć odtwarzanie.



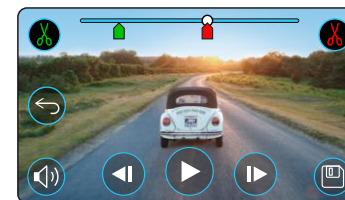
Odtwarzanie nagranego dźwięku.
Biała kula wskazuje Twoją pozycję.



Naciśnij Przytnij początek, aby przesunąć wskaźnik przycinania początku.



Kontynuuj odtwarzanie.
Biała kula wskazuje Twoją pozycję.

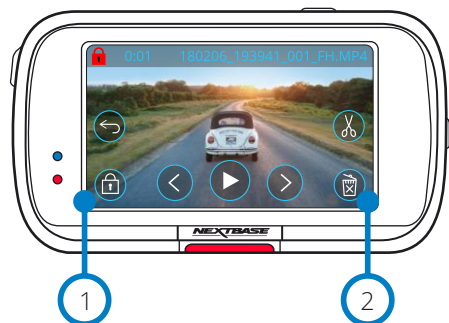


Naciśnij Przytnij koniec, aby przesunąć wskaźnik.
Naciśnij Zapisz, aby wyeksportować nowy plik.
Nowy plik zostanie zapisany jako oryginalna nazwa pliku + EDI (np. 180125_175618_009_FH_EDI).
Jeżeli edytujesz plik chroniony, nowy plik również będzie chroniony. Plik pierwotny pozostaje niezmienny.

Tryb odtwarzania – Ochrona i usuwanie

Poniższe objaśnienia dotyczą różnych informacji wyświetlanych na ekranie podczas ochrony i usuwania plików

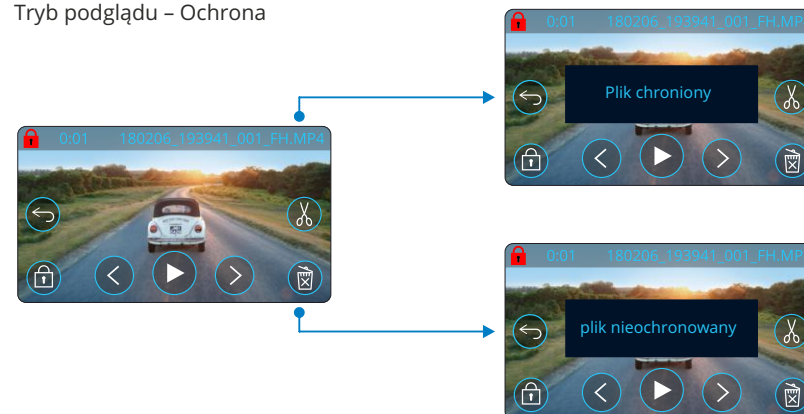
Tryb podglądu - Ochrona i usuwanie



1 Przcisk ochrony
Naciśnij ten przycisk, aby zabezpieczyć / odblokować przegladany plik.

2 Przcisk usuń
Usuń bieżący plik wideo. Jeżeli spróbujesz usunąć plik chroniony, wyświetli się komunikat informujący o konieczności usunięcia ochrony pliku.

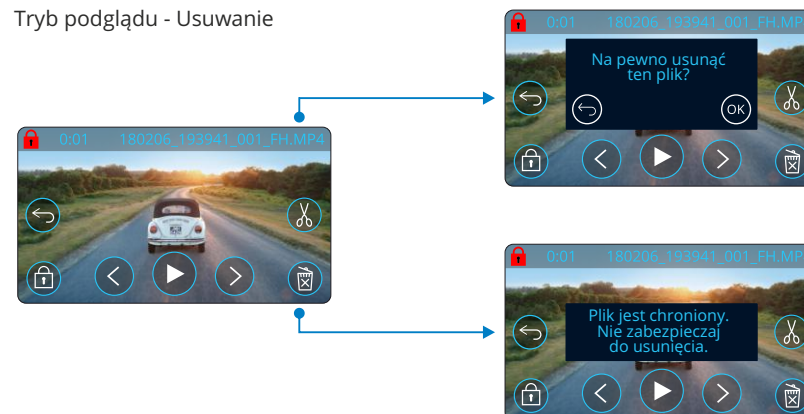
Tryb podglądu – Ochrona



W trybie podglądu naciśnij przycisk ochrony, aby włączyć / usunąć ochronę pliku. Gdy plik jest chroniony, w lewym górnym rogu ekranu pojawi się czerwona ikona kłódki. Ochrony nie można włączyć ani usunąć podczas odtwarzania.

Uwaga: Gdy ochrona zostaje włączona / wyłączona, plik pozostanie w pierwotnym folderze.

Tryb podglądu - Usuwanie



W trybie podglądu naciśnij przycisk usuwania, aby usunąć plik. Jeżeli plik jest chroniony, wyświetli się komunikat „Plik jest chroniony. Wyłącz ochronę, aby usunąć”.

MyNextbase Connect™



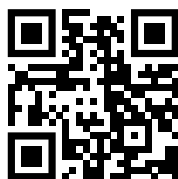
MyNextbase Connect™ to prosta w obsłudze aplikacja, która pozwoli Ci łatwo zarządzać swoimi filmami i je udostępniać. Oprócz tego w kamerze znajdują się funkcje, których można używać tylko w połączeniu z aplikacją; na przykład funkcja Awaryjnego SOS.

Użyj poniższych kodów QR, aby pobrać aplikację MyNextbase Connect ze sklepu Apple App Store® lub Google Play Store®. Należy pamiętać, że aplikacja jest kompatybilna tylko z modelami Nextbase™ Dash Cam 322GW i nowszymi (322GW, 422GW, 522GW i 622GW).

Nadaje się do

122	✗	422	✓
		GW	
222	✗	522	✓
		GW	
322	✓	622	✓
GW		GW	

Google Play Store



Apple App Store



Funkcje:

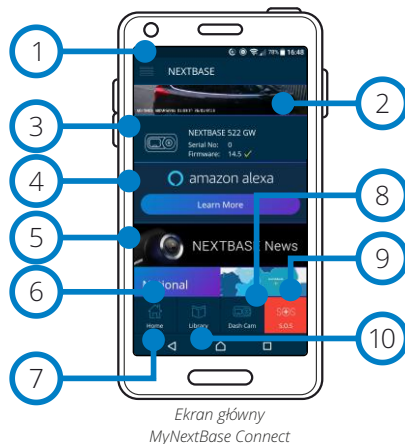
- Podgląd kamery na żywo: (zobacz, co widzi kamera)
- Pobierz pliki z kamery na smartfon / urządzenie mobilne
- Udostępniaj filmy wideo na popularnych platformach społecznościowych
- Krajowy portal bezpieczeństwa kamer samochodowych
- Awaryjne usługi SOS (tylko 322GW, 422GW, 522GW i 622GW)
- Sprawdź i zainstaluj aktualizacje oprogramowania sprzętowego
- Dane kontaktowe, w tym czat na żywo
- FAQ
- Najnowsze oferty i promocje Nextbase™

Połączenie z kamerą

Aby skorzystać z pełnej gamy funkcji, musisz sparować swój smartfon z kamerą. Aby to zrobić, wybierz opcję „Połącz kamerę” na ekranie głównym. Musisz zezwolić aplikacji na korzystanie z Bluetooth, aby połączyć się z kamerą. Po włączeniu Bluetooth aplikacja automatycznie rozpocznie wyszukiwanie urządzeń. Upewnij się, że kamera jest WŁĄCZONA i gotowa do sparowania. Kamera pojawi się jako urządzenie na ekranie aplikacji. Po prostu wybierz ją, aby się połączyć.

Ekran główny

- 1 Menu**
Wybierz, aby przeglądać funkcje, menu i ustawienia, w tym opcję „Połącz z kamerą”.
- 2 Widok kamery na żywo**
Zobacz widok na żywo bezpośrednio z kamery.



- 3 Kamera**
Wybierz, aby sparować nową kamerę ze smartfonem lub wyświetlić aktualnie sparowane urządzenia.
- 4 Amazon Alexa**
Ta funkcja NIE jest dostępna w 322GW.
- 5 Nextbase™ News**
Kliknij tutaj, aby dowiedzieć się o nowych produktach, ofertach i aktualizacjach Nextbase.
- 6 Narodowy portal bezpieczeństwa kamer samochodowych**
Prześlij wideo z wypadku bezpośrednio do policji w Wielkiej Brytanii.
- 7 Przycisk Home**
Wybierz, aby powrócić do ekranu głównego.
- 8 Połącz z kamerą**
Zobacz filmy przechowywane na podłączonej kamerze.
- 9 Awaryjne SOS**
Skonfiguruj awaryjne SOS w kamerze. (patrz strony 23 - 25).
- 10 Biblioteka wideo**
Wybierz, aby wyświetlić pliki pobrane do aplikacji (patrz zdjęcie powyżej). W przypadku sparowania będziesz mógł przeglądać i organizować pliki na kamerze. W przypadku braku sparowania z kamerą, zobaczysz tylko pliki przesłane do smartfonu. Dostępne są różne filtry, aby ułatwić sortowanie i wyszukiwanie plików. Z tego poziomu możesz włączyć ochronę / odblokowywać filmy i udostępniać pliki ubezpieczycielowi lub w mediach społecznościowych.



Biblioteka wideo

Awaryjny sygnał SOS

Aby funkcja działała, musisz mieć połączenie z Internetem, włączyć Bluetooth, sparować urządzenie z kamerą i skonfigurować informacje alarmowe SOS w MyNextbase Connect. Funkcja Awaryjnego SOS Nextbase ma za zadanie automatycznie skontaktować się ze służbami ratunkowymi w razie potrzeby i wysłać je do Twojej ostatniej znanej lokalizacji. Aby skonfigurować tę funkcję, wybierz przycisk menu i wybierz „Awaryjne SOS” [Emergency SOS; zostaniesz poproszony o podanie danych osobowych i medycznych, które pomogą ratownikom możliwie jak najszybciej Cię zlokalizować i udzielić Ci pomocy.

Należy pamiętać, że te informacje są przechowywane TYLKO na smartfonie; wyślemy go TYLKO do służb ratowniczych, jeśli zostanie uruchomiony system Emergency SOS.

Więcej informacji na temat konfiguracji i użytkowania funkcji Emergency SOS można znaleźć na stronach 23-25.

Najnowsze Obsługiwane systemy operacyjne można znaleźć w Sklepie Play / Apple store



MyNextbase Player™ - Playback Software

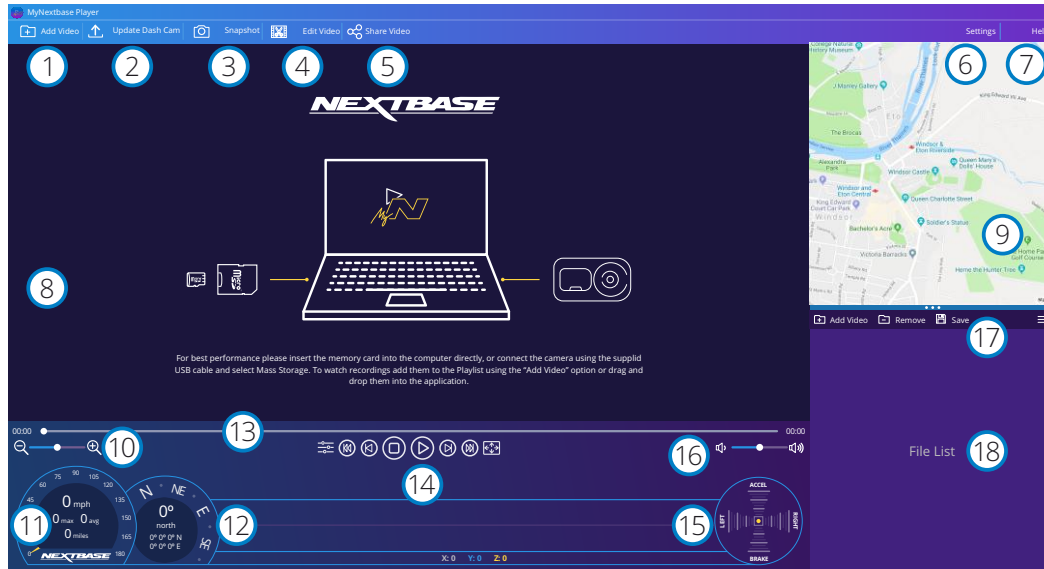


Przeglądaj, edytuj i udostępniaj swoje nagrania na komputerze dzięki nowemu, łatwemu w obsłudze darmowemu oprogramowaniu PC / Mac. Oprogramowanie umożliwia również przeglądanie dogłębnej analizy podróży, w tym informacji o danych i godzinach, prędkości, lokalizacji GPS, i nie tylko. Podłącz kamerę samochodową przez USB (patrz „PC Connection”, strona 36) lub użyj czytnika kart SD (zintegrowanego lub zewnętrznego). Po podłączeniu kamery samochodowej, jeśli MyNextbase Player™ jest już otwarty, pojawi się pytanie, czy chce zaimportować wszystkie pliki bezpośrednio do Twojej biblioteki wideo.

Minimum System Requirements:

Windows: Windows 10

Mac: OSX 10.9



1 Dodawanie plików wideo

Dodaj wideo do listy plików, gdzie będą gotowe do przeglądania, edycji i udostępniania. Kliknięcie spowoduje otwarcie domyślnego eksploratora plików; kamera samochodowa / karta SD pojawi się jako urządzenie zewnętrzne. Po zlokalizowaniu wybierz plik, który chcesz zaimportować. Możesz także przeciągnąć i upuścić swoje filmy w dowolnym miejscu odtwarzacza, aby je dodać.

2 Aktualizacja Dash Cam

Możesz zaktualizować oprogramowanie sprzętowe kamery Dash Cam za pośrednictwem MyNextbase Player; pamiętaj, że do uzyskania dostępu do najnowszej wersji oprogramowania wymagane jest połączenie internetowe. Więcej informacji można znaleźć na stronie 37 (Firmware Updates).

3 Zrzut ekranu

Podczas odtwarzania wideo naciśnięcie przycisku „Snapshot” spowoduje wstrzymanie wideo. Możesz przesuwając po jednej klatce na raz za pomocą elementów sterujących wideo pod linią czasu odtwarzania lub klawiszy strzałek w lewo / w prawo. Kliknięcie „Zapisz obraz” w oknie dialogowym spowoduje zapisanie obrazu jako plik PNG w wybranym miejscu docelowym.

4 Edycja wideo

W procesie edycji wideo można łączyć ze sobą wiele filmów, przycinać klipy, dodawać adnotacje i ekrany tytułów oraz zmieniać ustawienia wyjściowe. Więcej informacji na następnej stronie (strona 33).

5 Udostępnianie wideo

Umożliwia łatwe udostępnianie filmów z kamery Dash Cam firmom ubezpieczeniowym i mediom społecznościowym. Zobacz stronę 34, aby uzyskać szczegółowe informacje na temat MyNextbase Cloud™.

6 Ustawienia

Otwiera zakładkę ustawień MyNextbase Player. Dostępne opcje obejmują: język, jednostki prędkości, opcje aktualizacji oprogramowania, dostawcę map (Google Maps™ lub Open Street Maps), wskazówki dotyczące połączeń, raporty o błędach i oferty specjalne Nextbase™.

7 Pomoc

Otwiera menu Pomoc dla MyNextbase Connect. Dostępne opcje obejmują: jak używać, sprawdzać dostępność aktualizacji, stronę internetową Nextbase™, pomoc i wsparcie, wysłać diagnostykę, kontakt z nami i informacje.

8 Okno odtwarzania

Wyświetla filmy z kamery samochodowej odtwarzane w MyNextbase Connect.

9 Mapa

Wyświetla mapę podróży, jeśli odtwarzany film zawiera dane GPS.

10 Zoom

Służy do powiększania / zmniejszania okna odtwarzania. Można także użyć kółka przewijania myszy.

11 Speed Display

Wyświetla dane prędkości dla aktualnie odtwarzanego filmu. Obejmuje przebytą odległość, średnią i prędkość maksymalną.

12 GPS

Pokazuje dane GPS dla aktualnie odtwarzanego wideo. Obejmuje współrzędne i kierunek kompasu.

13 Oś czasu wideo

Pokazuje pozycję odtwarzania. Ustaw suwak, aby przejść do określonego miejsca w filmie.

14 Sterowanie odtwarzaniem wideo

Służy do sterowania odtwarzaniem filmów. Obejmuje regulację kolorów, następny / poprzedni film, następna / poprzednia klatka, zatrzymanie, odtwarzanie, pauza, pełny ekran.

15 Oś czasu i wyświetlacz czujnika G

Pokazuje dane na żywo z czujnika G Sensor dla aktualnie odtwarzanego wideo.

16 Regulacja głośności

Kontroluj głośność dźwięku w aktualnie odtwarzanym filmie..

17 Pasek zarządzania plikami

Dodawaj, usuwaj, zapisuj i filtruj filmy na liście plików.

18 Lista plików

Wyświetla bibliotekę wideo, gotową do odtwarzania i edycji. Ta lista może być filtrowana według 32 liczbysposobów, w tym według nazwy, daty, rozdzielczości lub tego, czy plik jest chroniony.

MyNextbase Player - edycja filmów

Aby użyć MyNextbase Player™ do edycji nagranych plików, upewnij się, że plik, który chcesz edytować, jest aktualnie odtwarzany w oknie odtwarzania. Możesz to zrobić, klikając dwukrotnie plik w oknie listy plików. Podczas odtwarzania pliku kliknij przycisk „Edytuj” [Edit], aby rozpocząć 6-etapowy proces edycji.

1. Połącz filmy

Pierwszy krok pozwala Ci połączyć wiele filmów w jeden. Twój film pojawi się na środku ekranu, z przyciskami po obu stronach, aby dodać dodatkowe filmy przed lub po wybranym pliku wideo. Kliknięcie jednego z tych przycisków otworzy listę plików w bibliotece, które można dodać. Po dodaniu pojawią się obok pierwotnego pliku wideo. Możesz łączyć tylko filmy o tej samej rozdzielczości.

Kolejność plików wideo można zmienić, klikając je i przeciągając. Aby usunąć film, najedź kursorem myszy na wybrany plik, a pojawi się opcja „Usuń wideo” [Remove]. Kliknij, aby usunąć ten film. Po wybraniu pożądanego filmu, kliknij przycisk Kontynuuj, aby przejść do kroku 2.

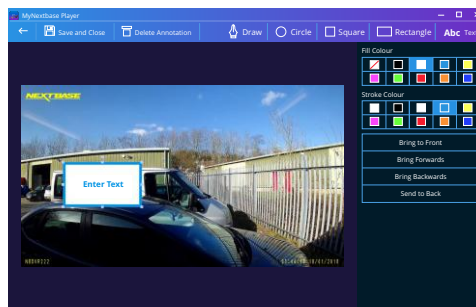
2. Przytnij filmy

Przycinanie wideo pozwala skrócić wybrane nagranie, aby uwzględnić tylko zdarzenie, które Cię interesuje. Po lewej stronie osi czasu odtwarzania znajduje się zielony znacznik wskazujący początek filmu. Po prawej stronie Czas odtwarzania jest czerwony znacznik wskazujący koniec filmu. Można je przeciągnąć do wybranego punktu na osi czasu; podczas eksportowania MyNextbase Player™ utworzy pojedynczy plik wideo z materiału znajdującego się między znacznikami. Biały znacznik wskazuje bieżącą pozycję odtwarzania.

3. Dodaj adnotację do wideo

Na filmie może pojawić się obiekt lub incydent, który chcesz podkreślić; możesz to zrobić, dodając do niego komentarz. Po dodaniu adnotacji do klatki wideo zatrzyma się w określonej klatce i wyświetli wszelkie dodane adnotacje. Wideo zostanie wznowione po 4 sekundach.

Aby rozpocząć dodawanie adnotacji, znajdź klatkę, którą chcesz nimi opatrzyć (używając białego markera oraz strzałek w lewo / praw do przewijania ramek) i kliknij przycisk „Dodaj adnotację” [Add Annotation], aby otworzyć ekran adnotacji. W górnej części tego ekranu zobaczysz narzędzia adnotacji - Rysuj, Okrąg, Kwadrat, Prostokąt i Tekst. Kliknięcie dowolnej z tych opcji spowoduje dodanie edytowalnej adnotacji do tej ramki. Kształt / tekst można przesuwając, zmieniać jego rozmiar i obracać za pomocą pól po bokach i w rogach wybranej adnotacji.



Annotation window

Po zakończeniu adnotacji kliknij przycisk „Zapisz i zamknij” [Save and Close], by powrócić do ekranu dodawania adnotacji, z poziomu którego można dodać kolejne adnotacje. Po zakończeniu dodawania adnotacji naciśnij przycisk „Kontynuuj” [Continue], aby przejść dalej.

4. Dodaj ekran tytułowy

Dodaj ekran tytułowy do swojego filmu. Tytuł będzie wyświetlał się przez 4 sekundy na początku filmu. Aby dodać tytuł, wpisz go po kliknięciu wewnątrz białego prostokąta. Naciśnij „Kontynuuj” [Continue], by przejść dalej.

5. Ustawienia pliku wyjściowego

Ostatni krok w procesie edycji pozwala określić jakość pliku wideo i zawartych w nim danych.

Rozdzielczość wideo określa jakość materiału wideo; domyślnie wyjściowa rozdzielczość wideo będzie tej samej jakości co w pliku pierwotnym. Obniżenie rozdzielczości wideo spowoduje utworzenie plików o niższej rozdzielczości, ale zmniejszy także ich rozmiar i skróci czas potrzebny na ich utworzenie. Zaznaczając odpowiednie pole, możesz także usunąć dźwięk z wideo. Po usunięciu danych nie można ich ponownie dodać do edytowanego wideo. Nie wpłynie to na plik pierwotny.

Na koniec możesz określić nazwę tworzonego pliku i lokalizację, w której chcesz go zapisać. Po wybraniu ustawień wyjściowych kliknij przycisk „Potwierdź”, a MyNextbase Player™ rozpocznie przetwarzanie filmu.

6. Przetwarzanie nagrania

Podczas kroku 6 MyNextbase Player™ przetworzy Twoje nagrania wideo i edycje oraz utworzy pojedynczy plik w określonej lokalizacji. Może to zająć trochę czasu i będzie zależało od liczby i długości dołączanych plików wideo, a także ich rozdzielczości. Po przetworzeniu wideo zostanie dodane do listy plików MyNextbase Player™.

Udostępnianie nagrań

Filmy można udostępniać w mediach społecznościowych oraz firmom ubezpieczeniowym za pomocą przycisku „Udostępnij wideo” [Share Video]. Po wybraniu miejsca docelowego (tj. Facebooka) otworzy się docelowa strona internetowa w domyślnej przeglądarce. Następnie zostaniesz poproszony o zalogowanie się na swoje konto. Po zalogowaniu przeglądarka zamknie się, a wyskakujące okienko pokaże postęp przesyłania. Po zakończeniu przesyłania pliku zobaczysz opcję wyświetlenia przesłanego pliku. Filmy można również przysłać na serwer Nextbase™; otrzymasz e-mailem bezpieczny link do obejrzenia lub pobrania filmu. Link ten można wysłać do swojego ubezpieczyciela bez potrzeby przesyłania dużego pliku wideo. Filmy są automatycznie usuwane 30 dni po przesłaniu.

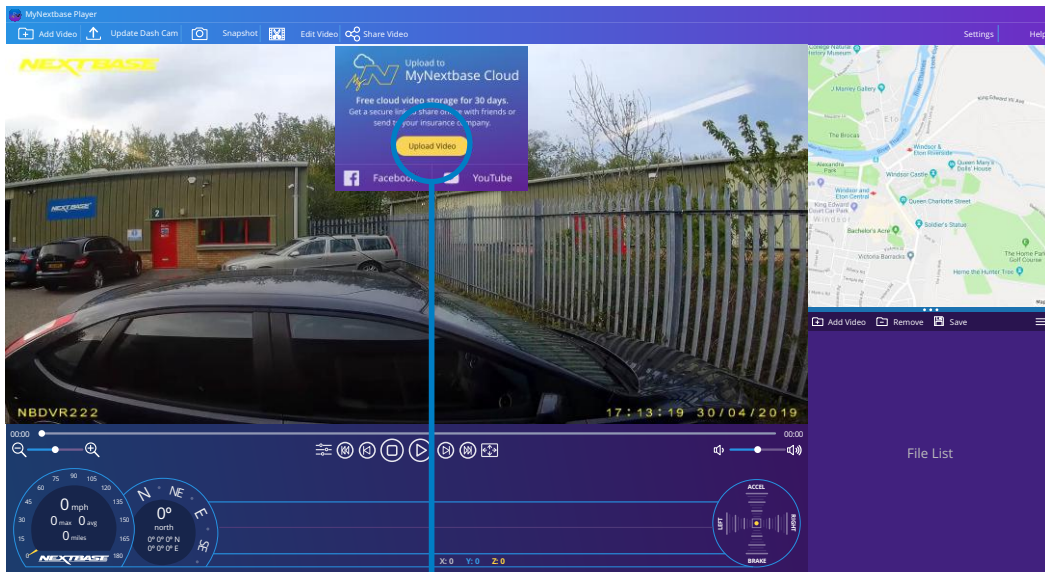
Niektóre funkcje, takie jak dane GPS, są dostępne tylko w wybranych modelach



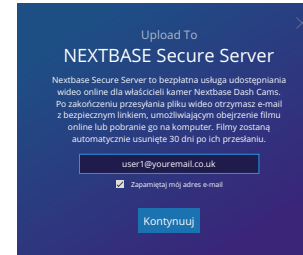
MyNextbase Cloud™



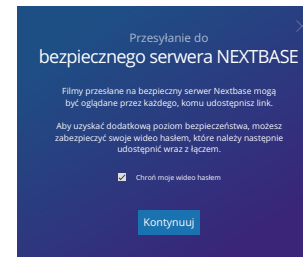
MyNextbase Cloud™ to nasza bezpłatna usługa udostępniania wideo online, w której możesz bezpiecznie przechowywać swoje pliki z kamery. Prześlij plik na serwer Nextbase™ za pomocą funkcji „Udostępnij wideo” [Share Video] w MyNextbase Player™ lub aplikacji MyNextbase Connect™. Pamiętaj, że czasy przesyłania zależą od rozmiaru pliku wideo. Po zakończeniu przesyłania filmu otrzymasz bezpieczny link do obejrzenia filmu online i / lub pobrania go na komputer / urządzenie. Link można udostępnić innym osobom (w tym ubezpieczycielowi) do wyświetlania / pobrania. Filmy zostaną automatycznie usunięte 30 dni po ich przesłaniu.



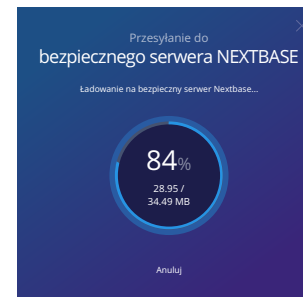
Wybranie opcji „Udostępnij wideo” [Share Video] pozwoli Ci wybrać miejsce przesłania swojego filmu. Wybierz opcję „Udostępnij w Nextbase™” [Share with Nextbase™], aby przesłać wideo do MyNextbase Cloud™ i wyświetlić okno przesyłania.



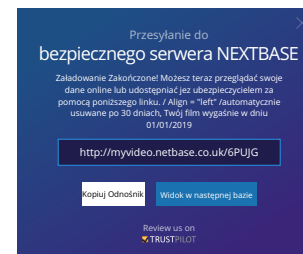
Okno przesyłania przeprowadzi Cię przez proces przesyłania; następnie zostaniesz poproszony o podanie adresu e-mail.



Otrzymasz możliwość zabezpieczenia swojego filmu hasłem.



Po ustaleniu konfiguracji filmu rozpocznie się przesyłanie. Czasy wysyłania zależą od wielkości pliku i prędkości łącza internetowego.



Po zakończeniu przesyłania otrzymasz unikalny adres internetowy, który będzie prowadził do Twojego filmu hostowanego na serwerze Nextbase™.

Link można udostępnić innym osobom (w tym ubezpieczycielowi), aby oni również mogli obejrzeć / pobrać wideo. Podczas pierwszego oglądania wideo online może zostać wyświetlony następujący komunikat:

„Ten film został przesłany bardzo niedawno, wygenerowanie podglądu online może potrwać nawet pół godziny, film można jednak natychmiast pobrać”. Jest to normalne, a podgląd pojawi się w ciągu pół godziny

Alexa Built-in



Kamera samochodowa może być połączona z kontem Alexa™, aby włączyć opcje sterowania głosowego. Możesz rozpoczynać i zatrzymywać nagrywanie, pytać o ruch na trasie, odtwarzać muzykę i wiele więcej.

*Aby ta funkcja była aktywna, musisz mieć zarówno aplikację „MyNextbase Connect™”, jak i aplikację „Amazon Alexa” zainstalowaną na swoim smartfonie, mieć połączenie z Internetem i włączyć Bluetooth. Alexa Aplikację można pobrać z poniższych linków QR Code lub po prostu przeszukując Apple App Store® lub Google Play®. Sklep Google Play Apple App Store. Amazon Alexa **nie** obsługuje obecnie języka polskiego; polecenia muszą być wypowiedzane w języku angielskim lub w innych obsługiwanych językach.*

Google Play Store



Apple App Store



Ustawienia

W Dash Cam zostaniesz poproszony o pobranie i zainstalowanie aplikacji Alexa ze sklepu Google Play (dla użytkowników Androida) lub z Apple App Store (dla użytkowników iPhone'a). W aplikacji MyNextbase Connect kliknij przycisk „Dowiedz się więcej” Amazon Alexa na stronie głównej. Kliknij „Włącz” Alexę i naciśnij „Otwórz w aplikacji”, aby zalogować się do Alexy. Musisz zaakceptować wszystkie uprawnienia do, aby Alexa mogła pracować. Gdy kamera samochodowa zostanie pomyślnie sparowana ze smartfonem obsługującym Alexa (lub podobnym urządzeniem), możesz rozpocząć korzystanie z Alexy (patrz po prawej stronie, na przykładowe zwroty na początek).

Uwagi:

Dźwięk z Alexy będzie pochodził ze smartfona, a nie z kamery samochodowej. Jeśli Twój smartfon jest podłączony do systemu głośników pojazdu przez Bluetooth lub kabel aux, wyjście audio Alexy będzie przekazywane przez system głośników pojazdu. Upewnij się, że głośność w smartfonie jest odpowiednio ustawiona, w przeciwnym razie nie będziesz w stanie usłyszeć odpowiedzi Alexy.

Poniżej znajduje się wybór przykładowych fraz na początek:

Wiadomości i informacje

“Alexa, what’s in the news?”

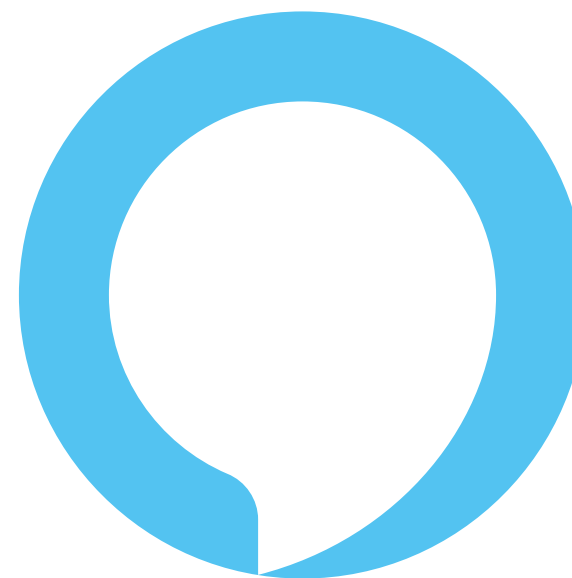
“Alexa, how’s my commute?”

Rozrywka

“Alexa, play my driving playlist.”

“Alexa, resume audiobook.”

“Alexa, what’s the traffic like?”



Alexa nie jest dostępna we wszystkich językach; sprawdź Aplikacja my Next base Connect do listy obsługiwanych języków


Połączenie z PC

Połączenie z PC

Dostęp Do Plików

Włącz Zasilanie

Aktualizacja Oprogramowania

Użyj dostarczonego kabla USB, aby podłączyć kamerę bezpośrednio do komputera za pomocą gniazda  na górnej części kamery; NIE podłączaj kabla USB do zasilanego uchwytu.

Po podłączeniu kamera uruchomi się z dwiema dostępnymi opcjami; „Dostęp do plików” [Access Files] i „Zasilanie” [Power On], jak opisano poniżej. Użyj przycisków GÓRA i DÓŁ, aby wybrać żadaną funkcję i naciśnij OK, aby potwierdzić wybór.

Dostęp do plików (Windows)

Po wybraniu tej opcji kamera będzie działać w komputerze jako czytnik kart. Pojawi się dodatkowy dysk np. NEXTBASE (D :) i możliwość przeglądania plików przechowywanych na karcie MicroSD w kamerze oraz zarządzania nimi. Będzie także możliwe wyświetlanie plików za pomocą domyślnego odtwarzacza multimedialnego systemu. Kamera jest urządzeniem „tylko do odczytu”, dlatego przesyłanie plików na kartę SD w trybie pamięci masowej jest niemożliwe. Jeżeli chcesz dodać pliki na kartę SD, możesz to zrobić za pomocą czytnika kart MicroSD.

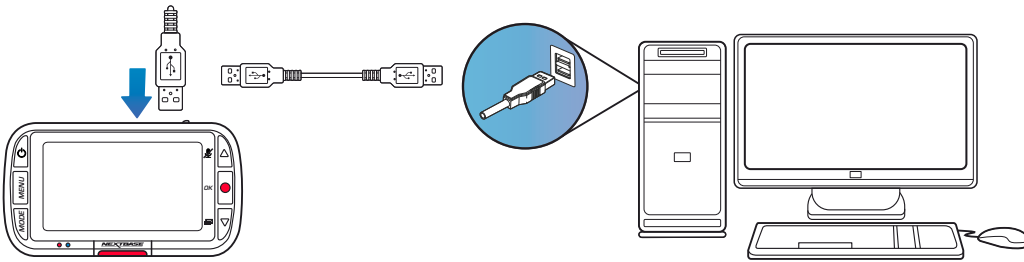
Dostęp do plików (Mac)

Po wybraniu tej opcji kamera będzie działać jako czytnik kart w Twoim MAC. W MAC pojawi się ikona zewnętrznego dysku USB „Nextbase” oraz możliwość przeglądania przechowywanych plików oraz zarządzania nimi. Będzie także możliwe wyświetlanie plików za pomocą domyślnego odtwarzacza multimedialnego systemu.

Kamera jest urządzeniem „tylko do odczytu”, dlatego przesyłanie plików na kartę SD w trybie pamięci masowej jest niemożliwe. Jeżeli chcesz dodać pliki na kartę SD, możesz to zrobić za pomocą czytnika kart MicroSD.

Zasilanie (Windows & Mac)

Po wybraniu tej opcji kamera włączy się ze wszystkimi dostępnymi funkcjami. Obejmuje to ładowanie wewnętrznej baterii; pełne naładowanie zajmie około 2 godzin.



ALWAYS turn OFF the Dash Cam before disconnecting from your PC/Mac.

Informacje o aktualizacji oprogramowania

Aktualizacja Oprogramowania

Użyj 'Mynextbase Player' aby zaktualizować Firmware cam Dash wybierając "Aktualizacja Kamera Dash"

Oprogramowanie sprzętowe (firmware) kontroluje podstawowe działanie kamery samochodowej. Jeśli kamera samochodowa nie działa poprawnie, może być konieczna jego aktualizacja.

Mogą być również publikowane aktualizacje, naprawiające błędy i poprawiające ogólną funkcjonalność kamery Dash Cam. Krótko mówiąc, ważne jest, aby aktualizować firmware kamery samochodowej, aby mogła ona działać pełnią swoich możliwości.

Jak sprawdzić aktualną wersję oprogramowania sprzętowego kamery samochodowej

W menu Konfiguracja, na stronie 4, wybierz "System Info". Tutaj znajdziesz informacje dotyczące kamery samochodowej, w tym aktualnie aktywną wersję oprogramowania sprzętowego (np. R05.3)

Sposoby aktualizacji oprogramowania sprzętowego kamery samochodowej

Istnieje kilka sposobów aktualizacji oprogramowania sprzętowego.

- Włóż kartę SD kamery Dash Cam do komputera PC lub Mac za pomocą czytnika kart. Spowoduje to otwarcie napędu eksploratora plików i wyświetlenie zawartości karty SD. Przejdź do strony „Pomoc techniczna i pliki do pobrania” na stronie nextbase.com i pobierz najnowszą wersję oprogramowania (np. R05.4); zostanie pobrany jeden plik .bin. Skopiuj go na kartę SD. Wyjmij kartę SD i włóż ją z powrotem do kamery samochodowej. Po podłączeniu zasilania do kamery samochodowej, proces aktualizacji rozpocznie się automatycznie. Podczas aktualizacji czerwona dioda LED po lewej stronie ekranu zacznie migać. Kiedy aktualizacja zostanie poprawnie zakończona, kamera samochodowa zostanie automatycznie uruchomiona ponownie.

-Jeśli masz komputer, możesz również zaktualizować kamerę samochodową za pomocą funkcji „Update Dash Cam” w MyNextbase Player™. Ta funkcja NIE będzie działać na komputerze Mac. Podłącz kamerę samochodową do komputera przez USB, wybierz opcję „Aktualizacja oprogramowania” i otwórz MyNextbase Player™ (dostępny do pobrania za darmo ze strony nextbase.com). Wybierz „Update Dash Cam”. Na komputerze pojawi się wyskakujące okienko z opisem Twojego aktualnego oprogramowania i najnowszej dostępnej wersji. Po wybraniu „Update”, kamera samochodowa rozpocznie aktualizację automatycznie. Podczas aktualizacji kamery samochodowej czerwona dioda LED będzie migać. Po zakończeniu aktualizacji kamera samochodowa zostanie automatycznie uruchomiona ponownie. Należy pamiętać, że kamera samochodowa musi mieć cały czas połączenie z internetem.

Uwagi: Jeśli opcja „Keep User Settings” jest włączona w menu ustawień, kamera samochodowa uruchomi się normalnie, bezpośrednio do trybu rejestracji wideo, gotowa do normalnego użycia. Jeśli opcja „Keep User Settings” jest wyłączona, po zakończeniu aktualizacji kamera samochodowa uruchomi się w trybie ustawień fabrycznych. Będzie konieczna ponowna konfiguracja urządzenia. Aktualizacja oprogramowania sprzętowego nie ma wpływu na pliki zapisane na karcie SD.



Połączenie z TV

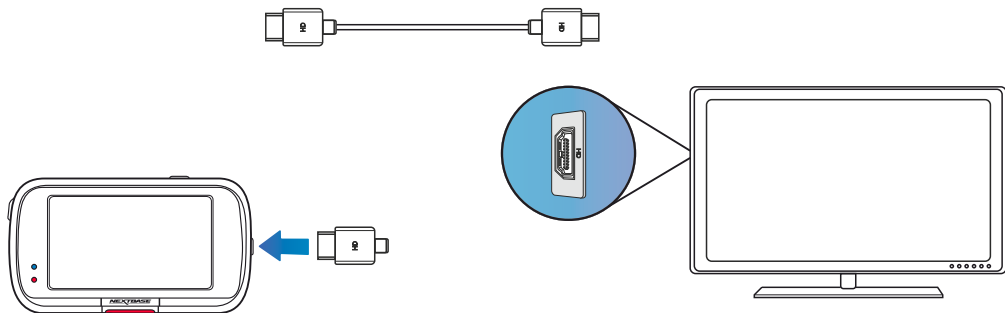
Kamerę można podłączyć do zewnętrznego sprzętu wideo, takiego jak telewizor lub monitor, aby oglądać filmy na większym ekranie. Możesz podłączyć kamerę Dash Cam do dowolnego telewizora lub monitora za pomocą kabla HD-Out. Należy pamiętać, że nie wszystkie telewizory / monitory będą kompatybilne z kamerą samochodową.

Podłącz kabel HD-Out (do nabycia osobno) między kamerą, a urządzeniem zewnętrznym (patrz schemat poniżej), a następnie włącz kamerę. Ekran kamery samochodowej będzie pusty, ponieważ obraz wideo jest teraz przesyłany do urządzenia zewnętrznego, zaświeci się czerwona dioda LED zasilania kamery samochodowej, wskazując, że urządzenie jest włączone. Następnie możesz kontynuować korzystanie z kamery samochodowej w normalny sposób.

Upewnij się, że akumulator kamery samochodowej jest naładowany przed użyciem, ponieważ kamera nie jest zasilana przez kabel HD-Out.

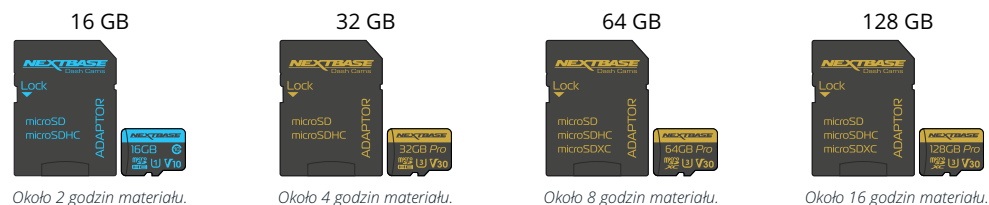
W przypadku długotrwałego użytkowania może być wymagane zewnętrzne źródło zasilania; użyj dostarczonego kabla USB z adapterem 5 V DC / USB, typu zwykle dostarczanego z telefonami komórkowymi.

Uwaga: UPEWNIJ SIĘ, że zewnętrzne źródła zasilania mają prawidłowe napięcie wyjściowe 5 V DC, w przeciwnym razie powstanie uszkodzenie, które nie jest objęte gwarancją producenta.

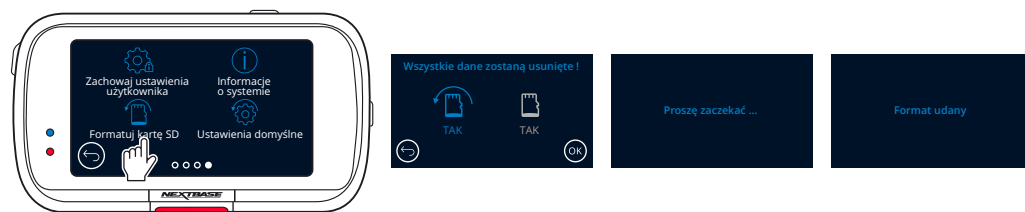


Karty SD Nextbase™

W celu uzyskania najlepszych rezultatów pracy kamery zalecamy używanie naszych kart SD Nextbase™, które można nabyć online na stronie nextbase.com lub u najbliższego sprzedawcy.



Zalecamy formatowanie karty SD co 2 tygodnie, aby zapewnić wystarczającą ilość miejsca do nagrywania i przechowywania nowego materiału. Podczas formatowania chronione pliki ZOSTANĄ usunięte. Jeżeli chcesz zachować chronione pliki, musisz wykonać zewnętrzną kopię zapasową, najczęściej poprzez zapisanie plików na komputerze stacjonarnym lub w innej bezpiecznej lokacji. Aby wyczyścić kartę SD, przejdź do funkcji „Formatuj kartę SD” [Format SD Card] w menu ustawień konfiguracji kamery i postępuj zgodnie z instrukcjami na ekranie.



Jakiej karty SD należy używać w kamerze samochodowej?

Nextbase zaprojektowało kartę SD konkretnie w celu spełnienia potrzeb naszych kamer samochodowych. Współpracujemy bezpośrednio z fabryką, aby zapewnić stałą jakość kart SD. Firma Nextbase poświęciła lata, testując i rozwijając karty SD, aby zoptymalizować je do pracy z kamerami samochodowymi.

Ze względu na różnice w technologii karta SD współpracująca z telefonem komórkowym lub komputerem niekoniecznie działa poprawnie z kamerą samochodową. Główne różnice i zalety między poszczególnymi kartami SD to rozmiar pamięci (16 GB, 32 GB, 42 GB, itp.) oraz szybkość odczytu. Szybkość odczytu nie jest szczególnie ważna, jeżeli chodzi o kamery samochodowe, ponieważ dane zapisywane są na karcie SD podczas nagrywania. Karty SD Nextbase oferują stałą prędkość ZAPISU; karty zaprojektowano tak, aby spełniały tę funkcję lepiej niż jakakolwiek inna karta SD. Każde zmniejszenie / wahanie prędkości ZAPISU na karcie SD powoduje buforowanie materiału kamery, a w niektórych przypadkach całkowicie zatrzymuje nagrywanie. Lata badań i opracowań pozwalają naszemu sterownikowi karty SD i jej oprogramowaniu sprzętowemu spełniać wymagania naszych kamer samochodowych tam, gdzie inne karty SD by zawiodły.

Dużym wymaganiem, jakie nasze kamery samochodowe stawiają kartom SD, jest możliwość ponownego zapisu na najstarszym materiale, gdy pamięć SD się zapełni. Oznacza to, że kamera zawsze nagrywa w pętlę – gdy jest włączona, zawsze nagrywa. Z naszego doświadczenia wynika, że większość kart SD spoza oferty Nextbase nie jest w stanie dorównać naszym kartom SD, powodując utratę materiału, a przede wszystkim niemożność zarejestrowania obrazu.

Pytania i odpowiedzi dotyczące kart SD

- P) „Dlaczego powinienem kupić kartę SD marki Nextbase? Czy nie mogę po prostu użyć dowolnej karty?”
- O) Nasze kamery mają inne wymagania względem innych urządzeń rejestrujących; dzieje się tak dlatego, że muszą kontynuować nagrywanie, gdy karta SD jest pełna, jednocześnie nadpisując najstarsze niechronione pliki w tym samym czasie.
- P) „Dlaczego karty SD Nextbase są droższe niż karty SD innych marek?”
- O) Lata badań i rozwoju doprowadziły do stworzenia karty SD, która ma doskonałe możliwości, aby zapewnić kompatybilność z kamerą samochodową, podczas gdy inne karty SD nie mają takich możliwości. Kamery samochodowe stanowią dla kart SD większe wyzwanie technologiczne niż na przykład telefon komórkowy czy komputer; stąd wyższa cena.
- P) „Czy karty SD inne niż Nextbase w ogóle zadziałają?”
- O) Karta, która nie została stworzona do tego celu, może wydawać się działać na początku idealnie, a awaria może się przydarzyć dopiero po dłuższym czasie użytkowania; może to być kwestia dni, tygodni lub miesięcy. W najgorszym przypadku niepowodzenie nagrywania może zostać wykryte dopiero wtedy, gdy karta SD nie zarejestruje poważnego wypadku. Dlatego konieczne jest korzystanie z odpowiedniej karty.
- P) „Posiadam moduł kamery tylnej oraz kamerę na deskę rozdzielczą; której karty SD potrzebuję?”
- O) Jeśli używasz modułu kamery tylnej i kamery samochodowej, musisz upewnić się, że kamera korzysta z karty SD U3. Ważne jest, aby pamiętać, że nasza karta microSD, w przypadku pojemności 32 GB U3 nagra około 4 godzin materiału HD nim zastąpi najstarsze nagrania albo około 2 godzin w przypadku korzystania z modułu kamery tylnej. Karta microSD o pojemności 64 GB U3 nagra 8 godzin materiału HD lub 4 godziny w przypadku korzystania z modułu kamery tylnej. Największą kartą SD, jaką możesz użyć, jest karta microSD Nextbase 128 GB U3, która jest w stanie nagrać 16 godzin materiału HD lub 8 godzin w przypadku modułu kamery tylnej.
- P) „Jakie błędy mogę napotkać przy użyciu wadliwej lub niezgodnej karty SD?”
- O) Mogą wystąpić dowolne z następujących zdarzeń:
- Komunikaty o błędach SD
 - Błąd nagrywania
 - Błąd automatycznego nagrywania
 - Zawieszenie się ekranu
 - Luki między nagraniami
 - Uszkodzone lub niemożliwe do odtworzenia pliki
 - Błąd przy uruchamianiu i wyłączeniu
 - Niedziałające przyciski

W przypadku wystąpienia któregośkolwiek z wymienionych wyżej błędów zdecydowanie zalecamy wymianę karty SD na kartę Nextbase. Wszystkie nasze kamery samochodowe są testowane przy użyciu kart SD marki Nextbase, dlatego nie możemy potwierdzić zgodności innych produktów. Aby uzyskać najlepsze wyniki, zawsze zalecamy używanie kart marki Nextbase.

Najlepszą praktyką stale jest okresowe formatowanie karty: co dwa tygodnie przy intensywnym użytkowaniu, raz w miesiącu w przypadku użytkowania sporadycznego.



Często zadawane pytania

Problem	Rozwiązanie
Obraz wideo jest zamazany.	Zdejmij ochronną osłonę obiektywu, wyczyść soczewkę, upewnij się, że przednia szyba jest czysta i odtłuszczona. Upewnij się, że filtr polaryzacyjny został prawidłowo ustawiony; instrukcje dotyczące konfiguracji obiektywu znajdują się w Podręczniku akcesoriów (dostępnym na stronie www.nextbase.com).
Nie mogę włożyć karty MicroSD.	Karty MicroSD są bardzo małe i wymagają delikatnego użytkowania. Dopasuj kartę do schematu pokazanego na kamerze i włóż ją aż poczujesz lekki sprężysty opór. Teraz musisz docisnąć kartę, używając paznokcia, aż usłyszysz i poczujesz małe kliknięcie. Zwolnij nacisk, a karta pozostanie w kamerze. Jeżeli masz trudności, użyj krawędzi małej monety.
Nie mogę wyjąć karty MicroSD	Gdy karta jest włożona, użyj paznokcia, by delikatnie wcisnąć kartę do środka, aż usłyszysz i poczujesz małe kliknięcie. Jeżeli masz trudności, użyj krawędzi małej monety. Zwolnij nacisk, a karta MicroSD wyskoczy wystarczająco daleko, by możliwe było jej wyciągnięcie.
Nie można odtworzyć plików wideo na komputerze.	Pliki wideo z kamery Dash Cam są w formacie .AVI i mogą nie być zgodne z komputerem, jeśli nie podisadasz zainstalowanego odpowiedniego oprogramowania do odtwarzania.
Odtwarzanie plików wideo klatkuje.	Wyjmij kartę SD i sformatuj, aby usunąć wadliwe pliki. Przed sformatowaniem karty SD wykonaj kopię zapasową wszystkich plików, które chcesz zachować. Aby uzyskać najlepsze nagrywanie, użyj karty micro SD U3 marki Nextbase o pojemności od 8 do 256 GB. Komputer może mieć problemy z odtwarzaniem, w takiej sytuacji spróbuj odtworzyć pliki na innym komputerze. Zamiast używać kamery w trybie czytnika kart, skopiuj nagrane pliki wideo na komputer PC / Mac, aby odtwarzać je bezpośrednio, ponieważ system USB na komputerze może być zbyt wolny, by odtwarzać filmy HD.
Podczas odtwarzania dźwięk nie jest zsynchronizowany z wideo.	Kodeki na komputerze mogą być niezgodne z najnowszym standardem. Pobierz najnowsze kodeki z: www.nextbase.com .
Obraz nie ma dźwięku.	Upewnij się, że ustawienie „Nagrywanie Audio” jest włączone w menu wideo.
Zdjęcie jest rozmyte.	Trzymaj kamerę nieruchomo podczas robienia zdjęcia. Pamiętaj, że zdjęcie zostanie zrobione po ok. 1 sekundzie od dźwięku migawki.
Mogę nagrać tylko kilka minut wideo na mojej karcie MicroSD.	Zmień rozmiar nagrania (funkcja Długość wideo) na mniejszy rozmiar. Zwiększ rozmiar karty MicroSD. Na karcie MicroSD mogę nagrać tylko kilka minut wideo. Maksymalnie 128/256 GBW menu ustawień upewnij się, że historia nagrań jest ustawiona na maksymalną wartość. Minimalne ograniczenie całkowitej liczby nagrań na kamerze wynosi 4.
Dostęp do plików nie działa.	Funkcja dostępu do plików działa zarówno w systemie Windows, jak i Mac. Uruchom ponownie komputer, ponieważ może to być konieczne do prawidłowego załadowania niezbędnego sterownika. Odłącz i ponownie podłącz kamerę. Pamiętaj, że w trybie „Dostęp do plików” nie możesz przysyłać plików do kamery. Pliki można przesłać na kartę SD za pomocą czytnika kart SD.
Nie mogę zapisać plików na karcie pamięci, gdy kamera jest podłączona do mojego komputera w trybie „Dostęp do plików”.	Nie jest to błąd. Kamera jest urządzeniem „tylko do odczytu”. Nie zaleca się zapisywania plików z innych źródeł w tej samej pamięci, z której będziesz korzystał do nagrywania w kamerze, ponieważ mogą one mieć negatywny wpływ na jej działanie.
Kamera wyłącza się po chwili.	Akumulator się rozładował, kamera nie ma zasilania, uruchomił się tryb automatycznego wyłączania lub włączono tryb parkowania i przez 5 minut nie wykryto ruchu pojazdu.
Brak zasilania dla kamery, ale działa ona na moim komputerze.	Kabel zasilający od gniazda zapalniczki nie działa. Sprawdź bezpiecznik we wtyczce kabla zasilania samochodu. Zapasowy bezpiecznik = 2A 32 mm. Jeżeli okaże się, że bezpiecznik jest przepalony, sprawdź kabel zasilający pod kątem uszkodzeń, które mogły spowodować jego przepalenie.
Nie mogę usunąć plików z karty SD w kamerze.	Sprawdź, czy te pliki są „chronione”. Jeżeli tak, postępuj zgodnie z instrukcją ich „odblokowywania”.

Często zadawane pytania (strona 2)

Problem	Rozwiązanie
Po kilku minutach ekran gaśnie po włączeniu kamery.	Wygaszacz ekranu jest ustawiony na WŁ. W razie potrzeby zmień ustawienia na WYŁ. Domyślne ustawienie to WYŁ.
Na ekranie pojawia się komunikat: „Niepoprawny rozmiar klastra. Proszę sformatować kartę SD”.	Karta SD została sformatowana w innym urządzeniu, a rozmiar klastra jest niezgodny. Skorzystaj z menu ustawień, aby sformatować kartę SD z poziomu karty SD.
Bateria nie ładuje się.	Upewnij się, że kamerę podłączono do działającego źródła zasilania i używany jest dostarczony samochodowy kabel zasilający i pali się niebieska dioda LED. Bateria ładuje się tylko wtedy, gdy kamera jest podłączona do źródła zasilania
Bateria wystarcza tylko na 30 sekund.	Bateria wystarcza tylko na 30 sekund. Ładowanie trwa około 2 godzin, a całkowite naładowanie jest sygnalizowane, gdy zgaśnie niebieska dioda LED na kamerze. W celu naładowania, zabierz kamerę do domu i ładuj przez 2 godziny; po pełnym naładowaniu sprawdź, czy problem nadal występuje. Jeżeli problem będzie się powtarzał, przyczyną może być zasilacz samochodowy.
Bateria wystarcza tylko na 10–15 minut.	Jest to normalne, konstrukcja baterii umożliwia działanie funkcji „Automatyczne wyłączenie” w przypadku utraty zasilania w pojeździe. Nie zastępuje to jednak dostarczonego zasilacza samochodowego jako alternatywne źródło zasilania.
Na ekranie pojawia się komunikat „Błąd karty SD”.	Kamera nie jest w stanie użyć karty SD. Wykonaj kopię zapasową przydatnych plików na komputerze, a następnie sformatuj kartę SD z poziomu menu ustawień kamery.
Na ekranie pojawia się komunikat „Karta pełna”.	Karta SD zapełniła się, ponieważ jest na niej zbyt wiele chronionych plików, których nie można usunąć w celu dalszego nagrywania. Prześlij przydatne pliki na komputer i usuń niepotrzebne nagrania albo sformatuj kartę SD z menu ustawień kamery.
„Tryb parkowania” jest włączony i teraz nie można przerwać nagrywania.	Kamera rozpocznie nagrywanie po wykryciu ruchu. Aby wyłączyć tryb parkowania, najpierw wyłącz kamerę i wyjmij kartę SD, pozwoli to uniknąć przypadkowego włączenia nagrywania. Włącz kamerę i w menu ustawień wyłącz „Tryb parkowania”.
Po naciśnięciu przycisku Menu nic się nie dzieje.	Jest to normalne podczas nagrywania. Zatrzymaj nagrywanie przed naciśnięciem przycisku MENU. Jeżeli nagrywanie rozpocznie się ponownie przed naciśnięciem przycisku MENU, zapoznaj się z sekcją „Tryb parkowania” powyżej.
Pobieranie plików z www.nextbase.com przy użyciu Google Chrome powoduje wyświetlenie komunikatu o złośliwym oprogramowaniu.	Nie jest to powód do niepokoju, ponieważ ten komunikat pojawi się za każdym razem, gdy nowe oprogramowanie zostanie pobrane z Internetu. Wystarczy przejść do ustawień w Google Chrome i tymczasowo wyłączyć ochronę przed złośliwym oprogramowaniem, aby pobrać i zainstalować oprogramowanie do odtwarzania. Następnie przywróć poprzednie ustawienia Google Chrome.
Po podłączeniu do komputera nie pojawia się ekran połączenia z PC.	Wypróbuj inne porty USB i alternatywny kabel mini USB (jeżeli to możliwe). Upewnij się, że jest on włożony do portu USB kamery, a nie do uchwyty.
Kamera nagrzewa się w trakcie działania	Jest to normalne, że kamera nagrzewa się podczas typowego użytkowania, zwłaszcza przy nagrywaniu wideo w wysokiej rozdzielczości lub komunikacji przez Wi-Fi.
Nierozwiązane problemy	Zresetuj kamerę do ustawień domyślnych w menu ustawień i spróbuj ponownie. Jeżeli problem nadal występuje, zadzwoń na infolinię w Wielkiej Brytanii (02920) 866429 lub zadzwoń do lokalnego centrum wsparcia wymienionego na stronie www.nextbase.com . Ewentualnie skontaktuj się za pośrednictwem e-mail: support@nextbase.com



Znak CE (Conformité Européenne)

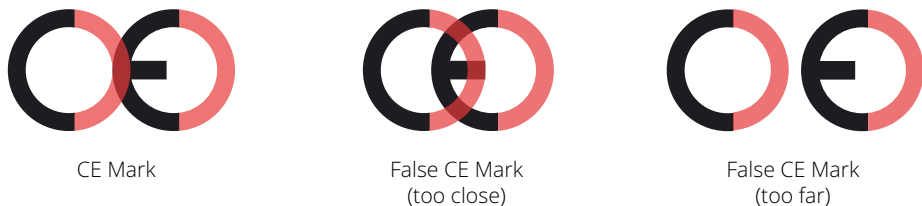
Znak CE (Conformité Européenne) to symbol (poniżej) wydrukowany na produktach na znak, że są one zgodne ze standardami zdrowia, bezpieczeństwa i ochrony środowiska dla produktów sprzedawanych w Europie. Jest stosowany w wielu produktach w wielu branżach (na przykład na kartach SD) jako znak zgodności ze standardami europejskimi.



W ostatnich latach na rynku pojawiło się wiele odmian tego znaku. Choć są podobne, powyższy znak jest jedynym wariantem, który wiąże się ze zgodnością z normami europejskimi i ją zaświadcza. Inne znaki, takie jak te poniżej, nie gwarantują, że produkt, na którym widnieją, jest dołączony jest zgodny z europejskimi standardami sprzedaży w Europejskim Obszarze Gospodarczym (EOG).



Główną różnicą między legalnym znakiem CE a niewłaściwie używanym znakiem CE jest odstęp między literami. Litery C i E mają zwykle identyczne kształty, jednak odstęp między nimi jest tym, co odróżnia prawdziwy znak od fałszywego. Poniżej przedstawiono poprawny układ litery. Legalny znak CE nigdy nie zawiera dodatkowych oznaczeń, takich jak obramowanie lub okrąg.



Ponieważ produkty bez prawidłowego oznakowania CE nie mają gwarancji zgodności z europejskimi normami w zakresie zdrowia i bezpieczeństwa, produkty te są potencjalnie bardziej awaryjne i mogą stanowić zagrożenie dla bezpieczeństwa. Przy zakupie produktów elektrycznych należy pamiętać o oznakowaniu CE. Powyższe opisy fałszywych oznaczeń CE nie są wyczerpujące; należy pamiętać, że na rynku mogą pojawić się nowe odmiany.

Umowa licencyjna na oprogramowanie

Korzystając z urządzenia, zgadzasz się na warunki poniższej umowy licencyjnej na oprogramowanie.

Nextbase™ udziela na okres, na jaki posiadasz odpowiednie urządzenie, niewyłącznej, nieprzenoszalnej (z wyjątkiem sytuacji, gdy sprzedajesz lub przekazujesz odpowiednie urządzenie innej osobie – więcej informacji znajdziesz poniżej) ograniczonej licencji na używanie oprogramowania wbudowanego w niniejsze urządzenie („Oprogramowanie”) w postaci pliku binarnego wykonywalnego podczas normalnej pracy produktu wraz z wszelką dokumentacją i wszelkimi materiałami (w wersji papierowej lub on-line) udostępnionymi przez Nextbase™ w odniesieniu do Oprogramowania („Dokumentacja”). Tytuł, prawa własności i prawa własności intelektualnej do Oprogramowania oraz Dokumentacji należą do Nextbase™ oraz / lub jej zewnętrznych dostawców.

Użytkownik przyjmuje do wiadomości, że Oprogramowanie i dokumentacja są własnością Nextbase™ oraz / lub jej zewnętrznych dostawców i są chronione na całym świecie przez prawa i traktaty dotyczące praw własności intelektualnej, w tym amerykańskie i międzynarodowe traktaty o prawach autorskich.

Ponadto użytkownik przyjmuje do wiadomości, że struktura, organizacja i kod Oprogramowania, dla którego nie podano kodu źródłowego, stanowią ceną tajemnicę handlową Nextbase™ oraz / lub jej zewnętrznych dostawców, a Oprogramowanie w formie kodu źródłowego pozostaje ceną tajemnicą handlową Nextbase™ oraz / lub jej zewnętrznych dostawców. Użytkownik zgadza się nie dokonywać dekompilacji, rozkładania, modyfikacji, reprodukcji, odtwarzania kodu źródłowego lub redukcji go do postaci czytelnej dla człowieka w odniesieniu do Oprogramowania lub jakiegokolwiek jego części, jak również zgadza się nie tworzyć dzieł pochodnych na podstawie Oprogramowania lub Dokumentacji.

Zgadzasz się nie kopiować, wypożyczać, dzierżawić, udzielać sublicencji, używać, tłumaczyć, łączyć, dostosowywać, zmieniać, modyfikować lub zmieniać całości albo jakiegokolwiek części Oprogramowania lub Dokumentacji jak również zgadzasz się nie zezwalać na łączenie Oprogramowania lub jakiegokolwiek jego części z innymi programami ani integracji z nimi.

Zgadzasz się nie eksportować ani reeksportować Oprogramowania lub Dokumentacji do jakiegokolwiek kraju z naruszeniem przepisów dotyczących kontroli eksportu obowiązujących w Stanach Zjednoczonych Ameryki lub przepisów dotyczących kontroli eksportu obowiązujących w jakimkolwiek innym kraju.

Jeżeli korzystasz z MyNextbase Connect™ lub MyNextbase Player™, musisz przestrzegać obowiązujących warunków użytkowania i zasad dopuszczalnego użytkowania, które można znaleźć na stronie

Gwarancja

Ograniczona gwarancja

Niniejsza ograniczona gwarancja udziela określonych uprawnień, jednak przysługiwać Ci mogą także inne prawa, w zależności od stanu (kraju lub prowincji). Nextbase™ nie wyłącza, nie ogranicza ani nie zawiesza innych praw, które mogą Ci przysługiwać mieć na mocy prawa Twojego stanu (kraju lub prowincji). Aby w pełni zrozumieć swoje prawa, zapoznaj się z prawem swojego kraju lub regionu.

Odpowiedzialność Nextbase™ obejmuje koszt samej kamery. Wszelkie nagranie, które nie zostały zapisane lub są niemożliwe do odzyskania z karty SD z jakiegokolwiek powodu, nie są objęte gwarancją produktu. Nie ponosimy odpowiedzialności za koszty poniesione w wyniku uszkodzenia, braku lub skasowania nagrań wideo. Żadne roszczenia o dodatkowe koszty poza kosztem samej kamery nie będą akceptowane.

Gwarantujemy, że produkty Nextbase™ będą wolne od wad materiałowych lub produkcyjnych przez jeden rok od daty zakupu, natomiast baterie przez sześć miesięcy od daty zakupu. W tym okresie Nextbase™, według własnego uznania, naprawi lub wymieni wszelkie komponenty, które zawiodą podczas normalnego użytkowania. Takie naprawy lub wymiany będą dokonywane na rzecz klienta bez kosztów za części lub robociznę, pod warunkiem, że klient pokryje wszelkie koszty transportu. Niniejsza ograniczona gwarancja nie ma zastosowania do: (i) uszkodzeń kosmetycznych, takich jak zadrapania i wgniecenia; (ii) części eksploatacyjnych, takie jak baterie, chyba że nastąpiło uszkodzenie produktu z powodu wady materiałowej lub wykonania; (iii) szkód spowodowanych wypadkiem, nadużyciem, niewłaściwym użyciem, wodą, powodzią, pożarem lub innymi siłami natury albo przyczynami zewnętrznymi; (iv) szkód spowodowanych usługą wykonaną przez osobę niebędącą autoryzowanym usługodawcą Nextbase™; (v) uszkodzenia produktu, który został zmodyfikowany lub zmieniony bez pisemnej zgody Nextbase™, lub (vi) uszkodzenia produktu, który został podłączony do kabli zasilających oraz / lub transmisji danych innych niż dostarczane przez Nextbase™, lub (vii) uszkodzeń produktu, który został podłączony bezpośrednio do 12Vdc, po odcięciu wtyczki zapalniczki, która zawiera przejściówkę 12 / 24Vdc na 5Vdc.

Ponadto Nextbase™ zastrzega sobie prawo do odrzucenia roszczeń gwarancyjnych dotyczących produktów lub usług uzyskanych oraz / lub użytych niezgodnie z prawem danego kraju.

W maksymalnym zakresie dozwolonym przez obowiązujące prawo, gwarancje i środki zaradcze zawarte w niniejszej ograniczonej gwarancji są wyłączne i zastępują wszelkie domniemane gwarancje przydatności handlowej lub przydatności do określonego celu, ustawowe środki zaradcze, a Nextbase™ wyraźnie zrzeka się wszelkich innych gwarancji i środków zaradczych, wyraźnych, domniemanych, ustawowych lub innych, w tym bez ograniczeń lub innych. Niniejsza ograniczona gwarancja daje określone prawa, a użytkownik może mieć inne prawa, które różnią się w zależności od stanu i kraju. Jeśli domniemane gwarancje nie mogą być odrzucone zgodnie z przepisami obowiązującymi w danym stanie lub kraju, wówczas gwarancje takie są ograniczone do czasu obowiązywania niniejszej ograniczonej gwarancji. Niektóre stany (oraz kraje i prowincje) nie zezwalają na ograniczenia czasu trwania domniemanej gwarancji, więc powyższe ograniczenie może nie dotyczyć Ciebie.

W żadnym wypadku Nextbase™ nie będzie ponosić odpowiedzialności za roszczenia z tytułu naruszenia gwarancji za jakiegokolwiek przypadkowe, umyślne, pośrednie lub wynikowe szkody wynikające z użytkowania, niewłaściwego użytkowania lub niemożności korzystania z niniejszego produktu lub z jego wad. Niektóre stany (kraje i prowincje) nie pozwalają na wykluczenie przypadkowych lub wynikowych szkód, więc powyższe ograniczenia Ciebie nie dotyczyć.

Jeżeli w okresie gwarancyjnym zgłosisz roszczenie o serwis gwarancyjny zgodnie z niniejszą Ograniczoną gwarancją, wówczas Nextbase™, według własnego uznania: (i) naprawi urządzenie przy użyciu nowych lub wcześniej używanych części, które spełniają standardy jakości Nextbase™, (ii) wymieni urządzenie na nowe lub odnowione, które spełnia standardy jakości Nextbase™. Takie rozwiązanie będzie wyłącznym środkiem zaradczym w przypadku naruszenia gwarancji. Naprawione lub wymienione urządzenia objęte są 30-dniową gwarancją. Jeżeli wysłane urządzenie jest nadal objęte pierwotną gwarancją, nowa gwarancja wynosi 30 dni lub jest ważna do końca pierwotnej rocznej gwarancji, w zależności od tego, który z tych okresów jest dłuższy.

Przed skorzystaniem z usługi gwarancyjnej należy uzyskać dostęp do zasobów pomocy online dostępnych na stronie www.nextbase.com i zapoznać się z nimi. Jeżeli urządzenie nadal nie działa prawidłowo po skorzystaniu z tych zasobów, skontaktuj się z autoryzowanym serwisem Nextbase™ w kraju, w którym dokonano zakupu lub postępuj zgodnie z instrukcjami na stronie www.nextbase.com, aby uzyskać serwis gwarancyjny.

Jeżeli skorzystasz z serwisu gwarancyjnego poza krajem zakupu, Nextbase™ nie może zagwarantować, że części i produkty potrzebne do naprawy lub wymiany urządzenia będą dostępne z powodu różnic w ofercie oraz obowiązujących norm, ustaw i przepisów. W takim przypadku Nextbase™ może, według własnego uznania i zgodnie z obowiązującymi przepisami, naprawić lub wymienić Twój produkt na porównywalne produkty i części Nextbase™ lub wymagać wysłania produktu do autoryzowanego serwisu Nextbase™ w kraju, w którym dokonano zakupu lub do autoryzowanego punktu serwisowego Nextbase™ w innym kraju będącym w stanie serwisować Twój produkt, gdzie w takim przypadku odpowiadasz za przestrzeganie wszystkich obowiązujących przepisów i regulacji dotyczących importu i eksportu oraz za uiszczenie wszelkich opłat celnych, podatku VAT, kosztów wysyłki i innych powiązanych podatków i opłat. W niektórych przypadkach Nextbase™ i jej sprzedawcy mogą nie być w stanie serwisować Twojego produktu w kraju innym niż kraj zakupu lub zwrócić Ci naprawiony lub wymieniony produkt w tym kraju z powodu obowiązujących w nim norm, ustaw lub przepisów.

Zakupy produktów używanych na aukcjach internetowych

Produkty zakupione na aukcjach internetowych nie są objęte gwarancją Nextbase™. Potwierdzenia aukcji online nie są akceptowane do weryfikacji gwarancji. Aby uzyskać obsługę gwarancyjną, wymagany jest oryginał lub kopia paragonu sprzedaży pierwotnego sprzedawcy. Nextbase™ nie zastąpi brakujących komponentów z żadnego produktu zakupionego w drodze aukcji internetowej.

Zakupy międzynarodowe

W zależności od kraju dystrybutorzy międzynarodowi mogą udzielać oddzielnej gwarancji na urządzenia zakupione poza Wielką Brytanią. W stosownych przypadkach niniejszą gwarancją zapewnia lokalny dystrybutor w kraju, który odpowiada lokalnie za obsługę urządzenia. Gwarancje dystrybutora są ważne tylko w zakresie zamierzonej dystrybucji.

Deklaracje Zgodności

Informacje o systemie bezprzewodowym produktu

2.4G Wi-Fi (EIRP Max 13.41dBm), BT(EIRP Max. 6.23dBm), BLE(EIRP Max. 5.56dBm)

Informacja dla użytkowników ACMA RCM w Australii i Nowej Zelandii

Uwzględniając przedłożone dokumenty, nasz autoryzowany Agent (Global Approvals ACN/ARBN 25 497 357 455) jest przekonany, że produkt akcesoriów samochodowych NBDVR522GW spełnia wymagania odpowiednich norm ACMA zgodnie z Ustawą o radiokomunikacji z 1992 r. i Ustawą o telekomunikacji z 1997 r. Pełna Deklaracja zgodności, w tym szczególnie obowiązujących norm I dokumentów zgłoszenia można znaleźć na naszej stronie internetowej pod adresem <https://www.nextbase.com/certifications>

CE

Niniejszym Portable Multimedia Limited oświadcza, że sprzęt radiowy typu 522GW Dash Cam jest zgodny z dyrektywą 2014/53/UE. Pełny tekst deklaracji zgodności UE jest dostępny pod następującym adresem internetowym: <https://www.nextbase.com/certifications/>

UKCA

Niniejszym Portable Multimedia Limited oświadcza, że sprzęt radiowy typu 522GW Dash Cam jest zgodny z brytyjskim rozporządzeniem S. I. 2017 nr 1206 . Pełny tekst deklaracji zgodności UKCA jest dostępny pod następującym adresem internetowym: <https://www.nextbase.com/certifications/>

Informacje o ekspozycji RF (MPE)

Niniejsze urządzenie spełnia wymagania UE oraz Międzynarodowej Komisji Ochrony przed Promieniowaniem Niejonizującym (ICNIRP) w sprawie ograniczenia narażenia ludności na pola elektromagnetyczne w celu ochrony zdrowia. Aby spełnić wymagania dotyczące narażenia na działanie fal radiowych, niniejsze urządzenie należy obsługiwać w odległości co najmniej 20 cm od użytkownika.

Oświadczenie FCC

Niniejsze urządzenie jest zgodne z Częścią 15 przepisów FCC. Działanie podlega dwóm następującym warunkom:

- (1) niniejsze urządzenie nie może powodować szkodliwych zakłóceń oraz
- (2) niniejsze urządzenie musi akceptować wszelkie odbierane zakłócenia, w tym zakłócenia powodujące jego niepożądaną działalność.

Niniejsze urządzenie zostało sprawdzone i uznane za zgodne z ograniczeniami w zakresie urządzeń cyfrowych klasy B, zgodnie z Częścią 15 przepisów FCC. Limity te zostały opracowane w celu zapewnienia rozsądnej ochrony przed szkodliwymi zakłóceniami w instalacji domowej. Niniejsze urządzenie generuje, wykorzystuje i może emitować energię o częstotliwości radiowej, a jeżeli nie jest zainstalowane i używane zgodnie z instrukcją, może powodować szkodliwe zakłócenia w komunikacji radiowej. Nie ma jednak gwarancji, że zakłócenia nie wystąpią w przypadku konkretnej instalacji. Jeżeli niniejsze urządzenie powoduje szkodliwe zakłócenia w odbiorze radia lub telewizji, co można ustalić, włączając i wyłączając urządzenie, zachęca się użytkownika do podjęcia próby usunięcia zakłóceń za pomocą jednego lub więcej z poniższych środków:

- Zmiana kierunku lub położenia anteny odbiorczej.
- Zwiększenie odległości między urządzeniem a odbiornikiem.
- Podłączenie urządzenia do gniazdka w obwodzie innym niż ten, do którego podłączony jest odbiornik.
- Skonsultowanie się ze sprzedawcą lub doświadczonym technikiem RTV w celu uzyskania pomocy.
- Niniejsze urządzenie i jego antena nie mogą znajdować się w pobliżu ani działać w połączeniu z inną anteną lub nadajnikiem.
- Aby antena spełniała wymagania dotyczące wystawienia na częstotliwości radiowe, należy zachować minimalną odległość 20 cm między anteną a osobą.

Ostrzeżenie FCC:

Niniejszy produkt nie zawiera części, które mogą zostać naprawione przez użytkownika. Naprawy powinny być wykonywane wyłącznie przez autoryzowane centrum serwisowe Nextbase™. Nieautoryzowane naprawy lub modyfikacje mogą spowodować trwałe uszkodzenie sprzętu oraz unieważnić gwarancję i prawo do korzystania z niniejszego urządzenia zgodnie z przepisami Części 15.

IC Warning

This device complies with Industry Canada license-exempt RSS standard(s).

Operation is subject to the following two conditions:

- (1) this device may not cause interference, and
- (2) this device must not accept any interference, including interference that may cause undesired operation of the device.

Le présent appareil est conforme aux CNR d'Industrie Canada applicable aux appareils radio exempts de licence. L'exploitation est autorisée aux deux conditions suivantes:

- (1) l'appareil ne doit pas produire de brouillage, et
- (2) l'utilisateur de l'appareil doit accepter tout brouillage radioélectrique subi, même si le brouillage est susceptible d'en compromettre le fonctionnement.

This device has been evaluated to meet general RF exposure requirement. To maintain compliance with RSS-102 - Radio Frequency (RF) Exposure guidelines, this equipment should be installed and operated with a minimum distance of 20cm between the radiator and your body.

le dispositif a été évalué à répondre général rf exposition exigence. Pour maintenir la conformité avec les directives d'exposition du RSS-102 - Radio Fréquence (RF). Ce matériel doit être installé et exploité à une distance minimale de 20cm entre le radiateur et votre corps.

IC: 28201-NBDVR522GW

Identyfikator FCC i numer certyfikatu ISED

Identyfikator FCC (FCC ID) jest dostępny jako e-etykieta na stronach informacyjnych systemu Dash Cam. Aby wyświetlić identyfikator FCC, wykonaj poniższe czynności:



Uwaga:

Informacje prawne (w tym identyfikator FCC) są osadzone w oprogramowaniu sprzętowym kamery Dash Cam, umieszczone w pudełku upominkowym i zawarte w niniejszej instrukcji obsługi. Identyfikator FCC nie może zostać zmieniony przez użytkownika.

Urządzenie spełnia wytyczne FCC dotyczące emisji częstotliwości radiowych i jest certyfikowane przez FCC. Informacje o tym produkcie znajdują się w pliku FCC i można je znaleźć, wprowadzając identyfikator FCC produktu (dostępny na pudełku prezentowym produktu i jako etykieta elektroniczna dostępna zgodnie z informacjami podanymi powyżej) do identyfikatora FCC Formularz wyszukiwania dostępny pod adresem <https://www.fcc.gov/oet/ea/fccid>

Stroną odpowiedzialną za zgodność z FCC jest:

Portable Multimedia Limited, 230 Blackfriars Road, London, England, SE1 8NW.

Wielka Brytania Aby skontaktować się z Nextbase w sprawie autoryzacji sprzętu FCC urządzenia, napisz do nas na adres podany powyżej lub skontaktuj się z nami za pomocą następującego adresu: compliance@nextbase.co.uk

Uwaga: zakres częstotliwości 5G 5150-5250 MHz Tylko do użytku w pomieszczeniach-urządzenia LE-LAN są ograniczone do pracy w pomieszczeniach tylko w zakresie 5150-5250 Mhz.

EU Declaration of Conformity



Declaration Number 20210416-522-006

The manufacturer Portable Multimedia Limited trading as Nextbase

Address Nextbase, Floor 6, 230 Blackfriars Road, London, SE1 8NW

EU Authorised Representative AR-Experts, PO Box 5047, 3620 AA Breukelen, The Netherlands

Declares under sole responsibility that the radio equipment:

Product Name: 522GW Dash Cam

Model Numbers: NBDVR522GW, FE-NBDVR522GW, NBDVR522GW-WHT,
FE-NBDVR522GW-WHT, VYDVR522GW, FE-VYDVR522GW,
NBDVR523GW, FE-NBDVR523GW, NBDVR524GW,
FENBDVR524GW, NBDVR522GWL, FE-NBDVR522GWL

Is in conformity with EU Regulations: The following relevant harmonised standards and/or relevant standards / regulations have been applied:

2014/53/EU
(Radio Equipment Directive)

EN 62368-1: 2014+A11:2017
EN 50663:2017
EN 55032:2015
EN 55035:2017

ETSI EN 301 489-1 V2.2.3 (2019-11)
ETSI EN 301 489-17 V3.2.4 (2020-09)
ETSI EN 301 489-19 V2.1.1 (2019-04)
EN 300 328 V2.2.2 (2019-07)
EN 303 413 V1.1.1 + 2017/06

2011/65/EU + 2015/863
(RoHS Directive)

IEC 62321

EC 1907/2006 (REACH)

SVHC/Annex XVII

The conformity assessment procedure as referenced in Article 17 and detailed in Annex II of the Radio Equipment Directive has been applied for assessment against Articles; 3.1a, 3.1b and 3.2. This product complies with the requirements above and carries the CE mark accordingly.

The ESA fulfils the requirements of UNECE R10, in particular the limits defined in paragraphs 6.5, 6.6, 6.7, 6.8, 6.9.

Mr. Keelan O'Connor

Quality & Compliance Manager

Portable Multimedia Limited,

Caerphilly, Wales,

6th November 2023



Kamery Samochodowe

Twoje czy na drodze

Nextbase™ oferuje szeroką gamę kamer samochodowych, które najlepiej sprostają Twoim potrzebom.



122

222

322
GW

422
GW

522
GW

622
GW

Kamery widoku z tyłu pojazdu

Zawsze gotowy do jazdy

Dzięki nowym kamerom, obserwującym także tył pojazdu, zapewnisz widok na drogę zarówno za, jak i przed pojazdem.



Akcesoria

Zawsze gotowy do jazdy

Wszystko, czego możesz potrzebować do nagrywania, ochrony kamery oraz bezpiecznego podłączenia.



Aby dowiedzieć się więcej na temat naszej pełnej oferty kamer samochodowych i akcesoriów, pobierz instrukcję akcesoriów NextBase, dostępną na www.nextbase.com

Nextbase™ Usługi i oprogramowanie



MyNextbase.com Cloud™

Dostęp do nagrań z dowolnego miejsca na Świecie, dzięki bezpłatnemu serwisowi online (wymagane połączenie z Internetem)



MyNextbase Connect™

Nowa aplikacja Nextbase do przesyłania, przeglądania oraz edycji nagrań na smartfonie lub tablecie.



MyNextbase Player™

Przeglądaj, edytuj i udostępniaj nagrania za pośrednictwem komputera z nowym, darmowym oraz łatwym w użyciu oprogramowaniem na PC / Mac.

Dash Cam Zgodność z usługami

	MyNextbase Cloud	MyNextbase Player	MyNextbase Connect
122	Tak	Nie	Nie
222	Tak	Tak	Nie
322 GW	Tak	Tak	Tak
422 GW	Tak	Tak	Tak
522 GW	Tak	Tak	Tak
622 GW	Tak	Tak	Tak



122



222



322GW



422GW



522GW



622GW



Główna rozdzielczość

720P @ 30 FPS

1080P @ 30 FPS

1080P @ 60 FPS

1440P @ 30 FPS

1440P @ 30 FPS

4K @ 30 FPS



Ekran

2" LED HD IPS

2.5" LED HD IPS

2.5" LED HD IPS Touch

2.5" LED HD IPS Touch

3" LED HD IPS Touch

3" LED HD IPS Touch



Kąt widzenia

120°

140°

140°

140°

140°

140°



GPS

Nie

Nie

10x GPS

10x GPS

10x GPS

10x GPS



Wi-Fi

Nie

Nie

QuickLink Wi-Fi

QuickLink Wi-Fi

QuickLink Wi-Fi

QuickLink Wi-Fi



Bluetooth

Nie

Nie

4.2

4.2

4.2

4.2



Filtr polaryzacyjny

Zgodny

Zgodny

Zgodny

Zgodny

Tak

Tak



Alexa Built-in

Nie

Nie

Nie

Alexa Built-in

Alexa Built-in

Alexa Built-in



Tryb parkowania

Inteligentny

Inteligentny

Inteligentny

Inteligentny

Inteligentny

Inteligentny



Nextbase Emergency Response

Nie

Nie

Tak

Tak

Tak

Tak



Kompatybilność z tylną kamerą
(Cabin View, Rear Facing, Night Vision)

Nie

Nie

Tak - Z przodu 1080p
tylno 720p

Tak - Z przodu 1440p/1080p
tylno 720p/1080p

Tak - Z przodu 1440p/1080p
tylno 720p/1080p

Tak - Z przodu 1440p/1080p
tylno 720p/1080p



Nextbase Cloud™ Storage

Tak

Tak

Tak

Tak

Tak

Tak



MyNextbase Player™

Nie

Tak

Tak

Tak

Tak

Tak



MyNextbase Connect™

Nie

Nie

Tak

Tak

Tak

Tak

NEXTBASE

Dash Cams



www.nextbase.com



NBDVR522GW-POL-R10